

KAPAKLI İLÇE MİLLİ EĞİTİM MÜDÜRLÜĞÜ



STRATEJİK
PLAN
2024-2028



T.C.
KAPAKLI KAYMAKAMLIĐI
İLÇE MİLLÎ EĐİTİM MÜDÜRLÜĐÜ

KAPAKLI İLÇE MİLLÎ EĐİTİM MÜDÜRLÜĐÜ
2024-2028 STRATEJİK PLANI

Tekirdađ – 2024



“En mühim ve feyizli vazifelerimiz Millî Eğitim işleridir. Millî Eğitim işlerinde mutlaka muzaffer olmak lazımdır. Bir milletin hakiki kuruluşu ancak bu suretle olur. Eğitimidir ki bir millet ya özgür, bağımsız, şanlı ve yüce bir toplum halinde yaşatır ya da onu köleliğe ve yoksulluğa iter.”

Mustafa Kemal ATATÜRK



SUNUŞ

Eğitim kurumları, etkili olabilmek ve varlıklarını uzun süreli devam ettirebilmek için değişen çevre koşullarına uyum sağlamak zorundadır. Sosyal, ekonomik ve teknolojik gelişmeler eğitim kurumlarının içsel yapılarını ve işleyişlerini etkilemekte ve çevrelerindeki belirsizliği ortadan kaldırmak için çaba göstermeye zorlamaktadır.

Çevresel değişimler doğrultusunda geleceğe yönelik misyon, vizyon, amaç ve stratejilerin geliştirilmesine dayalı olan stratejik planlama, eğitim kurumlarının etkili ve verimli bir şekilde yönetilmeleri için oldukça önemlidir. Bu model, Eğitim kurumlarının çevresel etkenlere göre geleceği doğru tahmin etmelerini ve karşılaşılan sorunları daha kolay çözebilmelerini öngörerek çevresel değişimlere uyumlarını kolaylaştırmaktadır. Stratejik planlama bugünkü duruma dayalı olarak geleceğe yönelik hedeflerin paydaşlarla birlikte saptanarak, bu hedeflere ulaşmaya yönelik sorumlulukların belirlenmesi ve çalışmaların planlanmasıdır.

Eğitim kurumlarının kendilerinden beklenen işlevleri yerine getirebilmeleri, iyi bir planlamaya ve bu planın etkin bir şekilde uygulanmasına bağlıdır. Değişme, tüm kurumlarda olduğu gibi eğitim kurumlarında da; amaç, yapı ve davranış gibi özelliklerin uzun dönemde etkisiz hâle gelmesine ve çevreye uyumunda güçlüklerle karşılaşmasına yol açmaktadır. Bu nedenle, eğitim kurumlarının gelişmeleri, çevreye uyum sağlamaları ve çevreyi değişime hazırlayabilmeleri açık ve dışa dönük stratejiler geliştirmelerini zorunlu hâle getirmektedir.

Yasal bir zorunluluk olmakla beraber geleceğimize ışık tutması, vizyon ve misyon ifadelerimiz ile kurumsal değerlerimizi paydaşlarımız ile açık bir şekilde paylaşmamızı sağlayan Stratejik Plan müdürlüğümüz açısından büyük önemi haizdir. Mevcut durum analizi ile ortaya konulan perspektife bağlı olarak gelecekte yapılması planlanan çalışmalar merkez teşkilatımız ile uyumlu olarak planlanmış ve üst politika belgelerinde yer alan tüm hedeflere ulaşılması amacı ile yerel anlamda üzerimize düşen her türlü çalışma kurumsal ve bağlı kurumlarımız olarak planlanmıştır. Cumhurbaşkanlığımızın gelişim ve değişim hareketi olan “Türkiye Yüzyılı” seferberliğinin farkındayız ve çok önem veriyoruz. Bu gaye ile 2024-2028 stratejik planın hedef ve amaçları öngörüsüne yerleştirerek başlatmış bulunmaktayız. Bu seferberlik stratejik planımızın ışığı olacaktır. 2024-2028 stratejik planımızın amaç ve hedeflerine ulaşmasını temenni eder, sürecin başarı ile tamamlanmasını canı gönülden dilerim.

Halil VARDI

Kapaklı İlçe Milli Eğitim Müdürü

İÇİNDEKİLER

SUNUŞ.....	Error! Bookmark not defined.
TABLolar DİZİNİ.....	6
ŞEKİLLER DİZİNİ	6
KISALTMALAR.....	6
MÜDÜRLÜĞÜMÜZ HİZMET BİRİMLERİMLERİNİN KISALTMALARI	7
TANIMLAR	8
GİRİŞ VE HAZIRLIK SÜRECİ.....	11
DURUM ANALİZİ	15
1. Kurumsal Tarihçe.....	Error! Bookmark not defined.
2. Uygulanmakta Olan Stratejik Planın Değerlendirilmesi	Error! Bookmark not defined.
3. Mevzuat Analizi	Error! Bookmark not defined.
4. Üst Politika Belgeleri Analizi	Error! Bookmark not defined.
5. Faaliyet Alanları İle Ürün ve Hizmetlerin Belirlenmesi	Error! Bookmark not defined.
6. Paydaş Analizi.....	Error! Bookmark not defined.
7. Kuruluş İçi Analizi	Error! Bookmark not defined.
8. PESTLE Analizi.....	Error! Bookmark not defined.
9. GZFT Analizi.....	Error! Bookmark not defined.
10. Tespitler ve İhtiyaçların Belirlenmesi	Error! Bookmark not defined.
GELECEĞE BAKIŞ.....	Error! Bookmark not defined.
Mısyon, Vizyon, Temel Değerler.....	49
Amaç ve Hedeflere İlişkin Mimari.....	Error! Bookmark not defined.
Amaç, Hedef, Gösterge ve Stratejiler.....	53
Amaç 1:.....	53
Amaç 2:.....	55
Amaç 3:.....	58
Amaç 4:.....	60
Amaç 5:.....	Error! Bookmark not defined.
Amaç 6:.....	63
Amaç 7:.....	63
MALİYETLENDİRME.....	67
İZLEME VE DEĞERLENDİRME	70
Tekirdağ İl MEM 2024-2028 Stratejik Planı İzleme Değerlendirme Modeli.....	70
İzleme ve Değerlendirme Sürecinin İşleyişi.....	71
Tekirdağ İl MEM Stratejik Plan İzleme ve Değerlendirme Modeli	72
Performans Göstergeleri.....	72
EKLER	73

TABLolar DİZİNİ

Tablo 1. İl Millî Eğitim Müdürlüğü Stratejik Plan Ekibi.....	13
Tablo 2. İl Millî Eğitim Müdürlüğü ve İlçe Müdürlükleri Personel Durumu	Error! Bookmark not defined.
Tablo 3. İlçelere Göre Öğrenci Sayıları - Resmi ve Özel (2022-2023)	Error! Bookmark not defined.
Tablo 4. Fatih Projesi Kapsamında Verilen Teknolojik Donanım.....	Error! Bookmark not defined.
Tablo 5. Ödenek Kullanım Durumu	Error! Bookmark not defined.
Tablo 6. Amaç ve Hedef Maliyetleri Tablosu.....	67
Tablo 7. Hedef Kartı Sorumlulukları*	73
Tablo 8. Strateji Sorumlulukları	74
Tablo 9. Performans Göstergesi Sorumlulukları.....	79

ŞEKİLLER DİZİNİ

Şekil 1. Stratejik Plan Oluşum Şeması	Error! Bookmark not defined.
Şekil 2. Tekirdağ İl Millî Eğitim Müdürlüğü Stratejik Plan Modeli.....	11
Şekil 3. İl Millî Eğitim Müdürlüğü Organizasyon Yapısı.....	Error! Bookmark not defined.
Şekil 4. İzleme ve Değerlendirme Süreci	71

KISALTMALAR

AR-GE	Araştırma ve Geliştirme	OSB	Organize Sanayi Bölgesi
ASKE	Araştırma, Stratejik Planlama ve Kalite Geliştirme	PESTLE	Politik, Ekonomik, Sosyolojik, Teknolojik, Yasal ve Ekolojik Analiz
EBA	Eğitim Bilişim Ağı	RAM	Rehberlik ve Araştırma Merkezi
FATİH	Fırsatları Artırma ve Teknolojiyi İyileştirme Harekâtı	SGB	Strateji Geliştirme Başkanlığı
MEB	Millî Eğitim Bakanlığı	SP	Stratejik Plan
MEM	Millî Eğitim Müdürlüğü	YİKOB	Yatırım İzleme ve Koordinasyon Başkanlığı
DYK	Destekleme ve Yetiştirme Kursları		

MÜDÜRLÜĞÜMÜZ HİZMET BİRİMLERİMLERİNİN KISALTMALARI

BIETH	: Bilgi İşlem ve Eğitim Teknolojileri Hizmetleri
DH	: Destek Hizmetleri
DÖH	: Din Öğretimi Hizmetleri
HBÖH	: Hayat Boyu Öğrenme Hizmetleri
HH	: Hukuk Hizmetleri
PH	: Personel Hizmetleri
İEH	: İnşaat ve Emlak Hizmetleri
MTEH	: Mesleki ve Teknik Eğitim Hizmetleri
OH	: Ortaöğretim Hizmetleri
ÖDSH	: Ölçme, Değerlendirme ve Sınav Hizmetleri
ÖBH	: Özel Büro Hizmetleri
ÖERH	: Özel Eğitim ve Rehberlik Hizmetleri
ÖÖKH	: Özel Öğretim Kurumları Hizmetleri
SSH	: Sivil Savunma Hizmetleri
SGH	: Strateji Geliştirme Hizmetleri
TEH	: Temel Eğitim Hizmetleri
YYDEH	: Yükseköğretim ve Yurt Dışı Eğitim Hizmetleri

TANIMLAR

Devamsızlık: Özürlü ya da özürsüz olarak okulda bulunmama durumunu ifade eder.

Bütünleştirici Eğitim (Kaynaştırma Eğitimi): Özel eğitime ihtiyacı olan bireylerin eğitimlerini, destek eğitim hizmetleri de sağlanarak akranlarıyla birlikte resmî veya özel örgün ve yaygın eğitim kurumlarında sürdürmeleri esasına dayanan özel eğitim uygulamalarıdır.

Destekleme ve Yetiştirme Kursları: Resmî ve özel örgün eğitim kurumlarına devam eden öğrenciler ile yaygın eğitim kurumlarına devam etmekte olan kursiyerleri, örgün eğitim müfredatındaki derslerle sınırlı olarak, destekleme ve yetiştirme amacıyla açılan kurslardır.

İşletmelerde Meslekî Eğitim: Meslekî ve teknik eğitim okul ve kurumları öğrencilerinin beceri eğitimlerini işletmelerde, teorik eğitimlerini ise meslekî ve teknik eğitim okul ve kurumlarında veya işletme ve kurumlarca tesis edilen eğitim birimlerinde yaptıkları eğitim uygulamalarını ifade eder.

Okul-Aile Birlikleri: Eğitim kampüslerinde yer alan okullar dâhil Bakanlığa bağlı okul ve eğitim kurumlarında kurulan birliklerdir.

Örgün Eğitim Dışına Çıkma: Ölüm ve yurt dışına çıkma haricindeki nedenlerin herhangi birisine bağlı olarak örgün eğitim kurumlarından ilişik kesilmesi durumunu ifade etmektedir.

Örgün Eğitim: Belirli yaş grubundaki ve aynı seviyedeki bireylere, amaca göre hazırlanmış programlarla okul çatısı altında düzenli olarak yapılan eğitimidir. Örgün eğitim; okul öncesi, ilkokul, ortaokul, ortaöğretim ve yükseköğretim kurumlarını kapsar.

Özel Politika veya Uygulama Gerektiren Gruplar (Dezavantajlı Gruplar): Diğer gruplara göre eğitiminde ve istihdamında daha fazla güçlük çekilen kadınlar, gençler, uzun süreli işsizler, engelliler gibi bireylerin oluşturduğu grupları ifade eder.

Özel Yetenekli Çocuklar: Yaşlarına göre daha hızlı öğrenen, yaratıcılık, sanat, liderliğe ilişkin kapasitede önde olan, özel akademik yeteneğe sahip, soyut fikirleri anlayabilen, ilgi alanlarında bağımsız hareket etmeyi seven ve yüksek düzeyde performans gösteren bireydir.

Tanımlama: Özel eğitime ihtiyacı olan bireylerin tüm gelişim alanlarındaki özellikleri ile yeterli ve yetersiz yönlerinin, bireysel özelliklerinin ve ilgilerinin belirlenmesi amacıyla tıbbî, psiko-sosyal ve eğitim alanlarında yapılan değerlendirme sürecidir.

Yaygın Eğitim: Örgün eğitim sistemine hiç girmemiş ya da örgün eğitim sisteminin herhangi bir kademesinde bulunan veya bu kademedен ayrılmış ya da bitirmiş bireylere; ilgi, istek ve yetenekleri doğrultusunda ekonomik, toplumsal ve kültürel gelişmelerini sağlayıcı nitelikte çeşitli süre ve düzeylerde hayat boyu yapılan eğitim, öğretim, üretim, rehberlik ve uygulama etkinliklerinin bütünü ifade eder.

Zorunlu Eğitim: Dört yıl süreli ve zorunlu ilkokullar ile dört yıl süreli, zorunlu ve farklı programlar arasında tercihe imkân veren ortaokullar ve imam-hatip ortaokullarından oluşan ilköğretim ile ilköğretime dayalı, dört yıllık zorunlu, örgün veya yaygın öğrenim veren genel, mesleki ve teknik ortaöğretim kademelerinden oluşan eğitim sürecini ifade eder.

BÖLÜM



GİRİŞ VE HAZIRLIK SÜRECİ

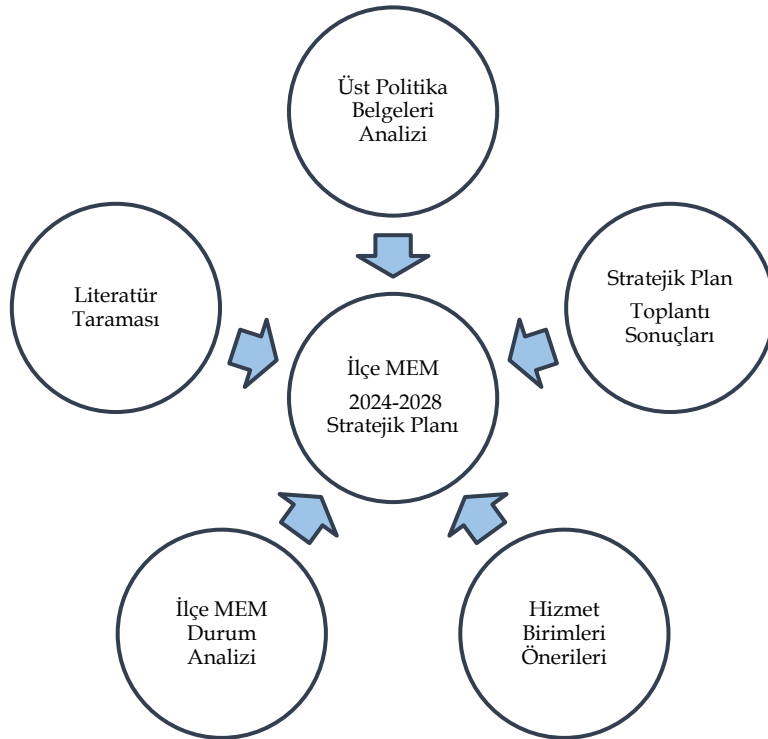
HAZIRLIK SÜRECİ

GİRİŞ VE HAZIRLIK SÜRECİ

21. Yüzyılda meydana gelen gelişme ve yenilikler, artan rekabet ortamı, sosyal, kültürel ve ekonomik değişimler; kamu yönetiminde modern yönetim anlayışlarının önem kazanmasına yol açmıştır. Kamu kaynaklarının etkili, ekonomik ve verimli bir şekilde elde edilmesini ve kullanılmasını, hesap verebilirliği ve malî saydamlığı sağlamayı hedef alan 5018 sayılı Kamu Mali Yönetimi ve Kontrol Kanunu gereği; kamu idarelerine kalkınma planları, ulusal programlar, ilgili mevzuat ve benimsedikleri temel ilkeler çerçevesinde geleceğe ilişkin misyon ve vizyonlarını oluşturma, stratejik amaçlar ve ölçülebilir hedefler belirleme, performanslarını önceden belirlenmiş olan göstergeler doğrultusunda ölçme ve bu süreçlerin izlenip değerlendirilmesi amacıyla katılımcı yöntemlerle stratejik plan hazırlama zorunluluğu getirmiştir. Müdürlüğümüz de ilk stratejik planını 2010-2014, 2015-2019, 2019-2023 yıllarını kapsayacak şekilde hazırlamış ve uygulamıştır.

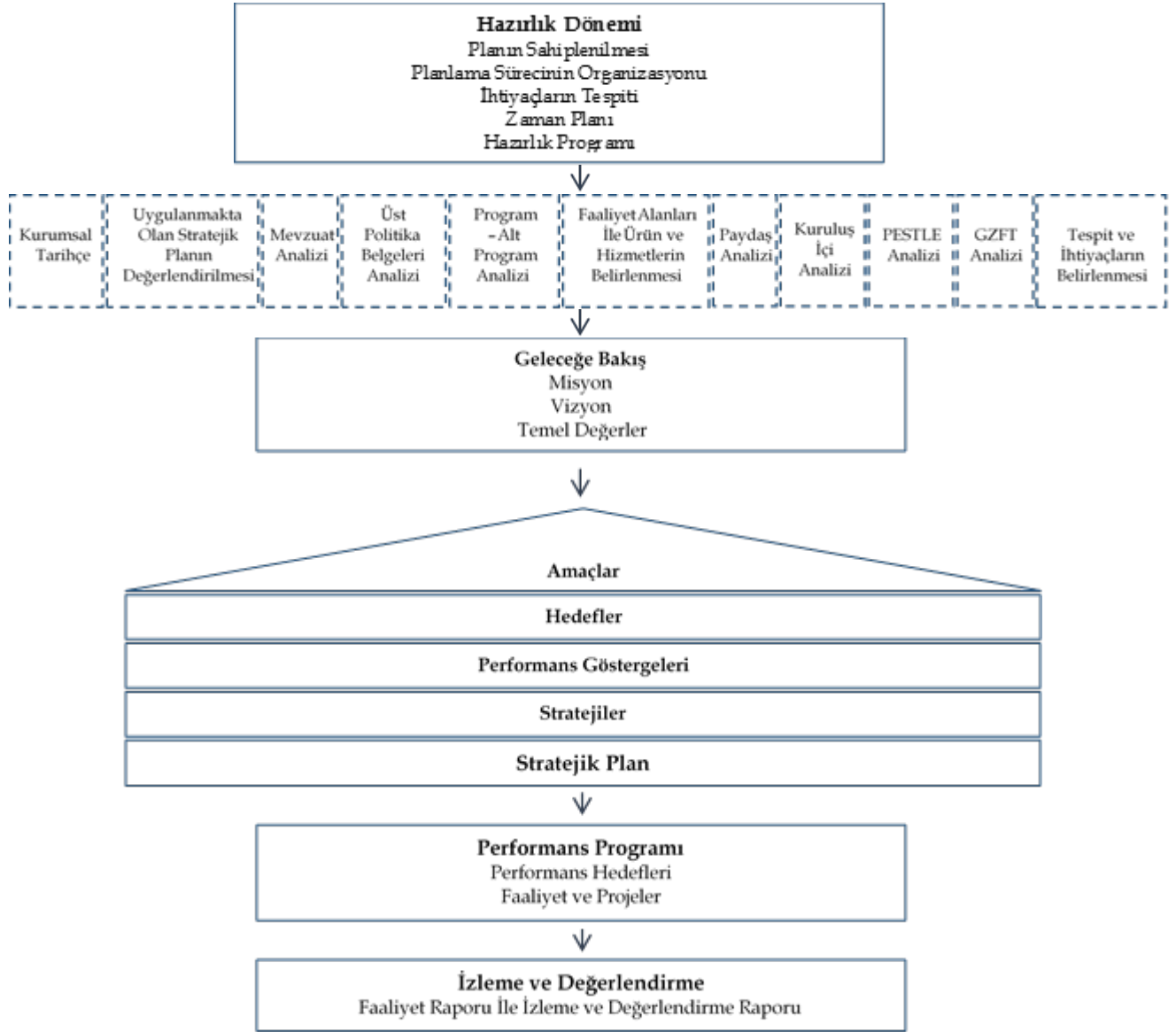
Kapaklı İlçe Millî Eğitim Müdürlüğü üçüncü dönem Stratejik Plan çalışmaları, Tekirdağ İl Millî Eğitim Müdürlüğü'nün 23/01/2023 tarih ve 69041404 sayılı resmi yazı ile 2024-2028 Stratejik Plan Hazırlık Programını il genelinde duyurmasından sonra başlamıştır.

Şekil 1. Stratejik Plan Oluşum Şeması



Kapaklı İlçe Milli Eğitim Müdürlüğü 2024-2028 Stratejik Planı, literatür taraması, üst politika belgelerinin analizi, çalıştay, geniş katılım toplantılar, durum analizi raporu, iç ve dış paydaşların görüşleri ile hizmet birimlerinin katkıları doğrultusunda hazırlanmıştır.

Şekil 2. Kapaklı İlçe Millî Eğitim Müdürlüğü Stratejik Plan Modeli



Kapaklı İlçe Millî Eğitim Müdürlüğü 2024-2028 Stratejik Planı hazırlanmasında Kalkınma Bakanlığı tarafından yayımlanan Kamu İdareleri İçin Stratejik Planlama Kılavuzu (3. sürüm) temel alınmış ve Şekil 2'deki model benimsenmiştir.

MEB SGB'nin 06/10/2022 tarih ve 2022/21 sayılı Genelgesi ve Tekirdağ İl Millî Eğitim Müdürlüğü 2024-2028 Stratejik Plan Hazırlık Programının yayımlanmasının ardından il, ilçe, okul ve kurum düzeyinde strateji geliştirme kurul ve ekipleri oluşturulmuştur.

Stratejik Plan çalışmalarını takip etmek, ekiplerden bilgi alarak çalışmalarını yönlendirmek üzere İlçe Milli Eğitim Müdürü başkanlığında bir Şube Müdürü ve iki Okul Müdüründen oluşan “İlçe Millî Eğitim Müdürlüğü Stratejik Geliştirme Kurulu” 15/10/2018 tarih ve 19242266 sayılı Kaymakamlık Oluru ile oluşturulmuştur. Stratejik Planlama çalışmalarını yürütmek ve taraflar arası koordinasyonu sağlamak üzere bir Okul Müdürü Başkanlığında, yedi Müdür Yardımcısı ve bir Memurun katılımıyla “İlçe Milli Eğitim Müdürlüğü Stratejik Plan Ekibi” 15/05/2024 tarih ve 102385893 sayılı Kaymakamlık Oluru ile oluşturulmuş ve Müdürlüğümüzün 17/05/2024 tarihli yazısı ile ilgili taraflara duyurulmuştur.

Tablo 1. İl Millî Eğitim Müdürlüğü Stratejik Plan Ekibi

S. No	Adı Soyadı	Unvanı	Ekipteki Görevi	Bölümü
1	Mehmet Sıddık ASLAN	Şube Müdürü	Başkan	Başkan
2	Murat BEKDAŞ	Okul Müdürü	Koordinatör	Üye
3	Ümit USLU	Türkçe Öğretmeni	Üye	Üye
4	Orçun BENGÜL	İngilizce Öğretmeni	Üye	Üye
5	Engin ÇERÇİ	Sınıf Öğretmeni	Üye	Üye

Müdürlüğümüz 2024-2028 Stratejik Plan Hazırlık Programı ile Müdürlüğümüz bünyesinde kurulan strateji geliştirme kurul ve ekip bilgileri Müdürlüğümüzün 14/03/2023 tarih ve 72273635 sayılı yazısı ile İl Millî Eğitim Müdürlüğüne gönderilmiştir.

İlçe Milli Eğitim Müdürlüğü’ne bağlı okul ve kurumlarda strateji geliştirme kurul ve ekiplerin kurulmasına yönelik iş ve işlemler Nisan 2024 tarihine kadar tamamlanmıştır.

Müdürlüğümüz stratejik plan hazırlık sürecinde Müdürlüğümüz hizmet birimlerine, okul/kurum müdürlüklerine gerekli bilgilendirmeler yapılmış ve bu kapsamda 21 Mayıs 2024 tarihinde Müdürlüğümüz personeline yönelik bilgilendirme toplantısı yapılmıştır. Müdürlüğümüz planlama çalışmaları İl Millî Eğitim Müdürlüğü Hazırlık Programında yer alan çalışma takvimine uygun şekilde yürütülmüştür.

BÖLÜM

2



DURUM ANALİZİ

DURUM ANALİZİ

Stratejik planlamanın ikinci bölümü olan durum analizi ile “neredeyiz?” sorusuna cevap verilir. İdarenin geleceğe yönelik amaç, hedef ve stratejiler geliştirebilmesi için öncelik geçmişte neleri başardığı, hangi alanlarda hedeflerine ulaşamadığı ve bunun nedenleri, mevcut durumda hangi kaynaklara sahip olduğu, hangi yönlerinin gelişime açık olduğu ve idarenin kontrolü dışındaki olumlu ya da olumsuz gelişmeleri değerlendirmesi gerekir. Dolayısıyla bu analiz, idarenin kendisini ve çevresini daha iyi tanımasına yardımcı olarak stratejik planın sonraki aşamalarından daha sağlıklı sonuçlar elde edilmesini sağlayacaktır.

1. Kurumsal Tarihçe



Kapaklı, Osmanlı Devleti'nin o zamanki padişahı Sultan II. Abdülhamit Han zamanında Edirne sancağı Tekfurdağı (Tekirdağ) vilayeti Saray kazası Türbedere (Çerkezköy) nahiyesine bağlı olarak Ferman – Şahane ile Novaselo (Nosel) Yemen ve Balvan'dan göç eden atalarımız tarafından yeni kurulan köylerden biridir.

1986 yılında 3.000 nüfusa yaklaşan Kapaklı, belediye olmuştur.06/12/2012 tarihinde çıkan 6360 sayılı yasa ile daha önce Çerkezköy İlçesine bağlı olan Uzunhacı, Karlıköy, Bahçeağıl, Yanıkagıl ve Pınarça köylerinin ve Karaağaç Beldesi'nin bağlanması ile Kapaklı ilçesi kurulmuştur.

Faaliyetlerine Yıldızkent Ortaokulu bünyesinde başlayan Müdürlüğümüz 2020 Ocak ayı itibariyle şu an hizmet verdiği binaya taşınmıştır. Kaymakamlık binası 2. katlarında toplam 17 odada hizmet vermektedir.

2023-2024 Eğitim Öğretim yılında;

İlçemizde toplam: 29503 öğrenci, 787derslik, (1 özel okul, 1 halk eğitim, 1 RAM) okul/kurum müdürü35, müdür yardımcısı 77, 1350 öğretmen görev yapmaktadır.

2. Uygulanmakta Olan Stratejik Planın Değerlendirilmesi

Kapaklı İlçe Milli Eğitim Müdürlüğü stratejik planlama çalışmaları, 5018 sayılı Kamu Mali Yönetimi ve Kontrol Kanunu ile ülkemizde hayata geçirilen stratejik yönetim anlayışı kapsamında yürütülmüştür. Milli Eğitim Bakanlığı Strateji Geliştirme Başkanlığının 2018/16 sayılı genelgesi ile 2018 yılı Eylül ayında başlayan çalışmalar 2019 yılı Aralık ayında Kapaklı İlçe Milli Eğitim Müdürlüğünün üçüncü stratejik planını kamuoyuna açıklamasıyla tamamlanmıştır.

Kapaklı İlçe Milli Eğitim Müdürlüğü 2019-2023 Stratejik Planında 7 stratejik amaç ve 21 stratejik hedef yer almıştır. Katılımcı bir yöntemle hazırlanan bu stratejik planda yer alan amaç ve hedefler yürütülen çalışmalar vasıtasıyla gerçekleştirilmeye çalışılmıştır. Stratejik plan sürecinde gerçekleştirilen çalışmalar ile Müdürlüğümüz personelinin farkındalığı artmıştır. İzleme ve değerlendirme sürecine tam olarak işlerlik kazandırılması adına da bir önceki plan dönemine göre olumlu yönde ilerleme sağlanmıştır.

Bir önceki plan döneminde elde edilen bilgi ve tecrübe 2019-2023 Stratejik Planlama dönemi çalışmalarına kılavuzluk etmiş ve fayda sağlamıştır.

3. Mevzuat Analizi

Kapaklı İlçe Milli Eğitim Müdürlüğü'nün yasal yetki, görev ve sorumlulukları başta T.C. Anayasası olmak üzere; 14/6/1973 tarihli ve 1739 sayılı Millî Eğitim Temel Kanunu, 10.07.2018 tarihli ve 30474 sayılı Resmi Gazete 'de yayımlanarak yürürlüğe giren Cumhurbaşkanlığı Teşkilatı Hakkında Cumhurbaşkanlığı Kararnamesi, 18/11/2012 tarih ve 28471 sayılı Resmî Gazetede yayımlanan Millî Eğitim Bakanlığı İl ve İlçe Millî Eğitim Müdürlükleri Yönetmeliği (20/10/2018 tarih ve 30571 sayılı Resmî Gazete'de yayımlanan Millî Eğitim Bakanlığı İl ve İlçe Millî Eğitim Müdürlükleri Yönetmeliğinde Değişiklik Yapılmasına Dair Yönetmelik ile 19/07/2020 tarih ve 31190 sayılı Resmi Gazete'de yayımlanan Millî Eğitim Bakanlığı İl ve İlçe Millî Eğitim Müdürlükleri Yönetmeliğinde Değişiklik Yapılmasına Dair Yönetmelik dahil olmak üzere) esaslarına göre belirlenmektedir. Bahsi geçen yönetmelik; organizasyon yapısı, yöneticilerin görevleri ve işbölümü, hizmet birimleri ve oluşturulan kurul/komisyonları kapsamaktadır.

Anayasanın "Eğitim ve Öğrenim Hakkı ve Ödevi" başlıklı 42. Maddesi, 10.07.2018 tarihli ve 30474 sayılı Resmi Gazete'de yayımlanarak yürürlüğe giren Cumhurbaşkanlığı Teşkilatı Hakkında Cumhurbaşkanlığı Kararnamesi ile Bakanlık teşkilatı "Okul öncesi, ilk ve orta öğretim çağındaki öğrencileri bedenî, zihnî, ahlaki, manevî, sosyal ve kültürel nitelikler yönünden geliştiren ve insan haklarına dayalı toplum yapısının ve küresel düzeyde rekabet gücüne sahip ekonomik sistemin gerektirdiği bilgi ve becerilerle donatarak geleceğe hazırlayan eğitim ve öğretim programlarını tasarlamak, uygulamak, güncellemek; öğretmen ve öğrencilerin eğitim ve öğretim hizmetlerini bu çerçevede yürütmek ve denetlemekle sorumlu tutulmuştur.

Kapaklı İlçe Milli Eğitim Müdürlüğü, bu sorumlulukları yerel ölçekte ilgili mevzuat hükümleri gereğince yerine getirmektedir. İlçe Milli Eğitim Müdürlüğümüz hizmetin özelliklerine göre şubeler ve bürolar ile sürekli kurul ve komisyonlardan meydana gelmektedir.

4. Üst Politika Belgeleri Analizi

Milli Eğitim Bakanlığı 2019–2023 Stratejik Planındaki stratejik amaç ve hedefler ile Tekirdağ İl Milli Eğitim Müdürlüğü stratejik planındaki stratejik amaç ve hedefler birbiriyle karşılaştırılarak uyumlaştırılmıştır.

Bu aşamada;

- 2023 Eğitim Vizyonu
- 5018 Sayılı Kamu Mali Yönetimi ve Kontrol Kanunu
- Kamu İdarelerinde Stratejik Planlamaya İlişkin Usul ve Esaslar Hakkında Yönetmelik
- Kamu Kurum ve Kuruluşları İçin Stratejik Planlama Kılavuzu (3. Sürüm)
- TR 21 2014-2023 Bölge Planı
- Kapaklı Belediyesi
- Millî Eğitim İle İlgili Mevzuat
- Tekirdağ İl Milli Eğitim Müdürlüğü 2024-2028 Stratejik Plan taslağı
- Milli Eğitim Bakanlığı 2024-2028 Stratejik Plan taslağı, incelenen üst politika belgeleridir.

Yukarıda belirtilen üst politika belgeleri müdürlüğümüz hizmet alanlarına giren konulara göre analiz edilmiş ve müdürlüğümüzün 2024-2028 Stratejik Planı çalışmalarına rehberlik etmiştir.

5. Faaliyet Alanları İle Ürün ve Hizmetlerin Belirlenmesi

Kapaklı İlçe Milli Eğitim Müdürlüğü'nün faaliyet alanları ile ürün ve hizmetleri 18/11/2012 tarih ve 28471 sayılı Resmî Gazetede yayınlanan Millî Eğitim Bakanlığı İl ve İlçe Millî Eğitim Müdürlükleri Yönetmeliği (20/09/2015 tarih ve 29481 sayılı Resmî Gazete'de yayımlanan Millî Eğitim Bakanlığı İl ve İlçe Millî Eğitim Müdürlükleri Yönetmeliğinde Değişiklik Yapılmasına Dair Yönetmelik, 20/10/2018 tarih ve 30571 sayılı Resmî Gazete'de yayımlanan Millî Eğitim Bakanlığı İl ve İlçe Millî Eğitim Müdürlükleri Yönetmeliğinde Değişiklik Yapılmasına Dair Yönetmelik ile 19/07/2020 tarih ve 31190 sayılı Resmî Gazete'de yayımlanan Millî Eğitim Bakanlığı İl ve İlçe Millî Eğitim Müdürlükleri Yönetmeliğinde Değişiklik Yapılmasına Dair Yönetmelikler dahil olmak üzere) esaslarına göre belirlenmiştir.

İlgili yönetmeliğin 5. Maddesi kapsamında; Kapaklı İlçe Milli Eğitim Müdürlüğü, doğrudan ilçe millî eğitim müdürüne bağlı özel büro ile şube müdürü kadro sayısına göre birleştirilerek veya ayrılarak teşkilatlandırılan şube müdürlükleri eliyle millî eğitim hizmetlerini yürütür.

İlgili yönetmeliğin 6. Maddesi gereği; Millî eğitim müdürleri, Bakanlığın eğitim politikaları ve stratejik planlarını, mevzuat ve programlar doğrultusunda yönetmek, yönlendirmek, denetlemek ve

koordine ederek etkin ve verimli bir şekilde yerine getirmek ile görevli ve sorumludurlar. Müdürlüğümüz bünyesinde bu görevler ilçe yöneticileri arasında yapılan işbölümü çerçevesinde yürütülmektedir.

Tablo 1. Sunulan Hizmetler

FAALİYET ALANLARI	SUNULAN HİZMETLER	ORTAK SUNULAN HİZMETLER
Temel Eğitim Hizmetleri	<ol style="list-style-type: none"> Okul öncesi eğitimi yaygınlaştıracak ve geliştirecek çalışmalar yapmak, İlköğretim öğrencilerinin maddi yönden desteklenmesini koordine etmek 	<p>(1) Temel eğitim, ortaöğretim, mesleki ve teknik eğitim, din öğretimi, özel eğitim ve rehberlik ile hayat boyu öğrenmeye yönelik ortak hizmetler aşağıda belirtilmiştir.</p> <p>a) Eğitimi geliştirmeye yönelik görevler:</p>
Ortaöğretim Hizmetleri	<ol style="list-style-type: none"> Ortaöğretim kurumlarındaki öğrencilerin başarılarının artırılmasına ilişkin inceleme ve araştırmalar yapılmasını sağlamak. Ortaöğretim öğrencilerinin maddi, sosyal ve kişisel gelişim yönünden desteklenmesini koordine etmek. Öğretim programlarının uygulanma süreçlerini izlemek ve değerlendirmek. Devamsızlık ve okul terki riski altındaki öğrencilere ilişkin inceleme ve araştırmalar yapılmasını sağlamak. 	<ol style="list-style-type: none"> Eğitim öğretim programlarının uygulanmasını sağlamak, uygulama rehberleri hazırlamak, Ders kitapları, öğretim materyalleri ve eğitim araç-gereçlerine ilişkin işlemleri yürütmek, etkin kullanımlarını sağlamak, Eğitimde fırsat eşitliğini sağlamak, Eğitime erişimi teşvik edecek ve artıracak çalışmalar yapmak, Eğitim hizmetlerinin yürütülmesinde verimliliği sağlamak, Eğitim kurumları ve öğrencilere yönelik araştırma geliştirme ve saha çalışmaları yapmak, Eğitim moral ortamını, okul ve kurum kültürünü ve öğrenme süreçlerini geliştirmek, Eğitime ilişkin projeler geliştirmek, uygulamak ve sonuçlarından yararlanmak, Ulusal ve uluslararası araştırma ve projeleri takip etmek, sonuçlarından yararlanmak, Kamu ve özel sektör eğitim paydaşlarıyla işbirliği içinde gerekli iş ve işlemleri yürütmek, Eğitim hizmetlerinin geliştirilmesi amacıyla Bakanlığa tekliflerde bulunmak, Etkili ve öğrenci merkezli eğitimi geliştirmek ve iyi uygulamaları teşvik etmek.
Mesleki ve Teknik Eğitim Hizmetleri	<ol style="list-style-type: none"> Mesleki ve teknik eğitim-istihdam ilişkisini yerelde sağlamak ve geliştirmek, 5/6/1986 tarihli ve 3308 sayılı Mesleki Eğitim Kanunu kapsamında çıraklık eğitimi ile ilgili iş ve işlemler yapmak, Mesleki ve teknik eğitimin yerel ihtiyaçlara uygunluğunu sağlamak. 	

FAALİYET ALANLARI	SUNULAN HİZMETLER	ORTAK SUNULAN HİZMETLER
Din Öğretimi Hizmetleri	<ol style="list-style-type: none"> 1. Din kültürü ve ahlak bilgisi eğitim programlarının uygulanmasını sağlamak, 2. Seçmeli din eğitimi derslerini takip etmek, uygulanmasını gözetmek, 3. Din eğitiminde kullanılan ders kitabı ve materyallerin teminini kontrol etmek. 	<p>b) Eğitim kurumlarına yönelik görevler:</p> <ol style="list-style-type: none"> 1. Eğitim ortamlarının fiziki imkânlarını geliştirmek, 2. Resmi eğitim kurumlarının açılması, kapatılması ve dönüştürülmesi işlemlerini yürütmek, 3. Öğrencilere barınma hizmeti sunulan eğitim kurumlarında bu hizmeti yürütmek, 4. Eğitim kurumları arasında işbirliğini sağlamak, 5. Eğitim kurumlarının idari kapasite ve yönetim kalitesinin geliştirilmesini sağlamak, 6. Eğitim kurumlarının hizmet, verimlilik ve donatım standartlarını uygulamak, yerel ihtiyaçlara göre belirlenen çerçevede standartlar geliştirmek ve uygulamak, 7. Eğitim kurumlarındaki iyi uygulama örneklerini teşvik etmek, yaygınlaşmasını sağlamak, 8. Eğitim kurumları arasındaki kalite ve sayısal farklılıkları giderecek tedbirler almak, 9. Kutlama veya anma gün ve haftalarının programlarını hazırlamak, uygulamak, 10. Öğrenci velileri ve diğer tarafların eğitime desteklerini sağlayıcı faaliyetler yapmak
Hayat Boyu Öğrenme Hizmetleri	<ol style="list-style-type: none"> 1. Örgün eğitim alamayan bireylerin bilgi ve becerilerini geliştirici tedbirler almak, 2. Hayat boyu öğrenmenin imkân, fırsat, kapsam ve yöntemlerini geliştirmek, 3. Yetişkinlere yönelik yaygın meslekî eğitim verilmesini sağlamak, 4. Öğrenme fırsat ve imkânlarını destekleyici çalışmalar yapmak, 5. Beceri ve hobi kursları ile kültürel faaliyetlerle ilgili iş ve işlemleri yürütmek, 6. Çocuk, genç ve aileler ile ilgili eğitim ve sosyo-kültürel etkinlikler yapmak, 7. Açık öğretim sistemi ile ilgili uygulamaları yürütmek, 8. Edinilen bilgilerin denklığıne ilişkin iş ve işlemleri yürütmek, 9. Mesleki Yeterlilik Kurumuyla ilgili iş ve işlemleri yürütmek. 	<p>c) Öğrencilere yönelik görevler:</p> <ol style="list-style-type: none"> 1. Rehberlik ve yöneltme/yönlendirme çalışmalarını planlamak, yürütülmesini sağlamak, 2. Öğrencilerin eğitim kurumlarına aidiyet duygusunu geliştirmeye yönelik çalışmalar yapmak, yaptırmak ve sonuçlarını raporlaştırmak, 3. Öğrencilerin kayıt-kabul, nakil, kontenjan, ödül, disiplin ve başarı değerlendirme iş ve işlemlerinin yürütülmesini sağlamak, 4. Öğrencilerin yatılılık ve burslulukla ilgili işlemlerini yürütmek, 5. Öğrencilerin ulusal ve uluslararası sosyal, kültürel, sportif ve izcilik etkinliklerine ilişkin iş ve işlemlerini yürütmek, 6. Öğrencilerin okul başarısını artıracak çalışmalar yapmak, yaptırmak, 7. Öğrencilerin eğitim sistemi dışında bırakılmamasını sağlayacak tedbirleri almak, 8. Yurtdışında eğitim alan öğrencilerle ilgili iş ve işlemleri yürütmek, 9. Öğrencilerin okul dışı etkinliklerine ilişkin çalışmalar yapmak, yaptırmak, 10. Sporcu öğrencilere yönelik hizmetleri planlamak, yürütülmesini sağlamak. 11. Okul sağlık hizmetlerinin yürütülmesini sağlamak, 12. Eğitim, danışmanlık hizmetlerinin yazışma ve koordinesinin yürütülmesini sağlamak.
Özel Eğitim ve Rehberlik Hizmetleri	<ol style="list-style-type: none"> 1. Bakanlık tarafından oluşturulan özel eğitim ve rehberlik politikalarını uygulamak, 2. Resmi eğitim kurumlarınca yürütülen özel eğitimin yaygınlaşmasını ve gelişmesini sağlayıcı çalışmalar yapmak, 3. Özel eğitim programlarının uygulanma süreçlerini izlemek ve değerlendirmek, 4. Bilim sanat merkezleriyle ilgili iş ve işlemleri yürütmek, 5. Rehberlik ve araştırma merkezlerinin nitelikli hizmet vermesini sağlamak, 6. Rehberlik ve araştırma merkezlerinin ölçme araçlarını sağlamak, 7. Mobil rehberlik hizmetlerinin uygulanmasını sağlamak, 8. Madde bağımlılığı, şiddet ve benzeri konularda toplum temelli destek sağlamak, 9. Engelli öğrencilerin eğitim hizmetleri ile ilgili çalışmalar yapmak, 10. Rehberlik ve kaynaştırma uygulamalarının yürütülmesini sağlamak, 11. Rehberlik servislerinin kurulmasına ve etkin çalışmasına yönelik tedbirler almak, araştırma, geliştirme ve planlama çalışmaları yapmak. 	

FAALİYET ALANLARI	SUNULAN HİZMETLER	ORTAK SUNULAN HİZMETLER
Özel Eğitim ve Rehberlik Hizmetleri	12. Özel yetenekli bireylerin tespit edilmesini ve özel eğitime erişimlerini sağlamak,	<p>ç) İzleme ve değerlendirmeye yönelik görevler:</p> <ol style="list-style-type: none"> 1. Eğitim kurumu yöneticilerinin performanslarını izlemek ve değerlendirmek, 2. Eğitim öğretim programlarının uygulanmasını izlemek ve değerlendirmek, 3. Öğretim materyallerinin kullanımını izlemek ve değerlendirmek, 4. Öğretmen yeterliliklerini izlemek ve değerlendirmek. <p>(2) Birinci fıkradaki görevler gerektiğinde birimler arası koordine kurularak yürütülebilir.</p>
	13. Özel yetenekli bireylerin eğitici eğitimlerini planlamak ve uygulamak,	
	14. Özel yetenekli birey eğitimine ilişkin araştırma, geliştirme ve planlama çalışmaları yapmak.	
	15. Hakkında eğitim tedbiri kararı alınan çocukların eğitimi ile ilgili iş ve işlemleri yürütmek.	

FAALİYET ALANLARI	SUNULAN HİZMETLER
Özel Öğretim Kurumları Hizmetleri	1. Özel öğretim kurumlarıyla ilgili Bakanlık politika ve stratejilerini uygulamak,
	2. Özel öğretim kurumlarınca yürütülen özel eğitimin gelişmesini sağlayıcı çalışmalar yapmak,
	3. Engellilerin özel eğitim giderleriyle ilgili iş ve işlemleri yürütmek,
	4. 8/2/2007 tarihli ve 5580 sayılı Özel Öğretim Kurumları Kanunu kapsamında yer alan kurumların açılış, kapanış, devir, nakil ve diğer iş ve işlemlerini yürütmek,
	5. Özel yurtlara ilişkin iş ve işlemleri yürütmek,
	6. Özel öğretim kurumlarındaki öğrencilerin sınav, ücret, burs, diploma, disiplin ve benzeri iş ve işlemlerini yürütmek,
	7. Azınlık okulları, yabancı okullar ve milletlerarası okullara ilişkin iş ve işlemleri yürütmek,
	8. Özel okulların arsa tahsisi ile teşvik ve vergi muafiyetiyle ilgili iş ve işlemlerini yürütmek,
	9. Kursiyerlerin sınav, ücret, sertifika ve benzeri iş ve işlemlerini yürütmek,
	10. Özel öğretim kurumlarını ve özel yurtları denetlemek, sonuçları raporlamak ve değerlendirmek,
	11. Özel öğretim kurumlarında öğretim materyallerinin kullanımıyla ilgili süreçleri izlemek, değerlendirmek,
	12. Özel eğitim ve özel öğretim süreçlerini izlemek ve değerlendirmek,
	13. Öğrencilerin daha fazla başarı sağlamlarına ilişkin faaliyetler yürütmek.
	14. Özel rehabilitasyon merkezlerinin iş ve işlemlerini yürütmek.
Bilgi İşlem ve Eğitim Teknolojileri Hizmetleri	1. Öğretim programlarını teknik yönden izlemek ve sonuçlarını değerlendirmek.
	2. Eğitim faaliyetlerinin iyileştirilmesine yönelik teknik çözümlere ve yerel ihtiyaçlara dayalı uygulama projeleri geliştirmek ve yürütmek.
	3. Yenilikçi eğitim ve teknoloji destekli eğitim uygulamaları için yenilikçi çözümler hedefleyen proje ve araştırmalarda birimlere ve resmi ve özel kurumlara ilişkin iş ve işlemleri yürütmek.
	4. İlgili birimler ile işbirliği içinde proje ve araştırma sonuçlarının yeni uygulamalara yön vererek sürdürülebilir iş süreçlerine dönüşümünü sağlamak.
	5. Eğitim araç ve ortam standartlarının uygunluk testlerine ilişkin iş ve işlemleri yürütmek.
	6. Uzaktan eğitim ile ilgili iş ve işlemleri yürütmek.

FAALİYET ALANLARI	SUNULAN HİZMETLER
-------------------	-------------------

Bilgi İşlem ve Eğitim Teknolojileri Hizmetleri

7. Eğitim bilişim ağını işletmek ve geliştirmek, erişim ve paylaşım yetkilerini yönetmek.
8. Tedarikçilerin eğitim materyalleri ve e-içerik projelerini incelemek ve değerlendirmek.
9. Eğitim teknolojileriyle ilgili bütçe ve yatırım planlamalarını yapmak.
10. Bilişime ilişkin Bakanlık ve diğer birim projelerine ilişkin iş ve işlemleri yürütmek.
11. Kamu bilişim standartlarına uygun çözümler üretmek.
12. Haberleşme, veri ve bilgi güvenliğini sağlamak.
13. Eğitim bilişim ağı kullanımının yaygınlaştırılmasını sağlamak.
14. Bilişim hizmetlerine ve internet sayfalarına ilişkin iş ve işlemleri yürütmek.
15. Elektronik imza ve elektronik belge uygulamalarına ilişkin iş ve işlemleri yürütmek.
16. Bilgi işlem ve otomasyon ihtiyacının karşılanmasına destek sağlamak ve işletimini yapmak.
17. İstatistikî verilerin saklanmasına ilişkin teknik iş ve işlemleri yürütmek.
18. Çağrı sistemleri kurulmasına ve işletilmesine ilişkin iş ve işlemleri yürütmek.
19. Fatih projesine ilişkin iş ve işlemleri yürütmek.

Strateji Geliştirme Hizmetleri

1. İl/ilçe düzeyinde iş takvimini hazırlamak,
2. İl/ilçe stratejik planlarını hazırlamak, geliştirmek ve uygulanmasını sağlamak,
3. Hükümet programlarına dayalı eylem planı ile ilgili işleri yürütmek,
4. Kalkınma planları ve yılı programları ile ilgili işlemleri yürütmek,
5. Faaliyetlerin stratejik plan, bütçe ve performans programına uygunluğunu sağlamak,
6. Hizmetlerin etkililiği ile vatandaş ve çalışan memnuniyetine ilişkin çalışmalar yapmak,
7. Bütçe ile ilgili iş ve işlemleri yürütmek,
8. Ayrıntılı harcama programını hazırlamak,
9. Nakit ödemelerin planlamasını yapmak, ödemeleri izlemek,
10. Malî durum ve beklentiler raporunu hazırlamak,
11. Kamu zararı ile ilgili iş ve işlemleri yürütmek,
12. Yatırımlarla ilgili ihtiyaç analizlerini yapmak, verileri hazırlamak,
13. Performans programıyla ilgili iş ve işlemleri yürütmek,
14. Okul aile birlikleri ile ilgili iş ve işlemleri yürütmek,
15. Eğitim kurumu bina veya eklentileri ile derslik ihtiyaçlarını tespit etmek,
16. İstatistikî verileri ilgili birimlerle işbirliği içinde ulusal ve uluslararası standartlara uygun ve eksiksiz toplamak, güncelleştirmek, analiz etmek ve yayınlamak,
17. Eğitim kurumları, yönetici, öğretmen ve çalışanlar için belirlenen performans ölçütlerinin uygulanmasını izlemek, yerel ihtiyaçlara göre performans ölçütleri geliştirmek ve uygulamak,
18. İlgili birimlerle koordinasyon sağlayarak vatandaş odaklı yönetimin oluşturulması, idarenin geliştirilmesi, yönetim kalitesinin artırılması, hizmet standartlarının belirlenmesi, iş ve karar süreçlerinin oluşturulması ile bürokrasi ve kırtasiyeciliğin azaltılmasına ilişkin araştırma geliştirme faaliyetleri yürütmek,
19. Eğitime ilişkin araştırma, geliştirme, stratejik planlama ve kalite geliştirme faaliyetleri yürütmek,

FAALİYET ALANLARI	SUNULAN HİZMETLER
Strateji Geliştirme Hizmetleri	20. Eğitime ilişkin projeler hazırlamak, uygulamak, 21. İlçe millî eğitim müdürlükleri ile eğitim kurumlarının proje hazırlama ve yürütme kapasitesini geliştirici çalışmalar yapmak, 22. Araştırma ve uygulama projelerinde finansal ve malî yönetimi izlemek, raporlamak.
Ölçme, Değerlendirme ve Sınav Hizmetleri	1. Sınavların uygulanması ile ilgili organizasyonu yapmak ve sınav güvenliğini sağlamak, 2. Sınav komisyonunun sekretarya hizmetlerini yürütmek,
Yükseköğretim ve Yurt Dışı Eğitim Hizmetleri	1. Yükseköğretimle ilgili Bakanlıkça verilen görevleri yerine getirmek. 2. Yükseköğretime giriş sınavları konusunda ilgili kurum ve kuruluşlarla iş birliği yapmak. 3. Yurt dışında öğrenim görüp yurda dönen öğrencilerle ilgili iş ve işlemleri yürütmek.
İnsan Kaynakları Hizmetleri	1. İnsan kaynaklarıyla ilgili kısa, orta ve uzun vadeli planlamalar yapmak, 2. Norm kadro iş ve işlemlerini yürütmek, 3. İl/ilçe özlük dosyalarının muhafazasını sağlamak, 4. Özlük ve emeklilik iş ve işlemlerini yürütmek, 5. Disiplin ve ödül işlemlerinin uygulamalarını yapmak, 6. Güvenlik soruşturması ve arşiv araştırması işlemlerini yürütmek, 7. Yöneticilik formasyonunun gelişmesini sağlayıcı faaliyetler yürütmek, 8. Personelin eğitimlerine ilişkin iş ve işlemleri yapmak, 9. Aday öğretmenlerin uyum ve adaylık sürecinde haklarında uygulanacak performans değerlendirmesi ve sınavlara ilişkin iş ve işlemleri yürütmek, 10. Öğretmen yeterliliği ve iş başarımı düzeyini iyileştirici hizmet içi eğitimler yapmak, 11. Öğretmen yeterliliklerine ilişkin Bakanlığa geri bildirim ve önerilerde bulunmak, 12. Öğretmenlerin hizmet içi eğitimlerine yönelik ulusal ve uluslararası gelişmeleri izlemek, 13. Öğretmenlerin meslekî gelişimiyle ilgili araştırma ve projeler yapmak ve uygulamak, 14. Öğretmenlerin meslekî gelişimine yönelik yerel düzeyde etkinlikler düzenlemek, 15. Yöneticilerin, öğretmenlerin ve diğer personelin atama, yer değiştirme, askerlik, alan değişikliği ve benzeri iş ve işlemlerini yapmak, 16. Personelin pasaport ve yurt dışı iş ve işlemlerini yürütmek, 17. Sendika ve konfederasyonların il temsilcilikleriyle iletişim sağlamak, 18. 25/6/2001 tarihli ve 4688 sayılı “Kamu Görevlileri Sendikaları ve Toplu Sözleşme Kanunu” kapsamındaki görevleri yürütmek, 19. Soruşturma ve inceleme raporlarına ilişkin iş ve işlemleri yürütmek, 20. Disiplin kuruluna girecek dosyaların iş ve işlemlerini yapmak, 21. Adli ve idarî makamlardan gelen ön inceleme iş ve işlemlerini yürütmek.

ALANLARI

Destek Hizmetleri

1. Yayın faaliyetlerini yürütmek,
2. Ders araç ve gereçleri ile donatım ihtiyaçlarını temin etmek,
3. Ücretsiz Ders Kitabı Temini Projesini yürütmek,
4. Taşınır ve taşınmazlara ilişkin iş ve işlemleri yürütmek,
5. Depo iş ve işlemlerini yürütmek,
6. Lojmanlar ile ilgili iş ve işlemleri yürütmek,
7. Yemekhane iş ve işlemlerini yürütmek,
8. Öğretmenevleri ve sosyal tesislerle ilgili iş ve işlemleri yürütmek,
9. Döner sermaye iş ve işlemlerini yürütmek,
10. Temizlik, güvenlik, ısınma, aydınlatma, onarım ve taşıma gibi işlemleri yürütmek,
11. Satın alma iş ve işlemlerini yürütmek,
12. Tahakkuk işlemlerine esas olan onayları almak ve ilgili diğer işlemleri yürütmek,
13. Genel evrak ve arşiv hizmetlerini yürütmek.

İnşaat ve Emlak

1. Yapım programları ile ilgili iş ve işlemleri yürütmek,
2. Eğitim kurumu bina veya eklentileri ile derslik ihtiyaçlarını önceliklere göre karşılamak,
3. Onaylanan yapım programlarının ve ek programların uygulanmasına ilişkin iş ve işlemleri yürütmek,
4. Halk katkısı ile yapılacak eğitim yapılarına ilişkin iş ve işlemlere ilişkin iş ve işlemleri yürütmek,
5. Yatırım programı yapı yatırımlarının ihale öncesi hazırlıklarına ilişkin iş ve işlemleri yürütmek,
6. İhale edilen yatırımları izlemek, planlanan süre içerisinde hizmete sunulmalarını sağlamak,
7. Onarımlara ilişkin iş ve işlemleri yürütmek,
8. Yapılan ihalelere ait projelerin ödeneğe esas dosyalarının hazırlanmasına ilişkin iş ve işlemleri yürütmek,
9. Projelere göre idarî ve teknik ihale şartnamelerinin hazırlanmasına ilişkin iş ve işlemleri yürütmek,
10. Hak edişlere ilişkin iş ve işlemleri yürütmek,
11. Eğitim kurumlarının Toplu Konut İdaresi Başkanlığı veya inşaat işleri ile ilgili diğer kamu kurum ve kuruluşlarına yaptırılmasına ilişkin iş ve işlemleri yürütmek,
12. Yapıların mimarî ve mühendislik projelerinin yapılmasına ilişkin iş ve işlemleri yürütmek,
13. Özel projeleri incelemek ve görüş bildirmek,
14. Hazine mülkiyetinde olanlar dâhil, her türlü okul ve bina kiralamalarına ilişkin iş ve işlemleri yürütmek,
15. Bakanlık binalarının eğitim kurumu olarak kiralanmasına ilişkin iş ve işlemleri yürütmek,
16. Kamu kuruluşlarına tahsisli taşınmazların tahsisi veya devri işlemlerine ilişkin iş ve işlemleri yürütmek,
17. Eğitim kurumlarının kamu-özel ortaklığı modeliyle yapımına ilişkin iş ve işlemleri yürütmek,

FAALİYET ALANLARI	SUNULAN HİZMETLER
İnşaat ve Emlak	<p>18 Bakanlıkça yapımına karar verilen eğitim öğretim tesislerinin belirli süre ve bedel üzerinden kiralama karşılığı yaptırılmasıyla ilgili işlemlere ilişkin iş ve işlemleri yürütmek,</p> <p>19. Eğitim kurumlarındaki eğitim öğretim hizmet alanları dışındaki hizmet ve alanların işletme devri karşılığında eğitim öğretim tesislerinin sözleşme ile gerçek veya özel hukuk tüzel kişilerine yeniletilmesi veya yeniden yaptırılmasına ilişkin iş ve işlemleri yürütmek,</p> <p>20. Eğitim kurumlarının depreme karşı tahkiklerini yapmak ve yaptırmak, güçlendirilecek eğitim kurumlarını tespit etmek ve Bakanlığa bildirmek,</p> <p>21. Taşınabilir okulların yaptırılmasına ilişkin iş ve işlemleri yürütmek,</p> <p>22. Eğitim kurumlarına ilişkin kamulaştırma iş ve işlemlerinin yürütülmesine ilişkin iş ve işlemleri yürütmek,</p> <p>23. Bakanlığa gerektiğinde kamulaştırma teklifi sunmak.</p>
Özel Büro	<p>1. Bakanlığın eğitim politikaları ve stratejik planlarını, mevzuat ve programlar doğrultusunda yönetmek, yönlendirmek, denetlemek ve koordine ederek etkin ve verimli bir şekilde yerine getirmek,</p> <p>2. Yazılı ve görsel basın, mesleki örgütler ve diğer sivil toplum kuruluşları ile ilişkileri yürütmek,</p> <p>3. Vatandaş memnuniyetinin artırılmasına yönelik çalışmalar yapmak,</p> <p>4. Bilgi edinme başvurularının ilgili birimlerle koordine ederek yanıtlanmasını sağlamak,</p> <p>5. Millî eğitim hizmetlerinden talep ve şikâyetler konusunda bilgilendirme ve yönlendirme işlerini yürütmek,</p> <p>6. Protokol iş ve işlemlerini yürütmek.</p>
Maarif Müfettişleri Başkanlığı	<p>24/5/2014 tarihli ve 29009 sayılı Resmî Gazete’de yayımlanan Millî Eğitim Bakanlığı Rehberlik ve Denetim Başkanlığı ile Maarif Müfettişleri Başkanlıkları Yönetmeliği hükümlerine göre görevlerini yürütmek.</p>
Hukuk Hizmetleri	<p>Hukuk hizmetleri yetkilisi;</p> <p>1. Sorumluluğuna verilen hizmetleri yürütmek, birimi ile ilgili konularda millî eğitim müdürü adına toplantılara katılmak, yazışmaları ve belgeleri imzalamak ve millî eğitim müdürü tarafından verilen diğer görevlerin yürütmek,</p> <p>2. Kendisi de dâhil olmak üzere birimde görev yapan avukatların görevlerinin dengeli bir şekilde dağıtmak, çalışma usul ve esaslarını belirlemek,</p> <p>3. Birimde görevlendirilen büro personelinin görevlerini dengeli bir şekilde dağıtmak, çalışma usul ve esaslarını belirlemek.</p>
Sivil Savunma Hizmetleri	<p>Sivil savunma hizmetleri yetkilisi;</p> <p>1. Sorumluluğuna verilen hizmetleri yürütmek, birimi ile ilgili konularda millî eğitim müdürü adına toplantılara katılmak, yazışmaları ve belgeleri imzalamak ve millî eğitim müdürü tarafından verilen diğer görevlerin yürütmek,</p> <p>2. Birimde görevlendirilen sivil savunma uzmanı ve büro personelinin görevlerini dengeli bir şekilde dağıtmak, çalışma usul ve esaslarını belirlemek.</p>

6. Paydaş Analizi

Paydaş analizi katılımcılığı sağlamanın en önemli aracıdır. İdarenin etkileşim içerisinde olduğu tarafların stratejik planla ilgili görüşlerinin dikkate alınması, kamu hizmetlerinin yararlanıcı ihtiyaçları doğrultusunda şekillendirilmesi ile stratejik planın paydaşlar tarafından sahiplenilmesini ve başarı düzeyinin artırılmasını sağlar.

Paydaşlar, idarenin ürün ve hizmetleriyle ilgisi olan, idareden doğrudan veya dolaylı, olumlu ya da olumsuz yönde etkilenen veya idareyi etkileyen kişi, grup veya kurumlardır. Paydaşlar, iç ve dış paydaşlar olarak sınıflandırılır:

İç Paydaşlar: İdareden etkilenen veya idareyi etkileyen idare içerisindeki kişi veya gruplardır. İdarenin çalışanları ve yöneticileri iç paydaşlara örnek olarak verilebilir.

Dış Paydaşlar: İdarenin sunduğu ürün ve hizmetlerden yararlananlar ile idareden etkilenen veya idareyi etkileyen idare dışındaki kişi, grup veya kurumlardır. İdarenin bağlı/ilgili/ilişkili kuruluşları ile idare faaliyetleriyle ilişkisi olan diğer kamu idareleri, sivil toplum ve özel sektör kuruluşları dış paydaşlara örnek olarak verilebilir.

Paydaş analiziyle;

- ✓ Paydaşların görüş, öneri ve beklentilerinin stratejik planlama sürecine dahil edilmesi,
- ✓ Planın paydaşlarca sahiplenilmesi ve uygulanabilirliğinin artması,
- ✓ İdarenin hizmetlerinin etkin bir şekilde sunulmasına engel oluşturabilecek unsurların saptanması ve bunların giderilmesi için önlemler alınması,
- ✓ Paydaşların birbiriyle olan ilişkilerinin ve olası çıkar çatışmalarının tespit edilmesi,
- ✓ İdarenin güçlü ve zayıf yönleri ile fırsatları ve tehditleri hakkında fikir edinilmesi amaçlanır.

Bu bilgiler doğrultusunda Kapaklı İlçe Milli Eğitim Müdürlüğü tarafından paydaş analizi sürecinde yapılan işlemler şu şekildedir:

- Paydaşların Tespiti
- Paydaşların Önceliklendirilmesi
- Görüşlerin Alınması
- Görüşlerin Değerlendirilmesi

6.1. Paydaşların Belirlenmesi

Stratejik plan ekibinin katılımıyla paydaş analizinin ilk aşamasında paydaşların ayrıntılı olarak ifade edilmesi için aşağıdaki sorular üzerinde durularak paydaş tespiti yapılmıştır.

- ✓ İdarenin ürün/hizmetleriyle ilgisi olanlar kimlerdir?
- ✓ İdarenin ürün/hizmetlerini kullananlar kimlerdir?
- ✓ İdarenin ürün/hizmetlerden etkilenenler kimlerdir?
- ✓ İdarenin ürün/hizmetlerini etkileyenler kimlerdir?

Kapaklı İlçe Milli Eğitim Müdürlüğü ile olan ilişkilerin belirlenmesi amacıyla paydaşların sıralanmasının ardından, neden paydaş oldukları sorusu üzerinde durulmuştur. Bir sonraki aşamada paydaşlar türlerine göre sınıflandırılmış ve değerlendirilmiştir. Bu sınıflama kurumumuzun faaliyet gösterdiği çevreyi tanımlamak ve farklı paydaşlar arası ilişkilerin doğru kurulabilmesi için temel alınması amacıyla yapılmıştır.

6.2. Paydaşların Önceliklendirilmesi

Belirlenen paydaşların sayısı etkili bir iletişim kurulmasını imkânsız kılacak büyüklükte olabilir. Bu nedenle paydaş görüşlerinin alınmasında ve plana yansıtılmasında etkinlik sağlamak üzere belirlenen paydaşların önceliklendirilmesi gerekir.

Paydaşların önceliklendirilmesinde paydaşların etki ve önem derecesi dikkate alınır. Etki, idarenin faaliyet ve hizmetleriyle paydaşı etkilemesi ile paydaşın alacağı kararlarla idareyi etkileme gücünü, önem ise idarenin paydaşın beklenti ve taleplerinin karşılanması konusuna verdiği değeri ifade eder. Kurum faaliyetini etkileme/önem derecesine göre zayıf ve düşük ise “İzle” (İ), güçlü ve düşük ise “Bilgilendir” (B), zayıf fakat yüksek ise “Gözet” (G), güçlü ve yüksek ise “Birlikte Çalış” (B) şeklinde bir değerlendirme yapılmıştır. Analiz sonrası elde edilen bilgiler Tablo 3’te sunulmuştur.

Tablo 2. Paydaş Analizi Değerlendirme Raporu

Paydaşlar	Paydaş Türü		Neden Paydaş				Önceliği		Bilgilendir-Birlikte Çalış İzle-Gözet
	İç Paydaş	Dış Paydaş	Hizmet Alan	Tedarikçi	Temel Ortak	Stratejik Ortak	Etkileme Derecesi	Önem Derecesi	
İl Milli Eğitim Müdürlüğü		✓	✓		✓		5	5	Birlikte Çalış
Kapaklı Kaymakamlığı		✓	✓				5	5	Birlikte Çalış
Paydaşlar	Paydaş Türü		Neden Paydaş				Önceliği		

	İç Paydaş	Dış Paydaş	Hizmet Alan	Tedarikçi	Temel Ortak	Stratejik Ortak	Etkileme Derecesi	Önem Derecesi	Bilgilendir-Birlikte Çalış İzle-Gözet
Okul Müdürlükleri	√				√		5	5	Birlikte Çalış
Öğretmenler	√						5	5	Birlikte Çalış
Öğrenciler		√	√				5	5	Birlikte Çalış
İlçe Milli Eğitim Müdürlüğü Personeli	√				√		4	4	Birlikte Çalış
Medya (Görsel ve Yazılı Basın)		√			√		4	3	Bilgilendir
İlçe Emniyet Müdürlüğü		√		√	√		3	4	Gözet
İlçe Gençlik ve Spor Müdürlüğü		√		√	√		3	4	Gözet
Tekirdağ Büyükşehir Belediyesi		√			√	√	3	4	Gözet
Mesleki Eğitim Merkezi	√				√		3	3	İzle
Okul Aile Birlikleri		√			√	√	3	3	İzle
Kapaklı Belediyesi		√		√	√	√	3	3	İzle
Halk Eğitim Merkezi	√				√		3	3	İzle
İlçe Sivil Savunma Müdürlüğü		√		√	√		3	3	İzle
Sosyal Yardımlaşma ve Dayanışma Vakfı		√		√		√	3	3	İzle
Sivil Toplum Kuruluşları		√	√				3	3	İzle
Müftülük		√	√				3	3	İzle
Hayırseverler		√	√				3	3	İzle
Tekirdağ Rehberlik ve Araştırma Merkezi	√				√		3	3	İzle
Eğitim Sendikaları		√			√		3	3	İzle
Spor Kulüpleri		√	√				3	3	İzle
Öğretmenevi	√				√		2	2	İzle
Özel Öğretim Kurumları	√				√		2	2	İzle
Özel Eğitim Kurumları	√				√		2	2	İzle
Mal Müdürlüğü		√		√	√		2	2	İzle
Ticaret ve Sanayi Odası		√	√				2	2	İzle
Esnaf ve Sanatkarlar Odası		√	√				2	2	İzle
Namık Kemal Üniversitesi		√		√		√	2	2	İzle
Trakya Kalkınma Ajansı		√		√		√	2	2	İzle

6.3. Görüşlerin Alınması

Yapılan paydaş analizinde; hangi kişi, grup ve kurumların iç veya dış paydaş olduğu, bu kişi, grup ve kurumlarla ne derece iş birliği yapılacağı ortaya çıkmıştır. Çalışmalar katılımcılık ilkesi esas alınarak yürütülmüş ve böylece geniş bir kitlenin görüşleri alınmıştır. “Bilgilendir” ya da “Birlikte Çalış” sonucu alınan paydaşlarla yüz yüze görüşme ve anket, “İzle” ya da “Gözet” sonucu alınan paydaşlarla ise anket yoluyla bilgi elde edilmiştir. Stratejik planlama ekibi öncülüğünde geniş bir katılımı oluşturulan komisyon bire bir görüşmeleri gerçekleştirmiş; geçerliliği ve güvenilirliği sağlanan anket verilerini derinlemesine analiz etmiştir.

Okul müdürlükleri, öğretmenler, öğrenci velileri, İl Milli Eğitim Müdürlüğü hizmet birimleri, İlçe Milli Eğitim Müdürlükleri hizmet birimleri ve hayırseverler ile yüz yüze görüşmeler yapılmış ve anket uygulanmıştır.

Paydaş sayısı fazla olduğu için anketler uygulanırken örneklem yoluna gidilmiştir. Kapaklı İlçe Milli Eğitim Müdürlüğü iç ve dış paydaşlarının görüşlerini almak için toplamda 137 kişiye anket uygulanmıştır. Bunlardan 98’i iç, 39’u ise dış paydaşımızdır. Anket formları Müdürlüğümüz Strateji Birimi tarafından dağıtılmış ve paydaşların anketleri cevaplayarak birimizde toplanması sağlanmıştır.

6.4. Görüşlerin Değerlendirilmesi

Anket verileri kodlanıp analiz edildikten sonra bulgular elde edilmiştir. Anket bulguları çoğunlukla ilk aşamada yüzdeler, tablolar ve grafikler halinde öne çıkmıştır. Anket sonuçlarını analiz ederek stratejik planlama sürecinde Müdürlüğümüze ilişkin anlamlı verilere dönüştürmeye çalışılmıştır. Bu verilerin oluşturulmasında anketin amacı ve stratejik planlama süreci dikkate alınmıştır. Anket sonuçlarının etkili bir biçimde analiz edilmesiyle kurumsal stratejik planlama açısından mükerrer çalışmaların önüne geçilmiş ve kurumların birbirleriyle iletişiminin güçlenmesi sağlanmıştır.

Kapaklı İlçe Milli Eğitim Müdürlüğü olarak elde ettiğimiz sonuçları en somut hale getirebilme gayreti içerisinde hareket edilmiştir. Nicel özellik taşıyan verileri elde edebilmek için anket tekniği, nitel boyutta ise görüşme tekniğini kullanılmıştır. Nicel yöntem aracılığıyla topladığımız veriler birçok katılımcıya ulaşmayı sağlarken, gözlem, görüşme vb. gibi nitel yöntemler kullanarak elde ettiğimiz veriler ile araştırma konusunun daha derinlemesine incelenmesi amaçlanmıştır. Tüm uygulama süreçlerinde geçerlilik ve güvenilirlik ilkelerine önem vererek, sonuçların sağlıklı ve objektif olması için çaba sarf edilmiştir.

Nicel ve nitel özellik taşıyan verilerin değerlendirilmesi sonucunda; iç paydaşlara ait elde edilen bulgular kuruluş içi analizde; dış paydaşlara ait bulgular ise PESTLE analizinde sunulmuştur. Elde

edilen veriler SWOT analizi, tespitler ve ihtiyaçların belirlenmesi ve geleceğe yönelim bölümleri hazırlanırken dikkate alınmıştır.

7. Kuruluş İçi Analizi

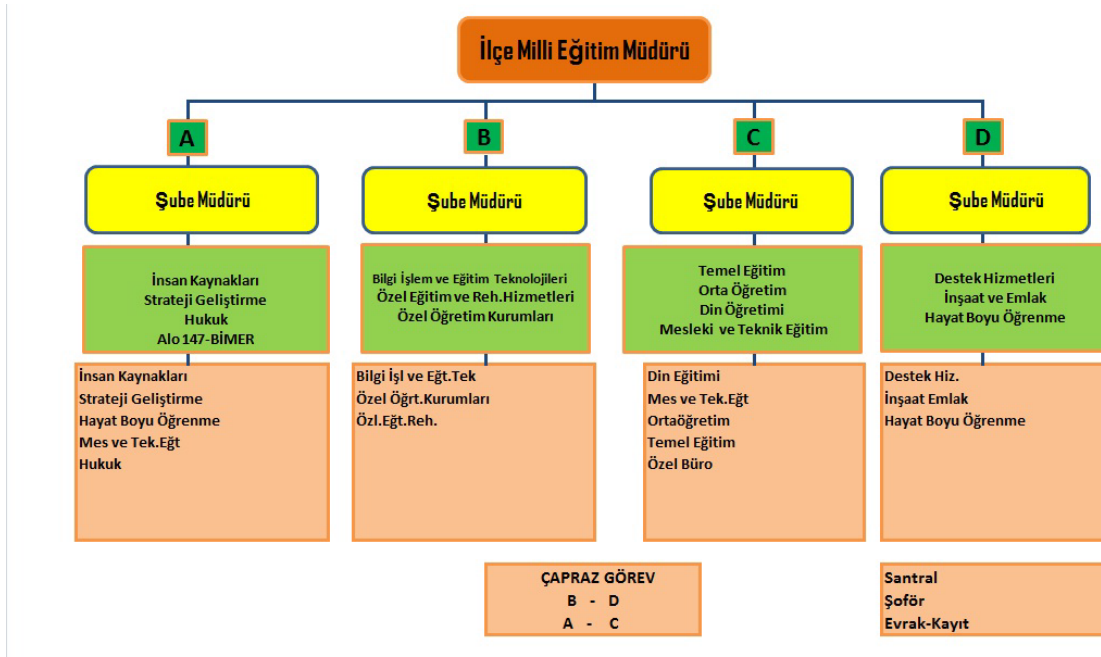
7.1. Kurum Kültürü Analizi

Kapaklı İlçe Millî Eğitim Müdürlüğü ilgili mevzuatlar çerçevesinde, mesleki etik, kurumsal değer ve ilkelere sadık kalarak hizmetlerini sürdürmektedir. Kurumsal hafızası olan müdürlüğümüz, iş ve işlemlerin yürütülmesinde geçmiş bilgi ve tecrübelerinden faydalanmasının yanı sıra yazılı belgeler, talimatlar, genelgeler, denetim sonuçları gibi basılı ve elektronik ortamlardaki kaynaklardan yararlanmaktadır.

Müdürlüğümüz iş ve işlemlerin yürütülmesinde, kurum adına amaç ve hedeflerin belirlenmesinde kurum içi iletişim mekanizmasını etkin şekilde işletmektedir. Böylece alınan kararların kurum personeli tarafından sahiplenilmesi sağlanmaktadır. Benzer şekilde İlçe Millî Eğitim Müdürü başkanlığında yapılan toplantılarda tüm organizasyonu etkileyecek kararlar alınırken, katılımcıların da görüş ve önerileri dikkate alınmaktadır. Kapaklı İlçe Millî Eğitim Müdürlüğü, sürekli gelişmeyi hedef alan bir çalışma anlayışı ile kurumumuzun faaliyet alanındaki çalışmalar sürekli olarak takip edilmekte, ilgili gelişmelerden haberdar edilmektedir.

7.2. Teşkilat Yapısı

18 Kasım 2012 tarih ve 28471 Sayılı Millî Eğitim Bakanlığı İl ve İlçe Millî Eğitim Müdürlükleri Yönetmeliği ile 20/09/2015 tarih ve 29481 sayılı Resmî Gazetede yayınlanan Millî Eğitim Bakanlığı İl ve İlçe Millî Eğitim Müdürlükleri Yönetmeliğinde Değişiklik Yapılmasına Dair Yönetmelik kapsamında müdürlük bünyesinde yapılan değişikliklerin ardından; Kapaklı İlçe Millî Eğitim Müdürlüğü 1 Millî Eğitim Müdürü ve 3 Şube Müdürü ile çalışmalarına devam etmektedir. Müdürlük bünyesinde 17 bölüm ile iş ve işlemler yürütülmektedir.

Şekil 3. İlçe Milli Eğitim Müdürlüğü Organizasyon Yapısı

İlçe Milli Eğitim Müdürlüğü Yönetici ve Çalışanların Görev Tanımları:

İlçe Milli Eğitim Müdürünün Görevleri: İlçe Millî Eğitim Müdürleri, Bakanlığın eğitim politikaları ve stratejik planlarını, mevzuat ve programlar doğrultusunda yönetmek, yönlendirmek, denetlemek ve koordine ederek etkin ve verimli bir şekilde yerine getirmek ile görevli ve sorumludurlar. İlçe millî eğitim müdürleri, bu görevlerini Şube Müdürlükleri arasında yapacakları iş bölümü çerçevesinde yürütür.

İlçe Milli Eğitim Şube Müdürlerinin Görevleri: İlçe millî eğitim şube müdürleri, sorumluluğuna verilen hizmetleri yürütmek, İlçe Milli Eğitim Müdürlüğü adına toplantılara katılmak, doğrudan İlçe Milli Eğitim Müdürlüğüne bağlı birimler/bürolar hariç, birimlerle/bürolarla ilgili yazışmaları ve belgeleri İlçe Milli Eğitim Müdürü adına imzalamak, İlçe Milli Eğitim Müdürlüğüne vekalet etmek ve İlçe Milli Eğitim Müdürü tarafından verilen diğer görevleri yürütmekle görevli ve sorumludur.

Şeflerin Görevleri: Şube müdürlüklerine ait büroların başında bulunan şefler, büroya ait işlerin düzenli ve verimli bir şekilde yürütülmesini, yazışmaların zamanında yapılmasını ve dosyalanmasını, demirbaş eşyanın korunmasını, dairenin çalışma düzeni hakkında alınan kararların büro içinde uygulanmasını sağlamak, memurlar arasında dengeli bir görev dağılımı ile çalışma düzenini kurmak ve amirler tarafından verilen diğer görevleri yapmakla yükümlüdür.

Teknik Hizmetler Sınıfı Personelinin Görevleri:

- a) Taslak inşaat programlarını plânlamak ve zamanında ilgili yerlerde bulundurmak,
- b) Yeni yapılacak inşaat ve onarımlara zamanında başlanması ve bitirilmesini sağlamak, hak ediş raporlarını incelemek,
- c) Geçici ve kesin kabul işlemleri ve inşaatlarla ilgili her türlü işleri yürütmek,
- d) Kurumların araç, gereç, bina, tesis ve tesisatlarının bakımı, onarımı ve işler halde tutulmasıyla ilgili her türlü iş ve işlemleri yürütmek.

Diğer Personelin Görevleri: Büro ve bölümlerde görevli memur, daktilograf ve diğer personel, kendilerine verilen işleri zamanında ve kusursuz olarak yerine getirmek, işlerini usulüne uygun olarak yapmak, ihtiyaç duyulan durumlarda diğer şube ve büro hizmetlerinin yerine getirilmesine yardım etmek ve amirleri tarafından verilen diğer görevleri yapmakla yükümlüdür.

İlçe Milli Eğitim Müdürlüğü Bünyesinde Görev Yapan Kurul, Komisyon ve Ekipler:

İlçe Millî Eğitim Disiplin Kurulu: İlçemillî eğitim disiplin kurulu, 17/9/1982 tarihli ve 8/5336 sayılı Bakanlar Kurulu Kararıyla yürürlüğe konulan Disiplin Kurulları ve Disiplin Amirleri Hakkında Yönetmelik hükümlerine göre oluşturulur. İlçe Milli Eğitim Disiplin Kurulunun görevi, 657 Sayılı DevletMemurları Kanunu'nun 126. Maddesi gereğince bu kurulun görüşüne dayalı ceza vermeye yetkili olan kaymakama görüş bildirmektir.

İlçe Özel Eğitim Hizmetleri Kurulu: Özel eğitim okul ve kurumlarının açılması, Özel eğitim hizmetlerinin planlanması, yürütülmesi ve izlenmesi amacıyla ilgili kurum ve kuruluşlarla iş birliği yapmak ve Özel eğitime ihtiyacı olan bireylerin tespitine yönelik tarama çalışmaları ve tespit edilen bireylerle ilgili eğitim hizmetlerini planlamak görevlerini yürütür.

İlçe Öğrenci Yerleştirme ve Nakil Komisyonu: İlçe merkezindeki okulların fiziki kapasite ve ulaşım imkânlarını dikkate alarak öğrenci alınacak kayıt alanlarını belirlemek, İlkokul 1.sınıfa yeni kayıt olacak ve ortaokulların öğrenci alacakları kayıt alanlarını belirlemek görevlerini yürütür.

Bilim Sanat Merkezi Öğrenci Seçme Komisyonu: Bilim Sanat Merkezine kayıt yaptırmaya hak kazanan öğrencileri belirlemek ve kayıt yapılmasını, kontenjan açığı durumunda tekrar öğrenci alınmasını sağlamak.

Rehberlik ve Danışma Hizmetleri Komisyonu: Rehberlik ve psikolojik danışma hizmetlerinin ilçe düzeyinde planlanması ve kurumlar arası iş birliğinin sağlanması amacıyla rehberlik ve psikolojik danışma hizmetleri danışma komisyonu oluşturulur. Rehberlik ve psikolojik danışma hizmetleri danışma komisyonu, eylül ve haziran aylarında olmak üzere yılda en az iki kez toplanır.

Taşınmalı Eğitim Planlama Komisyonu: İlçe millî eğitim müdürlüğünde ilgili müdür yardımcısı veya şube müdürünün başkanlığında, en az bir taşıma merkezi ilkokul, ortaokul müdürü ve Taşınmalı Ortaöğretim kapsamındaki lise müdürlerinden olmak üzere, en fazla yedi üyeden oluşan komisyondur.

Muayene ve Satın Alma Komisyonu: Bu komisyon, 4735 sayılı Kamu İhale Sözleşmeleri Kanununun 11 inci maddesi ile aynı madde uyarınca çıkarılan muayene ve kabul işlemlerine dair mevzuat hükümlerine göre şartname ve sözleşmeler uyarınca satın alınan eşya ve gerci muayene ve kontrol ederek kabul veya geri çevirmek üzere gereken işlemleri yapar.

Ücretsiz ders kitapları teslim alma komisyonu: Teslim noktası olan ilçe millî eğitim müdürlüklerine teslim edilecek kitapların "Mal Alımları Denetim Muayene ve Kabul İşlemlerine Dair Yönetmelik" hükümleri gereğince teslim alınmasını sağlamak.

Aday Memur Eğitim Kurs, Sınav ve Değerlendirme Komisyonu:Aday memurların Eğitimlerini Merkezi Eğitim Yönetme Kurulunca tespit edilen programlar ve esaslar dahilinde yürütmek, Sınavları yapmak ve değerlendirmek, Adaylara yetecek kadar salon temin etmek, Yeteri kadar sınav uygulayıcısı, gözetmen ve salon başkanını belirlemek ve Sınavlar için gerekli güvenlik önlemlerini almak görevlerini yürütür.

Sınav Komisyonu: İlçe Millî Eğitim Müdürünün önerisi ve valilik onayı ile her yıl ocak ayında oluşturulur. Komisyon, ilçe millî eğitim müdürünün başkanlığında eksiksiz toplanır ve bir yıl süre ile görev yapar. Sınavlarla ilgili iş ve işlemleri yürütür.

Özel Büro: Müdürlüğümüz bünyesinde; yazılı ve görsel basın, mesleki örgütler ve diğer sivil toplum kuruluşları ile ilişkileri yürütmekte, bilgi edinme başvurularının ilgili birimlerle koordine ederek cevaplamasını sağlamakta ve İlçe Millî Eğitim Müdürlüğü protokol iş ve işlemlerini yürütmektedir.

Kapaklı İlçeMilli Eğitim Müdürlüğü'nün Mevcut Durumu

Kapaklı ilçe Milli Eğitim Müdürlüğü; Kaymakamlık binasında 1252 m² alanda 2. katta toplam 17 odada hizmet vermektedir.

Kapaklı İlçe Milli Eğitim Müdürlüğü İç Paydaş Anket Bulguları

152 kişiden bilgi alınmıştır. Paydaşlardan alınan veriler analiz edilerek aşağıdaki sonuçlara ulaşılmıştır.

Katılımcıların % 69,34'i kadın, % 30,65'si ise erkektir. Yaş düzeylerine bakıldığında % 83,94'luk oranla en çok yoğunluğun görüldüğü 26-34 yaş aralığıdır. Örneklemin içerisinde % 89,79 ile en çok öğretmenlerin katılım sağladığı tespit edilmiştir. Katılımcıların % 64,96'ü Kapaklı İlçe Milli Eğitim Müdürlüğündetemel eğitim hizmetleri ve ortaöğretim hizmetleri ili irtibatta olduğu ve % 5,83'si de Kapaklı İlçe Milli Eğitim Müdürlüğü'nün temel eğitim hizmetleri bölümünden memnun olduğu; %4'37'i deortaöğretim hizmetleri bölümünden memnun olduğu saptanmıştır.

Tablo 3. Çalışmalarınızda en çok irtibatta olduğunuz birimler hangileridir?

S.No	AÇIKLAMA	Katılan Sayısı	
		S	%
1	Temel Eğitim Hizmetleri Şubesi	43	47,24
2	Ortaöğretim Hizmetleri Şubesi	43	47,24
3	Din Öğretimi Hizmetleri Şubesi.	2	2,19
4	Hayat Boyu Öğrenme Hizmetleri	8	8,79
5	Özel Eğitimi ve Rehberlik Hizmetleri	19	20,80
6	Destek Hizmetleri Şubesi	9	9,89
7	Hukuk Hizmetleri	3	3,29
8	İnsan Kaynakları	21	23,00
9	Ölçme Değerlendirme ve Sınav Hizmetleri	12	13,20
10	Özel öğretim Kurumları Hizmetleri	3	3,29

Tablo 4. Çalışmalarınızda en çok memnun olduğunuz birimlerimiz hangileridir?

S.No	AÇIKLAMA	Katılan Sayısı	
		S	%
1	Temel Eğitim Hizmetleri Şubesi	35	38,50
2	Ortaöğretim Hizmetleri Şubesi	28	30,70
3	Din Öğretimi Hizmetleri Şubesi.	4	4,39
4	Özel Eğitim Ve Rehberlik Hizmetleri	11	12,10
5	Ölçme Değerlendirme ve Sınav Hizmetleri	12	13,20
6	İnsan Kaynakları Hizmeti Şubesi	13	14,30
7	Destek Hizmetleri Şubesi	6	6,60
8	Hayat Boyu Öğrenme Hizmetleri	9	9,89
9	Bilgi İşlem ve Eğitim Teknolojileri Hizmeti	7	7,70
10	Mesleki ve Teknik Eğitim	3	3,29

Tablo 5. Müdürlüğümüz, faaliyetlerini gerçekleştirirken en önemli temel değerler nelerdir?

S.No	AÇIKLAMA	Katılan Sayısı	
		S	%
1	Şeffaflık	43	47,24
2	Saygı	39	42,85
3	Doğruluk ve Dürüstlük	33	36,26
4	Liyakat	41	45,10
5	Sürekli Gelişim	7	7,69
6	Yenilikçilik	15	16,50
7	Ekip Çalışması	5	5,50
8	Adil ve Tarafsızlık	24	26,30
9	Planlılık	5	5,50
10	Bilimsellik	17	18,60
11	Eşitlik ve Fırsat Eşitliği	18	19,78
12	Üretkenlik ve Verimlilik	13	14,28

Yukarıda elde edilen bulgular dışında katılımcıların iç paydaş anketindeki açık uçlu soruya vermiş olduğu cevapların analizi Müdürlüğümüzce yapılmış olup, verilen cevaplar sıklık derecesine göre sıralama yapılarak ilk sekizde yer alan cevaplara aşağıda yer verilmiştir.

✓ **Kapaklı İlçe Milli Eğitim Müdürlüğünden Beklentileriniz Nelerdir?**

1. Yönetici seçimlerinde şeffaflık esas alınarak daha adil seçim yapılmalı ve liyakat ön plana çıkarılmalı,

2. Okulların fiziki, ekonomik ve teknolojik yetersizlikleri tespit edilerek giderilmeli ve eğitimde fırsat eşitliği sağlanmalı,
3. Tarafsız ve adil olunmalı,
4. Mesleki ve kişisel gelişime yönelik faaliyetler isteğe bağlı yapılmalı,
5. Öğretmenlerin aidiyet duygusunu pekiştirecek ve motivasyonunu artıracak etkinlikler çoğaltılmalı,
6. Sosyal ve sportif faaliyetler artırılması amacıyla talep eden okul/kurum müdürlüklerine mekân, araç - gereç ve ulaşım desteği sağlanmalı,
7. Başarılı öğretmen ve idareciler ödüllendirilerek örnek çalışma ve uygulamalar yaygınlaştırılmalı,
8. Öğretmenlerin görüş, öneri ve şikâyetlerini rahatça iletebilecekleri bir platform oluşturulmalı,

Geleceğe yönelim bölümünde yer alan hedef ve göstergelerimize ilişkin mevcut durum analizi beşeri, mali, teknoloji ve bilişim alt yapısı, kurumsal yapı ve kurum kültürü faktörleri dikkate alınarak aşağıda sunulmuştur(SGB Örgün Eğitim İstatistikleri, E-Okul, MEİS vb. kaynaklardan toplanan resmi istatistiklerdir.).

7.3. İnsan Kaynakları ve İstatistiki Veriler

Eğitim sistemlerinin nihai amacı; topluma faydalı, toplumsal değerleri gözeten, etkili iletişim becerilerine sahip, değişime uyum sağlayabilen, öğrenmeyi öğrenen, bilişim teknolojilerini verimli kullanabilen, kendisiyle ve toplumla barışık, inisiyatif alan, araştıran, sorgulayan ve eleştirel düşünme becerilerine sahip özgür bireyler yetiştirebilmektir. Bu kapsamda mevcut insan kaynaklarının organizasyonel amaçlar doğrultusunda en verimli şekilde kullanılması ve geliştirilmesi Müdürlüğümüzün büyük önem verdiği konuların başında gelmektedir.

Tablo 6. İlçe Müdürlükleri Personel Durumu

GÖREV UNVANI	Norm	Asil	Vekil	Boş
İlçe Milli Eğitim Müdürü	1	1	-	-
İlçe Milli Eğitim Şube Müdürü	3	3	-	-
Şef	4	3	1	-
Memur	14	14	10	-
V.H.K.İ.	3	3	-	-
Şoför	1	1	-	-
Yardımcı Hizmetli	2	2	-	-

OKUL/KURUM YÖNETİCİSİ	Norm	Mevcut	İhtiyaç
Müdür	36	29	7
Müdür Baş Yardımcısı	2	1	1
Müdür Yardımcısı	96	58	38
EĞİTİM ÖĞRETİM SINIFI	Norm	Mevcut	İhtiyaç
Öğretmen	1534	1231	308

Tablo 7. Öğretmen Sayıları (2022-2023)

KURUM		RESMİ	ÖZEL	TOPLAM
Okul Öncesi	Anaokulu	103	11	114
	Anasınıfı		2	2
	OKUL ÖNCESİ TOPLAM	103	13	116
İlkokul		376	10	386
Ortaokul	Ortaokul	395	11	406
	ORTAOKUL TOPLAM	395	11	406
Ortaöğretim	Genel Ortaöğretim	207	12	219
	Mesleki ve Teknik Eğitim	95	55	150
	ORTAÖĞRETİM TOPLAM	302	77	309
Özel Eğitim		26	-	26
Yaygın Eğitim		10	-	11
Milli Eğitim (Depo)		5	-	5
İLÇE TOPLAMI		2075	462	2537

Tablo 8. Öğrenci Sayıları - Resmi ve Özel (2022-2023)

İlçe Adı	Okul Öncesi		İlkokul	Ortaokul		Ortaöğretim		Özel Eğitim		İLÇE TOPLAM	
	Anaokulu	Anasınıfı		Ortaokul	İmam Hatip Ortaokulu	Genel Ortaöğretim	Mesleki ve Teknik Eğitim	İmam Hatip Lisesi	Özel Eğitim Okulu		Özel Eğitim Sınıfı
Kapaklı	2193	249	10381	8251	1053	2970	2271	260	56	533	28217

Tablo 9. Okul/Kurum Sayıları (2022-2023)

Kurum Türü		Resmi	Özel	TOPLAM		
OKULLAR	Anaokulu	9	3	12		
	İlkokul	10	1	11		
	Ortaokul	9	1	10		
	İmam Hatip Ortaokulu	3	-	3		
	Genel Ortaöğretim	3	1	4	Tablo 10. Dersli k Başına Düşen Öğren ci Sayısı	
	Mesleki ve Teknik Eğitim	3	1	4		
	İmam Hatip Lisesi	1	-	1		
	Özel Eğitim	2	-	2		
Okullar Toplamı	40	7	47			
Kurum Türü		Resmi	Özel	TOPLAM		
KURUMLAR	İlçe Milli Eğitim Müdürlüğü	1	-	1		
	Bilim Sanat Merkezi (BİLSEM)	1	-	1		
	Halka Eğitim Merkezi	1	-	1		
	Mesleki Eğitim Merkezi	1	-	1		
	Rehberlik ve Araştırma Merkezi	1	-	1		
	Öğretmen Evi ve Akşam Sanat Okulu	1	-	1		
	Özel Öğretim Kursu	-	1	1		
	Özel Eğitim ve Rehabilitasyon Merkezi	-	4	4		
	Özel Motorlu Taşıt Sürücüler Kursu	-	6	6		
	Özel Muhtelif Kurslar	-	7	7		
	Özel Yurtlar	-	1	1		
	Kurumlar Toplamı	6	19	25		
GENEL TOPLAM	46	26	72			
Dönem	Okul Öncesi	İlköğretim	Ortaöğretim	Genel Ortaöğretim	Mes. ve Tek. Ortaöğretim	
2022-2023	18	30	31	24	28	
İl Ortalaması	20	27	20	22	19	

Derslik başına düşen öğrenci sayısına bakıldığında; ilçemizin ilköğretimde ve okul öncesinde ilimiz ortalamasının altında, diğer eğitim kademelerinde ise ortalamanın üstünde olduğu görülmüştür

Tablo 11. Öğretmen Başına Düşen Öğrenci Sayısı

Dönem	Okul Öncesi	İlkokul	Ortaokul	Ortaöğretim	Genel Ortaöğretim	Mes. ve Tek. Ortaöğretim
2022-2023	23	27	23	14	14	23
İl Ortalaması	18	18	18	13	13	12

Öğretmen başına düşen öğrenci sayılarına bakıldığında; ilçemizin ortaokul ve Mesleki ve Teknik ortaöğretimde ilimiz ortalamasının altında olduğu görülmüştür.

Tablo 12. İkili Eğitim Yapan Okul Oranı

Eğitim-Öğretim Dönemi	İlköğretim			Ortaöğretim		
	İkili Eğitim Yapan Okul Sayısı	Resmi Okul Sayısı	Oran	İkili Eğitim Yapan Okul Sayısı	Resmi Okul Sayısı	Oran
2022-2023	12	41	3,41	-	8	5,55

Tablo 13. Zorunlu Eğitimden Erken Ayrılan Öğrenci Oranı

Açıklama / Dönem	2019-2020	2020-2021	2022-2023
Zorunlu eğitimden erken ayrılma oranı	0,43	1,11	1,13

Tablo 14. Ortaöğretimde Örgün Eğitim Dışına Çıkan Öğrenci Oranı

Açıklama / Dönem	2019-2020	2020-2021	2021-2022
Ortaöğretimde örgün eğitim dışına çıkan öğrenci oranı	1,12	0,00	0,01

Tablo 15. Ortaokuldan Mezun Öğrencilerin Ortaöğretime Kayıt Oranı

Dönem	Ortaöğretime Kayıt Yaptıran Öğrenci Sayısı			Bir Önceki Yıl Ortaokuldan Mezun Olan Öğrenci Sayısı			Oran		
	E	K	T	E	K	T	E	K	T
2022-2023	1440	1484	2924	1452	1496	2948	99,17	99,20	99,18

Tablo 16. Yaptırım Uygulanan Öğrenci Oranı

Eğitim Kademesi	2021	2022	2023
Ortaokul	0,11	0,03	0,05
Ortaöğretim	0,00	3,48	5,57

Tablo 17. Taşınalı Eğitim İstatistikleri

2022-2023	
Taşınan Öğrenci Sayısı	238
Taşınan Yerleşim Bölgesi Sayısı	-
Taşıma Merkezi Okul Sayısı	-

Eğitim-Öğretim Dönemi	İlkokul + Ortaokul			Ortaöğretim		
	Taşınan Öğrenci Sayısı	Toplam Öğrenci Sayısı	Oran	Taşınan Öğrenci Sayısı	Toplam Öğrenci Sayısı	Oran
2022-2023	238	28237	1,19	293	8628	3,39

Tablo 18. Yaygın Eğitim Sayıları

Kurs Türü	Kursiyer Sayısı	2021-2022			2022-2023		
		Sertifika Alan Kursiyer Sayısı	Kurs Tamamlama Oranı	Kursiyer Sayısı	Sertifika Alan Kursiyer Sayısı	Kurs Tamamlama Oranı	
Okuma-Yazma Kursları	10	4	40%	130	52	67%	
Meslek Kursları	8.282	4876	40%	8.284	3.249	27%	
Genel Kurslar	13.671	8535	12%	19.267	11.389	22%	

Tablo 19. Ulusal Bilim Olimpiyatları ve Araştırma Projeleri Yarışmalarına Katılım Oranı

Açıklama	TÜBİTAK Ulusal Bilim Olimpiyatları 2021-2022				TÜBİTAK Araştırma Projeleri Yarışması 2022-2023			
	Ortaokul		Lise		Ortaokul		Lise	
	Oranı	Oranı	Oranı	Oranı	Oranı	Oranı	Oranı	Oranı
Katılan Okul Sayısı	3	0	6	0	6	0	10	0
Katılan Öğretmen Sayısı	3	0	6	0	6	0	10	0
Katılan Öğrenci Sayısı	20	0	24	0	36	0	40	0

Tablo 20. TÜBİTAK Programları

Açıklama	TÜBİTAK 4004 Doğa Eğitimi ve Bilim Okulları			TÜBİTAK 4006 Bilim Fuarları			TÜBİTAK 4007 Bilim Şenlikleri		
	2021	2022	2023	2021	2022	2023	2021	2022	2023
Proje Sayısı	0	0	1	0	9	10	0	0	0
Katılan Öğrenci Sayısı	0	0	60	0	306	340	0	0	0
Katılan Öğretmen Sayısı	0	0	20	0	90	100	0	0	0
Projelerin Toplam Bütçesi (TL)	0	0	120.000,00	0	54.000,00	70.000,00	0	0	0

Tablo 21. Trakya Kalkınma Ajansı Projeleri

Açıklama	Trakya Kalkınma Ajansı						
	Teknik Destek			Mali Destek Programı			
	2021	2022	2023	2021	2022	2023	
Proje Sayısı	6	12	1	1	1	0	
Katılan Öğretmen Sayısı	270	498	28	3	3	0	
Projelerin Toplam Bütçesi (TL)	86.452	148.080	16.580	90.000	249.000	0	

Tablo 22. AB Projeleri

Açıklama	AB Projeleri					
	KA1			KA2		
	2021	2022	2023	2021	2022	2023
Proje Sayısı	3	1	2	1	4	4
Katılan Öğretmen Sayısı	38	15	23	1	29	21
Projelerin Toplam Bütçesi (Euro)	78.248	15.000	62.277	178.504	184.890	124.503

7.4. Teknolojik Kaynaklar

Tablo 4. Fatih Projesi Kapsamında Verilen Teknolojik Donanım

İlçe Adı	MEM Anaokulu		İlkokul		Ortaokul		Genel Ortaöğretim				Mesleki ve Teknik Eğitim			Özel Eğitim ve Rehberlik			
	Tablet Bilgisayar Sayısı	Çok Amaçlı Yazıcı	Akıllı Tahta Sayısı	Çok Amaçlı Yazıcı	Akıllı Tahta Sayısı	Çok Amaçlı Yazıcı	Tablet Bilgisayar Sayısı	Akıllı Tahta Sayısı	Doküman Kamera Sayısı	Çok Amaçlı Yazıcı	Tablet Bilgisayar Sayısı	Akıllı Tahta Sayısı	Projeksiyon Sayısı	Çok Amaçlı Yazıcı	Tablet Bilgisayar Sayısı	Akıllı Tahta Sayısı	Çok Amaçlı Yazıcı
Kapaklı	5	6	322	24	341	20	3.084	356	8	8	893	211	1	8	26	5	4

7.5.Mali Kaynaklar

Tablo 5. Ödenek Kullanım Durumu

Harcama Kalemi	2021			2022		
	Gelen Ödenek	Kullanılan Ödenek	Oranı	Gelen Ödenek	Kullanılan Ödenek	Oranı
Donatım	0	0	0	110.680,00	110.679,00	99,99
Cari Ödemeler	59.182,40	59.182,00	99,99	135.408,82	135.408,00	99,99
Onarım	0	0	0	0	0	0
TOPLAM	59.182,40	59.182,00	99,99	246.088,82	246.088,00	99,99

* Tabloya personel giderleri (maaş, yolluk vb.) dahil edilmemiştir.

8. PESTLE Analizi

Bu analizde ilimizdeki, ülkemizdeki ve dünyadaki politik, ekonomik, sosyal-kültürel, teknolojik, hukuksal ve çevresel faktörler incelenmiştir.

Politik Faktörler

- AB'ye uyum sürecinde olmamız
- Stratejik planlamanın devlet politikası haline gelmesi
- Eğitim sistemindeki yenilik ve gelişmeler
- Hükümet politikaları
- Uluslararası ilişkiler

- 5018 sayılı Kamu Mali Yönetimi ve Kontrol Kanunıyla Stratejik Yönetim anlayışının gelişmesi

Ekonomik Faktörler

- Dünyadaki genel ekonomik durum
- İşgücü durumu ve iş gücü piyasası ile uyum
- Göç durumu
- Dünya Bankası ve Türkiye Ulusal Ajansı'nın projelerinin eğitime önemli oranda ekonomik destek sağlaması/sağlayacak olması
- Sanayileşme
- Ticaret-ulaşım merkezi olma
- Gelir kaynakları

Sosyal-Kültürel Faktörler

- Göçle birlikte gelen nüfus artışı
- Göçle gelen ailelerin kültürel uyum problemleri/entegrasyonu
- Aile bütünlüğünün korunması
- Sosyo-ekonomik farklılıklar
- Çok kültürlülük ve hoşgörü ikliminin hakim olması
- Sosyal destek projeleri

Teknolojik Faktörler

- Bilişim Teknolojileri
- Teknoloji kullanımına eğilim
- Bilgiye ulaşım imkânlarının artması
- Bilgi teknolojilerindeki hızlı değişim
- Bilgi ve iletişim teknolojilerinin müfredata entegrasyonunun sağlanması
- AR-GE ve bilgi teknolojisindeki gelişmeler
- Medyanın/sosyal medyanın etkileri
- Eğitimde teknolojik alt yapı ve E- Okul uygulamaları
- E-devlet uygulamaları

Yasal Faktörler

- 5018 Sayılı Kamu Mali Yönetimi ve Kontrol Kanunu
- 5436 Sayılı Kamu Mali Yönetimi ve Kontrol Kanunu ile Bazı Kanun Hükmünde Kararnelerde Değişiklik Yapılması Hakkında Kanun

- 26 Şubat 2018 tarih ve 30344 sayılı Kamu İdarelerinde Stratejik Planlamaya İlişkin Usul ve Esaslar Hakkında Yönetmelik
- Kamu İdareleri İçin Stratejik Planlama Kılavuzu (3. Sürüm)
- MEB Strateji Geliştirme Başkanlığının 2018/16 Sayılı Genelgesi
- MEB 2019-2023 Stratejik Plan Hazırlık Programı
- MEB yasa, yönetmelik ve mevzuat değişiklikleri

Çevresel Faktörler

- İlçemizin deprem kuşağında olması
- Balkan ülkelerine yakınlık
- İstanbul iline yakınlık ve ulaşım kolaylığı
- Gelişmiş ulaşım imkânları (hava, kara, deniz ulaşımı)

Kapaklı İlçe Milli Eğitim Müdürlüğü Dış Paydaş Anket Bulguları

Kapaklı İlçe Milli Eğitim Müdürlüğü ile ilgili dış paydaşların görüşleri tespit etmek amacıyla 10 kişiden bilgi alınmıştır. Paydaşlardan alınan veriler analiz edilerek aşağıdaki sonuçlara ulaşılmıştır.

Ankete katılan kişilerin % 94,45'si Tekirdağ İl Milli Eğitim Müdürlüğü'nün kurumsal kimliği açısından olumlu düşünce beyan etmiş, olumsuz fikre sahip olanların oranı ise % 5,55'de kalmıştır. Sunulan hizmetlere nasıl ulaşıldığı sorulduğunda; % 30,00'ı işbirliğine dayalı çalışmalardan, % 50,00'ü kurumun resmi internet sitesinden, % 20,00'ü ise sosyal medya ve diğer kaynaklardan bilgi edindiğini ifade etmiştir. Müdürlüğümüzün tanıtım ve görünürlük faaliyetlerini paydaşların % 80,00'ü yeterli bulmaktadır. Müdürlüğümüzün 2015-2019 Stratejik Planındaki yer alan temalardaki başarı durumu sorulduğunda; katılımcıların % 90,00'ü Eğitim ve Öğretime Erişim, % 90,00'ü Eğitim ve Öğretimde Kalite ve % 90,00'ü da Kurumsal Kapasite alanlarında olumlu görüş belirtmiştir. Katılımcıların % 90,00'ünün yürüttüğü/yürütmekte olduğu projelerde Müdürlüğümüzün işbirliği ve koordinasyon hizmetlerini olumlu buldukları görülmüştür. Anketin devamı ile ilgili analiz aşağıda belirtilmiştir.

Tablo28.Hizmet Alınan İlçe Milli Eğitim Müdürlüğü Birimleri İle İlgili Memnuniyet Düzeyi

S.No	AÇIKLAMA	Kesinlikle Olumsuz		Olumsuz		Kısmen Olumlu		Olumlu		Kesinlikle Olumlu	
		S	%	S	%	S	%	S	%	S	%
1	Bilgi İşlem ve Eğitim Teknolojileri	0	0,00	0	0,00	2	20,00	3	30,00	5	50,00
2	Destek Hizmetleri	0	0,00	0	0,00	1	10,00	1	10,00	8	80,00
3	Din Öğretimi	0	0,00	0	0,00	0	0,00	4	40,00	6	60,00
4	Hayat Boyu Öğrenme	0	0,00	0	0,00	2	20,00	2	20,00	6	60,00
5	Hukuk Hizmetleri	0	0,00	0	0,00	1	10,00	4	40,00	5	50,00
6	İnşaat ve Emlak	0	0,00	0	0,00	1	10,00	0	0,00	9	90,00
7	İş Yeri Sağlık ve Güvenlik Birimi	0	0,00	0	0,00	1	10,00	3	30,00	6	60,00
8	Mesleki ve Teknik Eğitim	0	0,00	0	0,00	1	10,00	1	10,00	8	80,00

9	Ortaöğretim	0	0,00	0	0,00	1	10,00	2	20,00	7	70,00
10	Ölçme, Değerlendirme ve Sınav Hizmetleri	0	0,00	0	0,00	1	10,00	6	60,00	3	30,00
11	Özel Büro	0	0,00	1	10,00	1	10,00	3	30,00	5	50,00
12	Özel Eğitim ve Rehberlik	0	0,00	0	0,00	2	20,00	1	10,00	7	70,00
13	Özel Öğretim Kurumları	0	0,00	0	0,00	1	10,00	4	40,00	5	50,00
14	Personel Şubesi (Atama)	0	0,00	1	10,00	1	10,00	1	10,00	7	70,00
15	Personel Şubesi (İnceleme, Araştırma ve Rehberlik)	0	0,00	0	0,00	1	10,00	4	40,00	5	50,00
16	Personel Şubesi (Özlük, Hizmetiçi)	0	0,00	0	0,00	2	20,00	3	30,00	5	50,00
17	Sivil Savunma	0	0,00	0	0,00	2	20,00	3	30,00	5	50,00
18	Strateji Geliştirme	0	0,00	0	0,00	2	20,00	3	30,00	5	50,00
19	Temel Eğitim	0	0,00	0	0,00	2	20,00	3	30,00	5	50,00
20	Yüksek Öğretim ve Yurt Dışı Eğitim	0	0,00	0	0,00	1	10,00	3	30,00	6	60,00

Tablo 29. İlçe Milli Eğitim Müdürlüğünün İlkeler Doğrultusunda Değerlendirilmesi

S.No	AÇIKLAMA	Kesinlikle Olumsuz		Olumsuz		Kısmen Olumlu		Olumlu		Kesinlikle Olumlu	
		S	%	S	%	S	%	S	%	S	%
1	Bilime Saygılı	0	0,00	0	0,00	2	20,00	4	40,00	4	40,00
2	Çözüm Odaklı	0	0,00	0	0,00	0	0,00	5	50,00	5	50,00
3	Erişilebilir	0	0,00	0	0,00	0	0,00	6	60,00	4	40,00
4	Güvenilir	0	0,00	1	10,00	3	30,00	4	40,00	2	20,00
5	Hesap Verebilir	0	0,00	1	10,00	4	40,00	3	30,00	2	20,00
6	Hizmet ve Paydaş Esaslı	0	0,00	0	0,00	1	10,00	4	40,00	5	50,00
7	İş Birliğine Açık	0	0,00	0	0,00	1	10,00	2	20,00	7	70,00
8	Şeffaf	0	0,00	1	10,00	2	20,00	4	40,00	3	30,00
9	Yenilikçi / Yaratıcı	0	0,00	0	0,00	0	0,00	5	50,00	5	50,00
10	Yetkin	0	0,00	0	0,00	0	0,00	6	60,00	4	40,00

Yukarıda elde edilen bulgular dışında katılımcıların dış paydaş anketindeki açık uçlu soruya vermiş olduğu cevapların analizi müdürlüğümüzce yapılmış olup, verilen cevaplar sıklık derecesine göre sıralama yapılarak ilk sekizde yer alan cevaplara aşağıda yer verilmiştir.

✓ **Kapaklı İlçe Milli Eğitimi Müdürlüğünden Beklentileriniz Nelerdir?**

1. Personel görevlendirmelerinde liyakata daha çok önem verilmeli,
2. Ödeneklerin etkin ve verimli kullanımı
3. Okullarda hijyen konusuna daha çok ağırlık verilmeli,
4. Okulların materyal ve donatım eksikleri giderilmeli,
5. İnsan kaynaklarının planlanması
6. Özel eğitim ve kaynaştırma alanlarında daha verimli seminerler yapılması
7. Okul ve kurumlarda sosyal,kültürel,sanatsal faaliyet alanlarının yetersizliği
8. Norm kadro doluluk oranları

9. GZFT Analizi

Durum analizi kapsamında kullanılacak temel yöntem olan GZFT (Güçlü Yönler, Zayıf Yönler, Fırsatlar ve Tehditler) analizidir. Genel anlamda kurum/kuruluşun bir bütün olarak mevcut durumunun ve tecrübesinin incelenmesi, üstün ve zayıf yönlerinin tanımlanması ve bunların çevre şartlarıyla uyumlu hale getirilmesi sürecine GZFT analizi adı verilir. GZFT analizi, kurum/kuruluş başarısı üzerinde kilit role sahip faktörlerin tespit edilerek, stratejik kararlara esas teşkil edecek şekilde yorumlanması sürecidir. Bu süreçte kurum/kuruluş ve çevresiyle ilgili kilit faktörler belirlenerek niteliğini artırmak için izlenebilecek stratejik alternatifler ortaya konulmaktadır. İdarenin ve idareyi etkileyen durumların analitik bir mantıkla değerlendirilmesi ve idarenin güçlü ve zayıf yönleri ile idareye karşı oluşabilecek idarenin dış çevresinden kaynaklanan fırsatlar ve tehditlerin belirlendiği bir durum analizi yöntemidir.

Bu kapsamda; ilçemizin GZFT analizi Müdürlüğümüzün ve paydaşların görüşleri, farklı tarihlerde yapılan seminer ve toplantılarda ortaya çıkan sonuçlar doğrultusunda yapılmıştır. Müdürlüğümüzce yapılan analizde kurumun güçlü ve zayıf yönleri ile fırsat ve tehdit olarak değerlendirilecek durumlar tespit edilmiş ve aşağıdaki tabloda verilmiştir.

9.1. Güçlü Yönler

Güçlü Yönler

- Kurum tarafından yürütülen çalışmalara yönelik görünürlük faaliyetlerinin yeterli olması
- Hayat boyu öğrenme imkânlarının nitelik ve nicelik yönünden iyileştirilerek devam ettirilmesi
- Örgün eğitime devam eden öğrenci sayısındaki istikrarın sürdürülmesi
- Okul aile birliklerinin desteği
- Mahalli hizmetiçi eğitim faaliyetlerinin katılımcıların talepleri ve bölgesel ihtiyaçlar göz önünde bulundurularak yürütülüyor olması
- Trakya Kalkınma Ajansı gibi kurumlar ile gerçekleştirilen iş birliğinin etkin olması
- Öğrencilerin sosyal, sportif, kültürel ve sanatsal faaliyetlere katılımının yüksek olması
- Yatılılık imkânları
- Yerel düzeyde güçlü bilişim altyapısı varlığı ve elektronik bilgi sistemlerinin etkin kullanılması
- Hizmet birimleri arasında işbirliği ve bilgi paylaşımı

9.2. Zayıf Yönler

Zayıf Yönler

- Nakil gelen ailelerin ve öğrencilerin entegrasyon süreci
- İlçemizde göç alan yerleşim bölgelerindeki okulların sınıf mevcutlarının değişkenlik göstermesi,
- İlçemizde gelen öğrencilerin okula gitmemiş veya devamsızlık yapması sonucu okuma yazma sorunu
- Stratejik yönetim anlayışının okul ve kurumlarımızda yaygınlaşması ve işlerlik kazanması durumu
- Fiziki olanakların yeterliliği (arsa, okul, derslik, sosyal-sportif mekânlar vb.)
- Memur ve yardımcı hizmetli personelin sayısal kapasitesi ve mesleki yeterliliği
- Okul/kurum personelinin işbirliği kapasitesini artırmaya yönelik ortak etkinliklerin varlığı
- İş paylaşımı ve görev dağılımında liyakat ilkesine bağlılık
- Ücretli öğretmen uygulaması
- Çalışanların motivasyon ve örgütsel bağlılık düzeyleri ile ödül ve ceza sistemlerinin etki ve yeterliliği

9.3. Fırsatlar

Fırsatlar

- Genç nüfus, yeniliklere açık olması
- Geniş bir paydaş kitlesinin varlığı
- Ulaşım ağı ve hizmetlerinin gelişmesi
- Hayırseverlerin eğitim ve öğretime yaptıkları katkı
- Sivil toplum kuruluşları ve gönüllü kuruluşlar ile gerçekleştirilen işbirlikleri ve protokoller
- Yerel düzeyde işverenlerin mesleki ve teknik eğitim konusunda işbirliğine açık olması
- İlçemizin coğrafi konum olarak eğitim ve kültür merkezi olan yerleşim yerlerine yakın olması (İstanbul ve Balkan ülkeleri)
- Öğrenci velilerinin eğitim düzeyi, eğitim ve öğretime verdikleri değer ve gösterdikleri ilgi
- Ulusal ve Uluslararası hibe fonlarının varlığı
- Bölgemizde sanayinin gelişmiş olmasından dolayı mesleki ve teknik eğitimden mezun olan öğrencilerin istihdam edilebilirliği
- Sosyal, sportif, kültürel ve sanatsal faaliyetlerin çeşitliliği ve ulaşılabilirliği

9.4. Tehditler

Tehditler
<ul style="list-style-type: none"> • İlçemizin 1. Derece deprem kuşağında yer alması ve alınan fiziki tedbirlerin yeterliliği • Parçalanmış aile sayısındaki artışa bağlı olarak toplumsal yapının etkilenmesi • Bireylerde oluşan teknoloji bağımlılığı • Göçle gelen ailelerin ekonomik sorun yaşamaması • Zararlı madde kullanımının artması • Mahalleler arası ekonomik gelişmişlik düzeyi farkı

Analizlere bakıldığında: örgün eğitime devam eden öğrenci sayısındaki istikrarın devam etmesi ve öğrencilerin sosyal faaliyetlere katılımının yüksek olması güçlü yön olarak; göçle gelen ailelerin ve öğrencilerin entegrasyon süreci ve fiziki olanakların yeterliliği (arsa, okul, derslik, sosyal-sportif mekanlar vb.) zayıf yön olarak; ilçemizde geniş bir paydaş kitlesinin varlığı olması ve sivil toplum kuruluşları ve gönüllü kuruluşlar ile gerçekleştirilen işbirlikleri ve protokoller fırsat olarak; ilçemizin 1. Derece deprem kuşağında yer alması ve parçalanmış aile sayısındaki artışa bağlı olarak toplumsal yapının etkilenmesi ise tehdit olarak karşımıza çıkmaktadır.

2019-2023 Stratejik Planındaki, GZFT analizi ele alındığında; ilçemizde göç alan yerleşim bölgelerindeki okulların sınıf mevcutlarının fazlalığı, stratejik yönetim anlayışının okul ve kurumlarımızda yaygınlaşması ve işlerlik kazanması durumu, fiziki olanakların yeterliliği (arsa, okul, derslik, sosyal-sportif mekânlar vb.), memur ve yardımcı hizmetli personelin sayısal kapasitesi ve mesleki yeterliliği, ücretli öğretmen uygulaması, çalışanların motivasyon ve örgütsel bağlılık düzeyleri ile ödül ve ceza sistemlerinin etki ve yeterliliği gibi konularda arzu edilen düzeye henüz ulaşamadığı için yeni plan döneminde de bu alanlar zayıf yönlerimiz olarak ele alınmıştır.

10. Tespitler ve İhtiyaçların Belirlenmesi

Müdürlüğümüz tarafından 2024-2028 Stratejik Plan dönemi çalışmaları kapsamında yapılan durum analizi sonucunda elde edilen bulgular doğrultusunda tespit edilen ve stratejik planın geleceğe yönelim bölümünde de atıfta bulunulan sorun/gelişim alanları aşağıda verilmiştir. Toplam 14 gelişim/sorun alanı tespit edilmiştir.

Gelişim/Sorun Alanları Listesi

- Göçle genel ailelerin ve öğrencilerin entegrasyon süresi
- İlçemizde göç alan yerleşim bölgelerindeki okulların sınıf mevcutlarının fazlalığı
- Fiziki olanakların yeterliliği (arsa, okul, derslik, sosyal-sportif mekânlar vb.)
- Sosyal, sportif, kültürel ve sanatsal etkinliklere katılım durumu
- Okul öncesinde derslik yetersizliği
- Ortaöğretimde devamsızlık

- Ortaöğretimde sınıf tekrarı
- Özel eğitime ihtiyaç duyan bireylerin uygun eğitime erişimi
- Buluş, patent ve faydalı model başvuru durumu
- Hizmetiçi eğitimden yararlanma süresi
- Hayat boyu öğrenme kurslarının tamamlanma durumu
- Ulusal projelere ve uluslararası hareketlilik programlarına katılım
- Eğitim öğretim ile istihdam ilişkisi
- Okullardaki fiziki şartların özel eğitime gereksinim duyan öğrencilere uygunluğu

BÖLÜM 3



GELECEĞE BAKIŞ

GELECEĞE BAKIŞ

Misyon, Vizyon, Temel Değerler

Misyon, Vizyon, Temel Değerler:

MİSYON:



KAPAKLI İLÇE MİLLİ EĞİTİM MÜDÜRLÜĞÜ



Türk Milli Eğitiminin Genel Amaçları ve Temel İlkeleri doğrultusunda, Atatürk İlke ve İnkilâplarını benimseyen, Türkiye Cumhuriyeti Anayasasına ve demokrasiye gönülden bağlı Türk toplumunu çağdaş uygarlık düzeyinin üstüne çıkarabilecek, bilgi toplumunun gerektirdiği nitelikte yurttaşlar yetiştiren; tüm paydaşların memnuniyetini kazanmış; eğitim öğretimin etkinliğini sürekli geliştiren bir kurum olmak.

VİZYON:



KAPAKLI İL MİLLİ EĞİTİM MÜDÜRLÜĞÜ



Türk Milli Eğitim Sisteminin amaçları doğrultusunda, kurum ve okulların başarısını, ülke düzeyinin üstüne çıkararak, kurumdan hizmet alanların ve paydaşların tamamının memnuniyetini sağlayarak, hizmet kalitesinde gelişmiş ülkelerdeki benzeri kurumlara da örnek olmak.

TEMEL DEĞERLER:



KAPAKLI İLÇE MİLLİ EĞİTİM MÜDÜRLÜĞÜ



- *İnsan Hakları ve Demokrasinin Evrensel Değerleri*
- *Toplumun Milli ve Manevi Değerlerine Saygı*
- *Çevreye ve Yaşam Hakkına Duyarlılık*
- *Analitik ve Bilimsel Bakış*
- *Katılımcılık ve Üretkenlik*
- *Girişimcilik, Yaratıcılık, Yenilikçilik*
- *Meslek Etiği ve Mesleki Beceri*
- *Saygınlık, Tarafsızlık, Güvenilirlik ve Adalet*
- *Katılımcılık, Şeffaflık ve Hesap Verebilirlik*
- *Liyakat*

Amaç ve Hedeflere İlişkin Mimari

Amaç 1: Temel eğitimde fırsat eşitliği ve eğitime erişimin sağlandığı, öğretim süreçleri ve eğitim ortamlarının etkin kullanıldığı bir ekosistem inşa ederek öğrencileri çağın gerektirdiği evrensel yeterliliklere sahip, millî ve manevi değerleri benimsemiş sağlıklı ve mutlu bireyler olarak yetiştirmek

Hedef 1.1: Temel eğitimde fırsat eşitliğini sağlayarak eğitime erişimi artırmaya yönelik iyileştirmeler hayata geçirilecektir.

Hedef 1.2: Okul öncesi eğitim desteklenerek erişim imkânları artırılabacaktır.

Hedef 1.3: Temel eğitimde bilimsel, sosyal, sportif, kültürel, sanatsal ve toplumsal hizmet gibi alanlarda etkinliklere katılım oranı artırılabacaktır ve sürekli öğrenmeye teşvik etmek amacıyla öğrencilere okuma kültürü kazandırılacaktır.

Hedef 1.4: İlkokul ve ortaokulda öğrenme kayıplarını azaltmaya yönelik destekleyici mekanizmalar güçlendirilecektir.

Amaç 2: Çağın ihtiyaç duyduğu bilgi, beceri ve yetkinlikleri kazandıran, teknolojiyi üreten, tarih bilinci ve bilim aracılığıyla geleceği kurgulayan, nitelikli insan kaynağı yetiştiren, ekonomiye katkı sunan, değerleriyle bireyi hayata hazır kılan, empati ve nezaket kazandıran bir ortaöğretim yapısı ile öğrenciler yetiştirmek.

Hedef 2.1: Öğrencilerin yetkinliklerini ve niteliklerini geliştirmeye yönelik bireysel özellikleri de dikkate alınarak yapılacak çalışmalarla devamsızlık ve sınıf tekrarları azaltılacak ve eğitime katılımı artırılacaktır.

Hedef 2.2: Ortaöğretim sistemi, öğrencilere değişen dünyanın gerektirdiği başta okuma kültürü olmak üzere bilgi, beceri, yetkinlik ve yeterlilikleri kazandıran bir yapıya kavuşturulacaktır.

Hedef 2.3: İmam hatip okullarında bilgi, beceri ve yeterlilikler odağında, akademik başarı ve değerlere yönelik çalışmalar, proje ve sosyal etkinlikler yaygınlaştırılacaktır.

Hedef 2.4: Sosyal ve ekonomik sektörler ile iş birliği içinde ulusal ve uluslararası mesleki yeterliliğe, ahilik kültürüne, meslek ahlakına ve mesleki değerlere sahip; yenilikçi, girişimci, üretken, ekonomiye değer katan ehil iş gücü yetiştirilecektir.

Hedef 2.5: Mesleki ve teknik eğitim alanında eğitim-istihdam-üretim ilişkisi güçlendirilecek ve uluslararası iş birliği ve deneyim paylaşımı teşvik edilecektir.

Amaç 3: Bireyin bilgi, beceri ve yetkinliklerini geliştirmek amacıyla bireysel, toplumsal ve istihdam odaklı yeni bir yaklaşımla hayat boyu öğrenme imkânları sunmak.

Hedef 3.1: Farklı yeteneklere, özelliklere, ihtiyaçlara ve birikimlere sahip tüm bireylerin yaygın eğitimden aktif olarak yararlanabilmeleri amacıyla eğitimde kapsayıcılık sağlanacaktır.

Hedef 3.2: Hayat boyu öğrenme faaliyetleri ile bireylerde kişisel, çevresel ve mesleki anlamda farkındalık oluşturulacaktır.

Hedef 3.3: Tüm bireylere yönelik günümüz ihtiyaçlarına uygun genel, mesleki ve teknik eğitim kurs programları hazırlanacaktır.

Amaç 4: Farklılıkları dikkate alan bir özel eğitim ve rehberlik anlayışıyla öğrencilerin, eğitim ve yaşam süreçlerindeki potansiyellerini en üst düzeye çıkaracak ve özel gereksinimli bireylerin toplumla bütünleşmelerini sağlayacak bilgi ve beceriler ile ilgi ve yetenekleri doğrultusunda gelişimlerini destekleyecek fiziki, beşerî ve teknolojik imkânları artırmak.

Hedef 4.1: Öğrencilerin bireysel özelliklerine ve öğrenme ihtiyaçlarına uygun fiziksel ve beşerî iyileştirmeler sağlanarak eğitime erişimleri artırılacaktır.

Hedef 4.2: Özel eğitim ihtiyacı olan öğrencilerin kendi ilgi ve yetenekleri doğrultusunda sosyal ve akademik gelişimleri desteklenecektir.

Hedef 4.3: Akademik, sosyal, duygusal ve mesleki gelişim alanlarında sunulan rehberlik hizmetleri desteklenecektir.

Amaç 5: Teknolojinin eğitim sistemine entegrasyonunu artırmak ve sürdürülebilir kalkınma hedeflerine katkıda bulunmak amacıyla, dijital içeriklerin kullanımını artırarak öğrencilerin öğrenme deneyimlerini zenginleştirmek ve çevre ile iklim değişikliği konusunda farkındalığı artırmak.

Hedef 5.1: Sürdürülebilir kalkınma hedeflerine uygun bir yaklaşımla çevre ve iklim değişikliği konusunda farkındalığın artırılması sağlanacaktır.

Amaç 6: Türkiye Yüzyılı vizyonu doğrultusunda ülkemizin uluslararası alanda görünürliğini artıracak eğitim diplomasisi çalışmalarıyla yurt dışında yaşayan vatandaşlara, soydaşlara ve ülke vatandaşlarına yönelik eğitim öğretim faaliyetlerini yaygınlaştırmak ve eğitim iş birlikleri geliştirmek.

Hedef 6.1: Müdürlüğümüzün uluslararası kuruluşlardaki etkinliği güçlendirilecek, uluslararası fonlardan daha fazla faydalanmasına yönelik farkındalık artırılacaktır.

Amaç 7: Türkiye Yüzyılı vizyonu doğrultusunda fiziki ve teknolojik altyapısıyla güçlü, nitelikli personelle eğitime erişimi ve eğitimde kaliteyi artıracak, etkin ve hesap verebilen kurumsal yapıyı geliştirmek.

Hedef 7.1: Öğretmen yetiştirme ve geliştirme süreci; mesleğe kabulden önceki eğitimden başlanarak mesleki gelişim ve mesleki gelişimini içerecek şekilde ihtiyaçlar doğrultusunda yeniden yapılandırılacak, öğretmenlik mesleğinin niteliği ve toplumsal statüsü güçlendirilecek, personel nitelikleri artırılacaktır.

Hedef 7.2: Tüm kademelerde eğitime erişimi sağlayacak planlamalar yapılarak doğa kaynaklı afetlere ve bulaşıcı hastalıklara karşı dirençli, çevreci ve nitelikli mimariye sahip eğitim ortamlarının oluşturulması sağlanacaktır.

Hedef 7.3: Eğitim Sistemimizi en uygun teknoloji ile bütünleştirerek eğitim faaliyetlerinin kesintisiz olarak sürdürülmesine ve ülkemizin bilgi toplumu olmasına katkı sağlanacaktır.

Hedef 7.4: Yol gösterici ve önleyici rehberlik anlayışı ön plana çıkarılarak düzeltme, iyileştirme ve geliştirmeyi esas alan bir anlayışla denetsel ve hukuksal hizmetler etkin bir şekilde yürütülecektir.

Amaç, Hedef, Gösterge ve Stratejiler

Amaç 1: Temel eğitimde fırsat eşitliği ve eğitime erişimin sağlandığı, öğretim süreçleri ve eğitim ortamlarının etkin kullanıldığı bir ekosistem inşa ederek öğrencileri çağın gerektirdiği evrensel yeterliliklere sahip, millî ve manevî değerleri benimsemiş sağlıklı ve mutlu bireyler olarak yetiştirmek

Hedef 1.1: Temel eğitimde fırsat eşitliğini sağlayarak eğitime erişimi artırmaya yönelik iyileştirmeler hayata geçirilecektir.

Amaç-1		Temel eğitimde fırsat eşitliği ve eğitime erişimin sağlandığı, öğretim süreçleri ve eğitim ortamlarının etkin kullanıldığı bir ekosistem inşa ederek öğrencileri çağın gerektirdiği evrensel yeterliliklere sahip, millî ve manevî değerleri benimsemiş sağlıklı ve mutlu bireyler olarak yetiştirmek								
Hedef-1.1		Temel eğitimde fırsat eşitliğini sağlayarak eğitime erişimi artırmaya yönelik iyileştirmeler hayata geçirilecektir.								
Performans Göstergeleri		Hedef Etkisi (%)	Başlangıç Değeri	2024	2025	2026	2027	2028	İzleme Sıklığı	Rapor Sıklığı
PG1.1.1. Temel eğitimde okullaşma oranı (%) (Yaş Grubu)	6-9 Yaş	25	98,94	98,99	99,04	99,09	99,14	99,19	6 Ay	6 Ay
	10-13 Yaş	25	98,73	98,78	98,83	98,88	98,93	98,98	6 Ay	6 Ay
PG1.1.2 Öğrenci sayısı 30'dan fazla olan şube oranı (%)	İlkokulda öğrenci sayısı 30'dan fazla olan şube oranı (%)	25	50,40	50,10	49,81	49,52	49,23	48,94	6 Ay	6 Ay
	Ortaokulda öğrenci sayısı 30'dan fazla olan şube oranı (%)	25	49,06	48,77	48,47	48,18	47,89	47,61	6 Ay	6 Ay
Sorumlu Birim		Temel Eğitim Hizmetleri								
İş Birliği Yapılacak Birimler		İEH, BİETH, DÖH, DH,								
Riskler		- Okul binalarında derslik sayısının az olması. - Merkez ilçenin dışarıdan göç alması.								
Stratejiler	S.1.1.1.	-Öğrencilerin okul ve şubelere dengeli bir şekilde dağılımını sağlamak için mevcut öğrenci nüfusunu ve okul bölgelerini analiz edilecektir								
	S.1.1.2.	-Yatırım ve izleme koordinasyonu sağlanarak okulların fiziksel durumlarının iyileştirilmesi sağlanacaktır.								
	S.1.1.3.	-İlkokul ve ortaokullarda okullaşma oranları artırılacak								
Maliyet Tahmini		54.000.00 TL								
Tespitler		- İlçemizin en çok göç alan 3. İlçe olması sebebiyle yoğun bir nüfus artışı ile karşı karşıyadır.								
İhtiyaçlar		-Artan nüfus artışı ve depreme karşı dayanıklılık gibi konulardan dolayı yeni okul binası ihtiyacı								

Hedef 1.2: Okul öncesi eğitim desteklenerek erişim imkânları artırılacaktır.

Amaç-1	Temel eğitimde fırsat eşitliği ve eğitime erişimin sağlandığı, öğretim süreçleri ve eğitim ortamlarının etkin kullanıldığı bir ekosistem inşa ederek öğrencileri çağın gerektirdiği evrensel yeterliliklere sahip, milli ve manevi değerleri benimsemiş sağlıklı ve mutlu bireyler olarak yetiştirmek									
Hedef-1.2	Okul öncesi eğitim desteklenerek erişim imkânları artırılacaktır.									
Performans Göstergeleri	Hedefe Etkisi (%)	Başlangıç Değeri	2024	2025	2026	2027	2028	İzleme Sıklığı	Rapor Sıklığı	
PG 1.2.1. İlkokul birinci sınıf öğrencilerinden en az bir yıl okul öncesi eğitim almış öğrenci oranı (%)	30	94,43	95,33	96,25	96,50	96,80	97,04	6 Ay	6 Ay	
PG 1.2.2. Okul öncesi okullaşma oranı (%) (Yaş Grubu)	3-5 yaş	20	76,55	77,68	78,83	80,01	81,21	82,44	6 Ay	6 Ay
	4-5 yaş	20	85,00	86,40	86,83	87,28	87,77	88,29	6 Ay	6 Ay
PG 1.2.3. Ebeveynine aile eğitimi verilen okul öncesi çocuk sayısı	30	0	500	1.000	1.500	2.000	2.500	6 Ay	6 Ay	
Koordinatör Birim	Temel Eğitim Hizmetleri									
İş Birliği Yapılacak Birimler	DÖH, HBÖH, MTEH, OH, ÖERH, ÖÖKH, SGH									
Riskler	-Ailelerin erken çocukluk eğitiminin faydası konusunda yeterince bilinçli olmaması ve eğitim maliyetinden kaçınması -Erken çocukluk eğitim hizmeti veren kurumların işleyişi ve denetiminin tek elden yürütülmemesi -Erken çocukluk eğitim hizmetinin sunumunda rol alan aktörlerin çeşitli olması									
Stratejiler	S.1.2.1.	-Okul öncesi eğitimin önemini vurgulayan çalışmalar yapılacaktır.								
	S. 1.2.2.	-Ebeveynlere yönelik okul öncesi eğitimle ilgili bilgi ve becerileri artırmayı amaçlayan programlar düzenlenecektir.								
Maliyet Tahmini	66.897.00 TL									
Tespitler	-Erken çocukluk eğitim imkânlarının her çocuğun okullaşmasını sağlayacak kadar yaygın ve esnek zamanlı olmaması -Erken çocukluk eğitiminin ailelere belirli bir ölçüde maliyet oluşturması									
İhtiyaçlar	-Erken çocukluk eğitimi yönelik bilgilendirme ve bilinçlendirme faaliyetleri -Erken çocukluk eğitim hizmetleri konusunda farklı kurum ve kuruluşlar arasında koordinasyonun sağlanması									

Hedef 1.3: Temel eğitimde bilimsel, sosyal, sportif, kültürel, sanatsal ve toplumsal hizmet gibi alanlarda etkinliklere katılım oranı artırılacak ve sürekli öğrenmeye teşvik etmek amacıyla öğrencilere okuma kültürü kazandırılacaktır.

Amaç-1	Temel eğitimde fırsat eşitliği ve eğitime erişimin sağlandığı, öğretim süreçleri ve eğitim ortamlarının etkin kullanıldığı bir ekosistem inşa ederek öğrencileri çağın gerektirdiği evrensel yeterliliklere sahip, milli ve manevi değerleri benimsemiş sağlıklı ve mutlu bireyler olarak yetiştirmek									
Hedef-1.3	Temel eğitimde bilimsel, sosyal, sportif, kültürel, sanatsal ve toplumsal hizmet gibi alanlarda etkinliklere katılım oranı artırılacak ve sürekli öğrenmeye teşvik etmek amacıyla öğrencilere okuma kültürü kazandırılacaktır.									
Performans Göstergeleri	Hedefe Etkisi (%)	Başlangıç Değeri	2024	2025	2026	2027	2028	İzleme Sıklığı	Rapor Sıklığı	
PG 1.3.1. Temel eğitimde en az bir sosyal etkinliğe katılan öğrenci oranı (%)	İlkokul	15	58,74	60,80	62,92	65,13	67,41	69,76	6 Ay	6 Ay
	Ortaokul	15	46,15	47,96	49,86	51,85	53,94	56,14	6 Ay	6 Ay
PG 1.3.2. Ortaokulda en az bir sosyal etkinliğe katılan öğrenci oranı (Din Öğretimi) (%)	İmam Hatip Ortaokulu	10	59,90	60,50	61,10	61,72	62,33	62,96	6 Ay	6 Ay
PG 1.3.3. Öğrenci başına okunan kitap sayısı	İlkokul	15	43,87	45	46	47	48	49	6 Ay	6 Ay
	Ortaokul	15	21,30	22	23	23	24	25	6 Ay	6 Ay
PG 1.3.4. Geleneksel çocuk oyunlarına yönelik bahçe düzenlemesi yapılan okul oranı (%)	Okul Öncesi	10	0,00	10,00	15,00	20,00	25,00	30,00	6 Ay	6 Ay
	İlkokul	10	0,00	10,00	15,00	20,00	25,00	30,00	6 Ay	6 Ay
	Ortaokul	10	0,00	10,00	15,00	20,00	25,00	30,00	6 Ay	6 Ay
Koordinatör Birim	Temel Eğitim Hizmetleri									

İş Birliği Yapılacak Birimler	İEH, BİETH, DH, DÖH, HBÖH	
Riskler	-Öğrencilerin belirli etkinliklere ilgi göstermemesi veya motivasyon eksikliği yaşaması, -Bazı velilerin, çocuklarının bu tür etkinliklere katılmasını önemsememesi veya desteklememesi	
Stratejiler	S.1.3.1.	-Okullarda kütüphane ve okuma köşeleri oluşturarak öğrencilerin kitaplara erişimi kolaylaştırılacaktır.
	S.1.3.2.	-Yazar söyleşileri, kitap tanıtımları ve okuma grupları gibi etkinlikler düzenleyerek öğrencilerin kitaplara daha fazla etkileşimde bulunmalarını sağlanacak.
	S.1.3.3.	-Okul içi veya okul dışı spor turnuvaları düzenleyerek öğrencilerin rekabet etme ve takım ruhu kazanmalarını sağlanacak.
Maliyet Tahmini	64.062.00 TL	
Tespitler	-Ailelerin akademik kaygı sebebiyle öğrencileri sosyal ve kültürel etkinliklere daha az göndermeleri -Taşınabilir eğitim faaliyetlere katılım konusunda kısıt olması	
İhtiyaçlar	-Öğretmen ve velilerimize yönelik olarak öğrencilerimizin bilimsel, kültürel, sanatsal ve sportif faaliyetlere katılması yönünde farkındalık çalışmaları yürütülmesi -Sınav kaygısına yönelik çeşitli kurumlarla iş birliği yapılması -Öğrencilerimizin okumaya yönelik ilgi, motivasyon ve istek düzeyini artırmaya yönelik farkındalık çalışmaları yürütülmesi	

Hedef 1.4: İlkokul ve ortaokulda öğrenme kayıplarını azaltmaya yönelik destekleyici mekanizmalar güçlendirilecektir.

Amaç-1	Temel eğitimde fırsat eşitliği ve eğitime erişimin sağlandığı, öğretim süreçleri ve eğitim ortamlarının etkin kullanıldığı bir ekosistem inşa ederek öğrencileri çağın gerektirdiği evrensel yeterliliklere sahip, milli ve manevi değerleri benimsemiş sağlıklı ve mutlu bireyler olarak yetiştirmek									
Hedef-1.4	İlkokul ve ortaokulda öğrenme kayıplarını azaltmaya yönelik destekleyici mekanizmalar güçlendirilecektir.									
Performans Göstergeleri	Hedef Etkisi (%)	Başlangıç Değeri	2024	2025	2026	2027	2028	İzleme Sıklığı	Rapor Sıklığı	
PG 1.4.1. 20 gün ve üzeri özürsüz devamsızlık yapan öğrenci oranı (%)	İlkokul	100	5,52	5,30	5,09	4,88	4,69	4,50	6 Ay	6 Ay
	Ortaokul	100	10,12	9,87	9,62	9,38	9,15	8,92	6 Ay	6 Ay
Koordinatör Birim	Temel Eğitim Hizmetleri									
İş Birliği Yapılacak Birimler	OH, BİETH, DÖH, SGH									
Riskler	-Öğrencilerin destekleyici mekanizmalara katılımı ve motivasyon eksikliği -Destekleyici mekanizmaların etkinliğinin değerlendirilmesi									
Stratejiler	S.1.4.1.	-Okullarda ders dışı etkinlikler ve programlar düzenlenerek öğrencilerin farklı alanlarda yeteneklerini geliştirmeleri teşvik edilecektir								
Maliyet Tahmini	69.375,00									
Tespitler	- Okullarda ders dışı etkinlikler ve programlar düzenlenerek öğrencilerin farklı alanlarda yeteneklerini geliştirmeleri teşvik edilmesi gerekliliği									
İhtiyaçlar	- Öğrencilerin farklı öğrenme stillerine ve hızlarına uygun olarak öğretim yaklaşımlarının ve materyallerin kullanılması									

Amaç 2: Çağın ihtiyaç duyduğu bilgi, beceri ve yetkinlikleri kazandıran, teknolojiyi üreten, tarih bilinci ve bilim aracılığıyla geleceği kurgulayan, nitelikli insan kaynağı yetiştiren, ekonomiye katkı sunan, değerleriyle bireyi hayata hazır kılan, empati ve nezaket kazandıran bir ortaöğretim yapısı ile öğrenciler yetiştirmek.

Hedef 2.1: Öğrencilerin yetkinliklerini ve niteliklerini geliştirmeye yönelik bireysel özellikleri de dikkate alınarak yapılacak çalışmalarla devamsızlık ve sınıf tekrarları azaltılacak ve eğitime katılımı artırılacaktır.

Amaç-2	Çağın ihtiyaç duyduğu bilgi, beceri ve yetkinlikleri kazandıran, teknolojiyi üreten, tarih bilinci ve bilim aracılığıyla geleceği kurgulayan, nitelikli insan kaynağı yetiştiren, ekonomiye katkı sunan, değerleriyle bireyi hayata hazır kılan, empati ve nezaket kazandıran bir ortaöğretim yapısı ile öğrenciler yetiştirmek.									
Hedef-2.1	Öğrencilerin yetkinliklerini ve niteliklerini geliştirmeye yönelik bireysel özellikleri de dikkate alınarak yapılacak çalışmalarla devamsızlık ve sınıf tekrarları azaltılacak ve eğitime katılımı artırılacaktır.									
Performans Göstergeleri	Hedef Etkisi (%)	Başlangıç Değeri	2024	2025	2026	2027	2028	İzleme Sıklığı	Rapor Sıklığı	

PG2.1.1. Ortaöğretimde okullaşma oranı (14-17) (Yaş Grubu) (%)		25	95,19	95,66	96,12	96,59	97,07	97,54	6 Ay	6 Ay
PG2.1.2. Ortaöğretimde 20 gün ve üzeri devamsız öğrenci oranı (%) (Özurlü ve Özürsüz)	Ort.Öğr.Şb.	25	16,00	15,76	15,52	15,29	15,06	14,84	6 Ay	6 Ay
	Din Öğr.Şb		9,30	9,19	9,08	8,97	8,86	8,76	6 Ay	6 Ay
	Mes.Tek. Eğt		16,62	16,29	15,96	15,64	15,33	15,00	6 Ay	6 Ay
	Özel Öğr.Kur.		8,76	8,57	8,38	8,19	8,01	7,84	6 Ay	6 Ay
PG2.1.3. Ortaöğretimde 9. sınıf tekrar oranı (%)	Ort.Öğr.Şb.	25	5,52	5,06	4,64	4,24	3,88	3,54	6 Ay	6 Ay
	Din Öğr.Şb		13,94	13,38	12,85	12,33	11,84	11,37	6 Ay	6 Ay
	Mes.Tek. Eğt.		13,48	13,14	12,81	12,49	12,18	11,88	6 Ay	6 Ay
PG2.1.4. Ortaöğretimde en az bir sosyal etkinliğe katılan öğrenci oranı	Ort.Öğr.Şb.	25	53,15	56,73	58,38	60,11	61,92	63,80	6 Ay	6 Ay
	Din Öğr.Şb		55,91	56,30	56,70	57,09	57,49	57,89	6 Ay	6 Ay
	Mes.Tek. Eğt		57,92	60,24	62,65	65,15	67,76	70,47	6 Ay	6 Ay
	Özel Öğr.Kur		58,92	59,00	59,41	59,83	60,25	60,67	6 Ay	6 Ay
Sorumlu Birim		Ortaöğretim Hizmetleri								
İş Birliği Yapılacak Birimler		BİETH								
Riskler		-Sosyo-ekonomik nedenler ile iç-dış göç hareketliliğinin yoğun olması -Öğrencilerin bireysel farklılıklarına yönelik önlemlerin az olması sebebiyle motivasyonlarının düşmesi								
Stratejiler	S.2.1.1.	-Dezavantajlı öğrenciler ile diğer tüm öğrencilerin ortaöğretime katılımlarının artırılmasına, devamsızlık ve sınıf tekrarlarının azaltılmasına yönelik çalışmalar yapılacaktır.								
	S.2.1.2.	-Öğrencilerin ortaöğretime katılım ve devamını sağlayacak yatılılık imkânlarının iyileştirilmesine yönelik çalışmalar yapılacaktır								
Maliyet Tahmini		65.375,00 TL								
Tespitler		-Okul ve eğitim ortamının öğrencilerin kişisel, sosyal, sportif ve kültürel ihtiyaçlarını karşılamakta yetersiz kalması -Ortaöğretimde öğrencilerin talep ettikleri okul türüne yerleşmede bazı sorunlar yaşaması -Bazı öğrencilerin ailevi nedenler ve maddi imkânsızlıklar sebebiyle eğitimini aksatması veya eğitimine devam edememesi								
İhtiyaçlar		-Okula aidiyet duygusunun geliştirilmesi için ailelere yönelik bilgilendirme ve farkındalık çalışmalarının yürütülmesi								

Hedef 2.2: Ortaöğretim sistemi, öğrencilere değişen dünyanın gerektirdiği başta okuma kültürü olmak üzere bilgi, beceri, yetkinlik ve yeterlilikleri kazandıran bir yapıya kavuşturulacaktır.

Amaç-2	Çağın ihtiyaç duyduğu bilgi, beceri ve yetkinlikleri kazandıran, teknolojiyi üreten, tarih bilinci ve bilim aracılığıyla geleceği kurgulayan, nitelikli insan kaynağı yetiştiren, ekonomiye katkı sunan, değerleriyle bireyi hayata hazır kılan, empati ve nezaket kazandıran bir ortaöğretim yapısı ile öğrenciler yetiştirmek									
Hedef-2.2	Ortaöğretim sistemi, öğrencilere değişen dünyanın gerektirdiği başta okuma kültürü olmak üzere bilgi, beceri, yetkinlik ve yeterlilikleri kazandıran bir yapıya kavuşturulacaktır.									
Performans Göstergeleri	Hedef Etkisi (%)	Başlangıç Değeri	2024	2025	2026	2027	2028	İzleme Sıklığı	Rapor Sıklığı	
PG 2.2.1. Öğrenci başına okunan kitap sayısı	100	7	7	8	8	9	9	6 Ay	6 Ay	
Koordinatör Birim		Ortaöğretim Hizmetleri								
İş Birliği Yapılacak Birimler		BİETH, SGH								
Riskler		-Ailelerin, çocuklarının sınavla öğrenci alan okullara devam etmelerine yönelik isteği -Öğrencilerimizin okumaya yönelik ilgi, motivasyon ve istek düzeyinin eğitim kademesine paralel olarak düşüş göstermesi								
Stratejiler	S.2.2.1.	-Öğrencilerimizde okuma kültürünün desteklenmesine yönelik etkinlik ve projeler geliştirilecek ve süreç izlenecektir.								
	S. 2.2.2.	-Yazar söyleşileri, kitap tanıtımları ve okuma grupları gibi etkinlikler düzenleyerek öğrencilerin								

	kitaplarla daha fazla etkileşimde bulunmalarını sağlayacak.
Maliyet Tahmini	66.000.00 TL
Tespitler	-Toplumda akademik başarıya yüksek değer atfedilmesi -Öğrencilerimizin ortaokul ve lise çağlarında okuma eğilimlerinde düşüş olması
İhtiyaçlar	-Öğrencilerimizin okumaya yönelik ilgi, motivasyon ve istek düzeyini artırmaya yönelik farkındalık çalışmaları yürütülmesi

Hedef 2.3: İmam hatip okullarında bilgi, beceri ve yeterlilikler odağında, akademik başarı ve değerlere yönelik çalışmalar, proje ve sosyal etkinlikler yaygınlaştırılacaktır.

Amaç-2	Çağın ihtiyaç duyduğu bilgi, beceri ve yetkinlikleri kazandıran, teknolojiyi üreten, tarih bilinci ve bilim aracılığıyla geleceği kurgulayan, nitelikli insan kaynağı yetiştiren, ekonomiye katkı sunan, değerleriyle bireyi hayata hazır kılan, empati ve nezaket kazandıran bir ortaöğretim yapısı ile öğrenciler yetiştirmek									
Hedef-2.3	İmam hatip okullarında bilgi, beceri ve yeterlilikler odağında, akademik başarı ve değerlere yönelik çalışmalar, proje ve sosyal etkinlikler yaygınlaştırılacaktır.									
Performans Göstergeleri	Hedef Etkisi (%)	Başlangıç Değeri	2024	2025	2026	2027	2028	İzleme Sıklığı	Rapor Sıklığı	
PG 2.3.1. İmam hatip okullarında yürütülen ulusal ve uluslararası proje sayısı	100	10	12	14	16	18	20	6 Ay	6 Ay	
Koordinatör Birim	Din Öğretimi Hizmetleri									
İş Birliği Yapılacak Birimler	OH, SGH									
Riskler	-Öğrencilerin etkinliklere katılım konusundaki motivasyonlarının düşük olması -Proje hazırlama konusunda istendik düzeyde fırsat ve yeterlilik olmaması									
	S.2.3.1.	-Ulusal ve uluslararası projeler ile toplumsal sorumluluk ve gönüllülük programlarına yönelik bilgilendirme ve bilinçlendirme çalışmaları yürütülecektir.								
Maliyet Tahmini	66.857.00 TL									
Tespitler	-İmam hatip okulları arası imkan ve başarı farklılıklarının olması -Toplumda akademik başarıya yüksek değer atfedilmesi									
İhtiyaçlar	-İmam hatip okullarında eğitim alan öğrencilerin meslek planlamalarını ilgi, istek ve kabiliyetleri doğrultusunda yapabilmeleri için mesleki ve akademik rehberlik çalışmalarının gerçekleştirilmesi -İmam hatip okullarında yürütülen ulusal ve uluslararası projeler için görünürlük çalışmalarının artırılması									

Hedef 2.4: Sosyal ve ekonomik sektörler ile iş birliği içinde ulusal ve uluslararası mesleki yeterliliğe, ahilik kültürüne, meslek ahlakına ve mesleki değerlere sahip; yenilikçi, girişimci, üretken, ekonomiye değer katan ehil iş gücü yetiştirilecektir.

Amaç-2	Çağın ihtiyaç duyduğu bilgi, beceri ve yetkinlikleri kazandıran, teknolojiyi üreten, tarih bilinci ve bilim aracılığıyla geleceği kurgulayan, nitelikli insan kaynağı yetiştiren, ekonomiye katkı sunan, değerleriyle bireyi hayata hazır kılan, empati ve nezaket kazandıran bir ortaöğretim yapısı ile öğrenciler yetiştirmek									
Hedef-2.4	Sosyal ve ekonomik sektörler ile iş birliği içinde ulusal ve uluslararası mesleki yeterliliğe, ahilik kültürüne, meslek ahlakına ve mesleki değerlere sahip; yenilikçi, girişimci, üretken, ekonomiye değer katan ehil iş gücü yetiştirilecektir.									
Performans Göstergeleri	Hedef Etkisi (%)	Başlangıç Değeri	2024	2025	2026	2027	2028	İzleme Sıklığı	Rapor Sıklığı	
PG 2.4.1. Kurum/ Kuruluşlarla iş birliği kapsamında girişimci eğitimi desteği alan öğrenci/mezun sayısı	50	0	5	10	15	20	25	6 Ay	6 Ay	
PG 2.4.2.İş başı eğitimine katılan atölye ve laboratuvar öğretmeni sayısı	50	12	20	28	35	42	47	6 Ay	6 Ay	
Koordinatör Birim	Mesleki ve Teknik Eğitim Hizmetleri									
İş Birliği Yapılacak Birimler	BİETH, SGH, OH									
Riskler	- Mesleki ve teknik eğitime erişim imkânlarının artırılması ile ilgili paydaşların beklenen desteği vermemesi -Eğitim sisteminin, işgücü piyasasındaki taleplerle uyumlu olmaması, işgücü piyasasında istihdam edilebilirliği azaltması -Öğrencilerin işletmelerde beceri eğitimi yaparken kendi alanında eğitim görmemesi									

Stratejiler	S.2.4.1.	-Öğretmenlerin mesleki gelişimleri desteklenecek ve hizmet içi eğitimler gerçek iş ortamlarında yapılacaktır.
	S.2.4.2.	-Öğrenci ve mezunlar için girişimcilik eğitimleri verecek kurumlar ile(Kalkınma Ajansı, Kosgeb vb.) işbirliği yapılacaktır.
Maliyet Tahmini	665.120,00	
Tespitler	- Yapılan protokoller kapsamında öğretmenlerin mesleki gelişimi için düzenlenen işbaşı eğitimlerinin her alanda gerçekleşmemesi - Sektör liderleri, organize sanayi bölgeleri ve Ar-Ge merkezlerinin mesleki ve teknik eğitimle olan etkileşimlerinin beklenen seviyede olmaması	
İhtiyaçlar	- Mesleki eğitimin paydaşları ile iş birliklerinin artırılması -Yapılan işbirlikleri ve protokoller ile atölye ve laboratuvar öğretmenlerinin sektörde işbaşı eğitimi almalarının sağlanması -Ahilik geleneğini yaygınlaştırıcı faaliyetlerin planlanması	

Hedef 2.5: Mesleki ve teknik eğitim alanında eğitim-istihdam-üretim ilişkisi güçlendirilecek ve uluslararası iş birliği ve deneyim paylaşımı teşvik edilecektir.

Amaç-2	Çağın ihtiyaç duyduğu bilgi, beceri ve yetkinlikleri kazandıran, teknolojiyi üreten, tarih bilinci ve bilim aracılığıyla geleceği kurgulayan, nitelikli insan kaynağı yetiştiren, ekonomiye katkı sunan, değerleriyle bireyi hayata hazır kılan, empati ve nezaket kazandıran bir ortaöğretim yapısı ile öğrenciler yetiştirmek									
Hedef-2.5	Mesleki ve teknik eğitim alanında eğitim-istihdam-üretim ilişkisi güçlendirilecek ve uluslararası iş birliği ve deneyim paylaşımı teşvik edilecektir.									
Performans Göstergeleri	Hedefe Etkisi (%)	Başlangıç Değeri	2024	2025	2026	2027	2028	İzleme Sıklığı	Rapor Sıklığı	
PG2.5.1 Mesleki Eğitim Merkezi Programı'na kayıt olan öğrenci sayısı (Telaflı Programı Hariç) (9.Sınıf)	50	573	600	620	650	675	700	6 Ay	6 Ay	
PG2.5.2 Mesleki Eğitimde tescil edilen patent, faydalı model, marka ve tasarım sayısı	50	4	7	10	12	14	15	6 Ay	6 Ay	
Koordinatör Birim	Mesleki ve Teknik Eğitim Hizmetleri									
İş Birliği Yapılacak Birimler	BİETH, OH, SGH									
Riskler	-Mesleki eğitim merkezlerine yönelik olumsuz algı -Teknolojinin çok hızlı bir şekilde değişmesi ve sektörün taleplerinin değişken olması									
Stratejiler	S.2.5.1.	-Ortaokul 7.ve 8. Sınıf öğrencilerinin mesleki eğitim programlarını daha yakından tanımaları için projeler geliştirilecektir.								
	S.2.5.2.	- Mesleki ve teknik eğitim kurumları arasında uluslararası iş birliği ve değişim programları teşvik edilecek, deneyim paylaşımı ve en iyi uygulamaların aktarımı ile daha nitelikli bir mesleki eğitim süreci sağlanacaktır.								
Maliyet Tahmini	676.000,00 TL									
Tespitler	-Mesleki ve teknik eğitimin tanınırlığının yeterli düzeyde olmaması -Mesleki ve teknik eğitimde rehberlik ve yönlendirme faaliyetlerinin standart ölçme araçlarıyla tespit edilen ilgi ve becerilere dayanmaması									
İhtiyaçlar	-Mesleki ve teknik eğitime ve mesleklere yönelik tanıtım çalışmalarının yaygınlaştırılması ve bu kapsamda iş birliklerinin geliştirilmesi -Mesleki ve teknik eğitim imkânlarının artırılması için iş birliklerinin geliştirilmesi									

Amaç 3:Bireyin bilgi, beceri ve yetkinliklerini geliştirmek amacıyla bireysel, toplumsal ve istihdam odaklı yeni bir yaklaşımla hayat boyu öğrenme imkânları sunmak.

Hedef 3.1: Farklı yeteneklere, özelliklere, ihtiyaçlara ve birikimlere sahip tüm bireylerin yaygın eğitimden aktif olarak yararlanabilmeleri amacıyla eğitimde kapsayıcılık sağlanacaktır.

Amaç-3	Bireyin bilgi, beceri ve yetkinliklerini geliştirmek amacıyla bireysel, toplumsal ve istihdam odaklı yeni bir yaklaşımla hayat boyu öğrenme imkânları sunmak.									
Hedef-3.1	Farklı yeteneklere, özelliklere, ihtiyaçlara ve birikimlere sahip tüm bireylerin yaygın eğitimden aktif olarak yararlanabilmeleri amacıyla eğitimde kapsayıcılık sağlanacaktır.									
Performans Göstergeleri	Hedefe Etkisi (%)	Başlangıç Değeri	2024	2025	2026	2027	2028	İzleme Sıklığı	Rapor Sıklığı	

PG 3.1.1. Engelli gruplara yönelik açılan kurslara katılan kursiyer oranı (%)		50	0,32	0,34	0,35	0,35	0,36	0,37	6 Ay	6 Ay
PG 3.1.2.İlçemizde bulunan yabancı uyruklu öğrencilerin okullaşma oranı (%)		50	86,00	86,50	86,55	86,75	86,80	86,85	6 Ay	6 Ay
Sorumlu Birim		Hayat Boyu Öğrenme Hizmetleri								
İş Birliği Yapılacak Birimler		BİETH, ÖERH								
Riskler		-Geçici koruma altındaki ailelerin eğitim olanakları ve Türkçeyi öğrenme hususlarında yeterli farkındalığa sahip olmayışları -Dezavantajlı grupların dijital okuryazarlık becerilerinin artırılmaması - Geçici koruma altındakilerin eğitim sistemine uyumunda sorunlar yaşaması - Yabancı uyruklu öğrenci velilerinin eğitime bakış açısı								
Stratejiler	S.3.1.1.	- İlçemizde geçici koruma altında bulunan yabancıların çocuklarının eğitim ve öğretime erişim imkânları artırılabilecektir								
	S.3.1.2.	-Halk Eğitimi Merkezleri ile Dezavantajlı gruplara(kadınlar, gençler, yaşlılar, engelliler, uzun süreli işsizler vb.) temel beceri ihtiyaçları doğrultusunda kurslar düzenlemek								
Maliyet Tahmini		553.000, 00 TL								
Tespitler		-Geçici koruma altındaki çocukların resmi okullara kayıt edilmesi hususunda ailelerin direnç gösterebilmesi -Dezavantajlı grupların eğitim ihtiyaçları olması								
İhtiyaçlar		-İlçemizde bulunan geçici koruma altındaki öğrencilerin eğitime erişimlerinin artırılmasına yönelik çalışmaların hızlandırılması -Dezavantajlı grupların hayat boyu öğrenmeye erişimini arttırmak için projeler yürütülmesi								

Hedef 3.2: Hayat boyu öğrenme faaliyetleri ile bireylerde kişisel, çevresel ve mesleki anlamda farkındalık oluşturulacaktır.

Amaç-3		Bireyin bilgi, beceri ve yetkinliklerini geliştirmek amacıyla bireysel, toplumsal ve istihdam odaklı yeni bir yaklaşımla hayat boyu öğrenme imkânları sunmak.								
Hedef-3.2		Hayat boyu öğrenme faaliyetleri ile bireylerde kişisel, çevresel ve mesleki anlamda farkındalık oluşturulacaktır.								
Performans Göstergeleri		Hedef Etkisi (%)	Başlangıç Değeri	2024	2025	2026	2027	2028	İzleme Sıklığı	Rapor Sıklığı
PG 3.2.1. Hayat Boyu Öğrenme Kurslarından yararlanma oranı		50	14,58	15,97	16,00	16,05	16,12	16,20	6 Ay	6 Ay
PG 3.2.2. Hayat Boyu öğrenme kapsamındaki kursları tamamlama oranı		50	72,78	74,25	75,52	76,05	77,00	77,50	6 Ay	6 Ay
Koordinatör Birim		Hayat Boyu Öğrenme Hizmetleri								
İş Birliği Yapılacak Birimler		BİETH								
Riskler		-Bireylerin hayat boyu öğrenmenin kapsamı konusunda yeterli farkındalığa sahip olmaması -Hayat boyu öğrenme kapsamında katılım sağlanan bazı kursların bireylerin mesleki kariyerlerinde dikkate alınmaması -Bireylerin sosyoekonomik kaygıları nedeniyle hayat boyu öğrenmeye öncelik vermemeleri -Yetişkinlerin hayat boyu öğrenme konusunda isteksizliği								
Stratejiler	S.3.2.1.	-Hayat boyu öğrenme programlarının niteliği geliştirilerek hayat boyu öğrenmeye katılım ve tamamlama oranlarının artırılması sağlanacaktır.								
	S. 3.2.2.	-Hayat boyu öğrenme fırsatları hakkında bilgilendirme ve öğrenme imkanları kapsamında farkındalığın artırılmasına yönelik faaliyetler yürütülecektir.								
Maliyet Tahmini		63.4500,00 TL								
Tespitler		-Bireylerin hayat boyu öğrenme kapsamında verilen kursları tamamlama oranlarının istenilen seviyede olmaması								
İhtiyaçlar		-Toplumun ihtiyaçlarına uygun hayat boyu öğrenme programlarının nitelik ve niceliğinin artırılması -Hayat boyu öğrenmeye katılanların kurslarını tamamlamalarına yönelik çalışmaların yapılması -Hayat boyu öğrenmeye katılımın artırılması amacıyla farkındalık ve bilgilendirme çalışmalarında kitle iletişim araçlarının daha etkin kullanılması								

Hedef 3.3: Tüm bireylere yönelik günümüz ihtiyaçlarına uygun genel, mesleki ve teknik eğitim kurs programları hazırlanacaktır.

Amaç-A3	Çağın ihtiyaç duyduğu bilgi, beceri ve yetkinlikleri kazandıran, teknolojiyi üreten, tarih bilinci ve bilim aracılığıyla geleceği kurgulayan, nitelikli insan kaynağı
----------------	---

	yetiştiren, ekonomiye katkı sunan, değerleriyle bireyi hayata hazır kılan, empati ve nezaket kazandıran bir ortaöğretim yapısı ile öğrenciler yetiştirmek									
Hedef-3.3	Tüm bireylere yönelik günümüz ihtiyaçlarına uygun genel, mesleki ve teknik eğitim kurs programları hazırlanacaktır.									
Performans Göstergeleri	Hedef Etkisi (%)	Başlangıç Değeri	2024	2025	2026	2027	2028	İzleme Sıklığı	Rapor Sıklığı	
PG 3.3.1. Aile Okulu alanı altında yer alan programlara katılan kursiyer sayısı	50	289	300	345	370	400	4.35	6 Ay	6 Ay	
PG 3.3.2. Afet ve acil durumlara ilişkin yaygın eğitim kurslarına katılan kursiyer sayısı	50	387	425	450	475	500	52	6 Ay	6 Ay	
Koordinatör Birim	Hayat Boyu Öğrenme Hizmetleri									
İş Birliği Yapılacak Birimler	BİETH, DH									
Riskler	-Hızlı değişim sonucu bireylerin okulda aldığı eğitimin zamanla güncelliğini yitirmesi									
Stratejiler	S.3.3.1.	-Aile Okulu Projesi ile aile değerleri, aile içi iletişim; sosyal, psikolojik ve duygusal gelişim, stres yönetimi, bağımlılıkları önlemeye ilişkin yaklaşımlar başta olmak üzere çeşitli alanlarda aileler desteklenecektir.								
	S.3.3.2.	- Toplumun afetlere ve acil durumlara hazırlıklı olmasını sağlamak, riskleri azaltmak ve hızlı tepki verme kapasitesini artırmak amacıyla afet ve acil durumlara ilişkin yaygın eğitim kursları düzenlenecektir.								
Maliyet Tahmini	56.196,00 TL									
Tespitler	-Hayat boyu öğrenme kursları ile nitelikli iş gücü yetiştirme imkânı									
İhtiyaçlar	-Mesleki yeterliliklerin geliştirilmesi ve belgelendirilmesi için kursların tanınırlığı ve sayısının artırılması									

Hedef 3.4: Özel yaygın eğitim hizmetlerinin niteliği, fırsat eşitliği ve erişilebilirlik bağlamında hayat boyu öğrenmeyi destekleyecek şekilde uluslararası standartlara uygun olarak artırılabacaktır.

Amaç-3	Çağın ihtiyaç duyduğu bilgi, beceri ve yetkinlikleri kazandıran, teknolojiyi üreten, tarih bilinci ve bilim aracılığıyla geleceği kurgulayan, nitelikli insan kaynağı yetiştiren, ekonomiye katkı sunan, değerleriyle bireyi hayata hazır kılan, empati ve nezaket kazandıran bir ortaöğretim yapısı ile öğrenciler yetiştirmek									
Hedef-3.4	Özel yaygın eğitim hizmetlerinin niteliği, fırsat eşitliği ve erişilebilirlik bağlamında hayat boyu öğrenmeyi destekleyecek şekilde uluslararası standartlara uygun olarak artırılacaktır									
Performans Göstergeleri	Hedef Etkisi (%)	Başlangıç Değeri	2024	2025	2026	2027	2028	İzleme Sıklığı	Rapor Sıklığı	
PG 3.4.1. Uzaktan eğitim veren özel öğretim kurumu sayısı	50	1	2	2	3	3	3	6 Ay	6 Ay	
PG 3.4.2.Uzaktan eğitim veren özel öğretim kurumlarından sertifika alan kişi sayısı	50	0	1	2	3	3	3	6 Ay	6 Ay	
Koordinatör Birim	Özel Eğitim ve Rehberlik Hizmetleri									
İş Birliği Yapılacak Birimler	BİETH, ÖÖH, ÖERH									
Riskler	-Uzaktan eğitim yöntemine ilişkin öğretmen ve kursiyerlerde yeterli farkındalık olmaması -Uzaktan eğitim yöntemine kursiyerlerden yeterli talep olmaması									
Stratejiler	S.3.4.1.	-Özel yaygın eğitim hizmetlerinin etkinliğini değerlendirmek ve sürekli olarak iyileştirmek için etkili değerlendirme ve izleme süreçleri oluşturulacaktır								
	S.3.4.2.	-Özel çeşitli kurslar ile özel eğitim ve rehabilitasyon merkezlerinde verilen eğitimin niteliğini artırmaya yönelik çalışmalar yapılacaktır.								
Maliyet Tahmini	59.000 TL									
Tespitler	-Uzaktan eğitim verebilecek eğitim alanlarına ilişkin meslek standartlarının belirlenmemiş olması -Özel eğitim ve rehabilitasyon merkezlerinden hizmet alanların devam takibi ile eğitim hizmetinin kalitesinin denetiminin etkin olarak yürütülmemesi									
İhtiyaçlar	-Programların uluslararası meslek standartlarına göre düzenlenmesi -Özel eğitim ve rehabilitasyon merkezlerinde devam durumu ve eğitim kalitesinin izlenmesine yönelik düzenleme ihtiyacı									

Amaç 4:Farklılıkları dikkate alan bir özel eğitim ve rehberlik anlayışıyla öğrencilerin, eğitim ve yaşam süreçlerindeki potansiyellerini en üst düzeye çıkaracak ve özel gereksinimli bireylerin toplumla bütünleşmelerini sağlayacak bilgi ve beceriler ile ilgi ve yetenekleri doğrultusunda gelişimlerini destekleyecek fiziki, beşerî ve teknolojik imkânları artırmak.

Hedef 4.1: Öğrencilerin bireysel özelliklerine ve öğrenme ihtiyaçlarına uygun fiziksel ve beşerî iyileştirmeler sağlanarak eğitime erişimleri artırılabacaktır.

Amaç-4		Farklılıkları dikkate alan bir özel eğitim ve rehberlik anlayışıyla öğrencilerin, eğitim ve yaşam süreçlerindeki potansiyellerini en üst düzeye çıkaracak ve özel gereksinimli bireylerin toplumla bütünleşmelerini sağlayacak bilgi ve beceriler ile ilgi ve yetenekleri doğrultusunda gelişimlerini destekleyecek fiziki, beşerî ve teknolojik imkânları artırmak.								
Hedef-4.1		Öğrencilerin bireysel özelliklerine ve öğrenme ihtiyaçlarına uygun fiziksel ve beşerî iyileştirmeler sağlanarak eğitime erişimleri artırılabacaktır.								
Performans Göstergeleri		Hedefe Etkisi (%)	Başlangıç Değeri	2024	2025	2026	2027	2028	İzleme Sıklığı	Rapor Sıklığı
PG 4.1.1. Kaynaştırma/ bütünleştirme uygulamaları yoluyla eğitim alan öğrencilerin örgün eğitimdeki toplam özel eğitim ihtiyacı olan öğrencilere oranı (%)		40	68,24	3,54	3,57	3,59	3,62	3,64	6 Ay	6 Ay
PG 4.1.2. Özel eğitim alanında eğitim verilen paydaş sayısı	Eğitim verilen personel sayısı	30	32	282	287	293	299	305	6 Ay	6 Ay
	Eğitim verilen veli sayısı	30	90	592	699	825	973	1.148	6 Ay	6 Ay
Sorumlu Birim		Özel Eğitim ve Rehberlik Hizmetleri								
İş Birliği Yapılacak Birimler		BİETH, TEH, OH, DÖH, ÖÖH, MTEH, HBÖH								
Riskler		-Öğrencilerin eğitsel değerlendirme ve tanılamalarında alan taramasının yetersiz olması -Özel eğitim konusunda öğretmenlerin ve velilerin bilgi ve farkındalığının az olması -Özel eğitim ihtiyacı olan bireyin velilerinin önyargılı olmaları ve farkındalığının az olması								
Stratejiler	S.4.1.1.	- Özel eğitime ihtiyacı olan öğrencilere yönelik hizmetlerin kalitesi artırılabacaktır.								
	S.4.1.2.	- Özel eğitim alanında verilen eğitimlerin sayısı ve niteliği artırılabacaktır.								
Maliyet Tahmini		48.000,00 TL								
Tespitler		-Kaynaştırma/bütünleştirme uygulamaları yoluyla eğitim hakkında yeterli düzeyde bilgi sahibi olunmaması -RAM ve okullar arasında yeterli düzeyde iş birliği olmaması								
İhtiyaçlar		-Eğitsel değerlendirme ve tanılama için tarama faaliyetlerinin ve kapsamının artırılması -Rehberlik öğretmenlerine yönelik mesleki gelişimi destekleyici eğitim faaliyetlerinin düzenlenmesi -Velilere yönelik farkındalık faaliyetlerinin planlanmasının artırılması								

Hedef 4.2: Özel eğitim ihtiyacı olan öğrencilerin kendi ilgi ve yetenekleri doğrultusunda sosyal ve akademik gelişimleri desteklenecektir.

Amaç-4		Öğrencilerin, eğitim ve yaşam süreçlerindeki potansiyellerini en üst düzeye çıkaracak ve özel gereksinimli bireylerin toplumla bütünleşmelerini sağlayacak bilgi ve beceriler ile ilgi ve yetenekleri doğrultusunda gelişimlerini destekleyecek fiziki, beşerî ve teknolojik imkânları artırmak.								
Hedef-4.2		Özel eğitim ihtiyacı olan öğrencilerin kendi ilgi ve yetenekleri doğrultusunda sosyal ve akademik gelişimleri desteklenecektir.								
Performans Göstergeleri		Hedefe Etkisi (%)	Başlangıç Değeri	2024	2025	2026	2027	2028	İzleme Sıklığı	Rapor Sıklığı
PG 4.2.1. Öğretim kademelerinde özel yeteneklilere yönelik açılan destek eğitim odalarında derslere katılan öğrenci oranı (%)		50	38	40	42	44	46	48	6 Ay	6 Ay
PG 4.2.2. Özel eğitim ve rehabilitasyon merkezlerinde özel eğitim desteğinden yararlanan aylık öğrenci sayısı		50	1130	1136	1146	1156	1166	1176	6 Ay	6 Ay
Koordinatör Birim		Özel Eğitim ve Rehberlik Hizmetleri								
İş Birliği Yapılacak Birimler		BİETH, TEH, OH, DÖH, ÖÖKH, MTEH,								

Riskler	-Tüm öğrencilerin tarama sistemine dâhil edilmesinin zorluğu -Özgün zekâ testlerinin maliyetli olması ve üretilmesinde sıkıntılar yaşanması -Özel yeteneklilerin eğitimine ilişkin toplumsal duyarlılığın az olması	
Stratejiler	S.4.2.1.	-Özel yeteneklilere yönelik geliştirilen tanılama ve değerlendirme araçları aktif olarak kullanılacaktır.
	S.4.2.2.	-Özel yeteneklilere yönelik kurumsal yapı ve süreçler iyileştirilecektir.
Maliyet Tahmini	58.00,00 TL	
Tespitler	-Tarama hizmetlerinin yaygın olmaması -Özel yeteneklilere yönelik tanılama ve değerlendirme araçlarının yetersiz olması	
İhtiyaçlar	-Tarama hizmetlerinin yaygınlaştırılması -Özel yeteneklilerin eğitimine ilişkin bilgilendirme ve farkındalık çalışmaları yürütülmesi	

Hedef 4.3: Akademik, sosyal, duygusal ve mesleki gelişim alanlarında sunulan rehberlik hizmetleri desteklenecektir.

Amaç-4	Öğrencilerin, eğitim ve yaşam süreçlerindeki potansiyellerini en üst düzeye çıkaracak ve özel gereksinimli bireylerin toplumla bütünleşmelerini sağlayacak bilgi ve beceriler ile ilgi ve yetenekleri doğrultusunda gelişimlerini destekleyecek fiziki, beşerî ve teknolojik imkânları artırmak.									
Hedef-4.3	Akademik, sosyal, duygusal ve mesleki gelişim alanlarında sunulan rehberlik hizmetleri desteklenecektir.									
Performans Göstergeleri	Hedef Etkisi (%)	Başlangıç Değeri	2024	2025	2026	2027	2028	İzleme Sıklığı	Rapor Sıklığı	
PG 4.3.1. Bağımlılıkla mücadele amacıyla verilen eğitimlere katılan kişi sayısı	Öğrenci Sayısı	40	93	95	100	110	120	130	6 Ay	6 Ay
	Öğretmen Sayısı	40	250	300	350	380	410	440	6 Ay	6 Ay
PG 4.3.2. Mesleki rehberlik alanında bilgi ve becerileri artırma kapsamında verilen eğitimlere katılan rehber öğretmen sayısı		30	50	55	65	75	85	90	6 Ay	6 Ay
PG 4.3.3. Gelişimsel, önleyici ve iyileştirici psikososyal destek çalışmaları kapsamında verilen eğitim sayısı		30	110	120	135	145	155	170	6 Ay	6 Ay
Koordinatör Birim	Özel Eğitim ve Rehberlik Hizmetleri									
İş Birliği Yapılacak Birimler	BİETH, TEH, OH, DÖH, ÖÖH, HBÖH, MTEH,									
Riskler	-Bazı ailelerin veya toplumun, rehberlik hizmetlerine karşı olumsuz tutumları veya beklentileri									
Stratejiler	S.4.3.1.	-Öğretmenler ve rehberlik uzmanları, öğrencilerin akademik, sosyal, duygusal ve mesleki ihtiyaçlarına uygun olan hizmetiçi eğitimlere alınacaktır.								
	S.4.3.2.	- Öğrenci ve ailelerin rehberlik programlarına aktif katılımını teşvik edilecektir.								
Maliyet Tahmini	59.000,00 TL									
Tespitler	-RAM ve okullar arasında yeterli düzeyde iş birliği olmaması -Öğretmenlerin hizmet içi eğitimleri yeterli düzeyde olmaması									
İhtiyaçlar	-Rehberlik öğretmenlerine yönelik mesleki gelişimi destekleyici eğitim faaliyetlerinin düzenlenmesi -Sınıf rehber öğretmeni olarak görevlendirilen öğretmenlerin eğitim ihtiyacı									

Hedef 5.1: Sürdürülebilir kalkınma hedeflerine uygun bir yaklaşımla çevre ve iklim değişikliği konusunda farkındalığın artırılması sağlanacaktır.

Amaç-5	Teknolojinin eğitim sistemine entegrasyonunu artırmak ve sürdürülebilir kalkınma hedeflerine katkıda bulunmak amacıyla, dijital içeriklerin kullanımını artırarak öğrencilerin öğrenme deneyimlerini zenginleştirmek ve çevre ile iklim değişikliği konusunda farkındalığı artırmak.
---------------	--

Hedef-5.1		Sürdürülebilir kalkınma hedeflerine uygun bir yaklaşımla çevre ve iklim değişikliği konusunda farkındalığın artırılması sağlanacaktır.								
Performans Göstergeleri		Hedef Etkisi (%)	Başlangıç Değeri	2024	2025	2026	2027	2028	İzleme Sıklığı	Rapor Sıklığı
PG 5.1.1. Atık yönetimi sistemi kurulan okul sayısı		40	88	90	92	93	94	95	6 Ay	6 Ay
PG 5.1.2. Okulum Temiz Belgelendirme Sistemi kurulan okul/ kurum sayısı		60	90	91	93	95	96	97	6 Ay	6 Ay
Koordinatör Birim		Destek Hizmetleri								
İş Birliği Yapılacak Birimler		BİETH, DÖH, MTEH, OH, ÖERH, TEH,								
Riskler		- Faaliyetlerde sürekliliğin sağlanamaması - Çevre bilinci konusunda toplumun farkındalıklarına karşı dirençli olması								
Stratejiler	S.5.1.1.	-Sıfır atık ve geri dönüşüm uygulamalarının yaygınlaştırılması amacıyla okul/kurumlarda "Sıfır Atık Projesi" kapsamında atıkların geri dönüşüm sürecine kazandırılması çalışmaları yürütülecektir.								
	S.5.1.2.	-Okulum Temiz Belgelendirme Sistemi kurulan okul ve kurumların belgelendirme baş- vurularının alınarak tarafsız, bağımsız ve tutarlı bir şekilde uygunluk değerlendirme ve belgelendirme süreçleri yürütülecektir.								
Maliyet Tahmini		50.000,00 TL								
Tespitler		-Okullarımızda çevre ve iklim değişikliği konusunda yeterli duyarlılık ve farkındalığın olmaması								
İhtiyaçlar		-Toplumda çevre ve iklim değişikliği bilincinin oluşturulması								

Amaç 6: Türkiye Yüzyılı vizyonu doğrultusunda ülkemizin uluslararası alanda görünürlüğünü artıracak eğitim diplomasisi çalışmalarıyla yurt dışında yaşayan vatandaşlara, soydaşlara ve ülke vatandaşlarına yönelik eğitim öğretim faaliyetlerini yaygınlaştırmak ve eğitim iş birlikleri geliştirmek.

Hedef 6.1: Müdürlüğümüzün uluslararası kuruluşlardaki etkinliği güçlendirilecek, uluslararası fonlardan daha fazla faydalanmasına yönelik farkındalık artırılacaktır.

Amaç-6		Türkiye Yüzyılı vizyonu doğrultusunda ülkemizin uluslararası alanda görünürlüğünü artıracak eğitim diplomasisi çalışmalarıyla yurt dışında yaşayan vatandaşlara, soydaşlara ve ülke vatandaşlarına yönelik eğitim öğretim faaliyetlerini yaygınlaştırmak ve eğitim iş birlikleri geliştirmek.								
Hedef-6.1		Müdürlüğümüzün uluslararası kuruluşlardaki etkinliği güçlendirilecek, uluslararası fonlardan daha fazla faydalanmasına yönelik farkındalık artırılacaktır.								
Performans Göstergeleri		Hedef Etkisi (%)	Başlangıç Değeri	2024	2025	2026	2027	2028	İzleme Sıklığı	Rapor Sıklığı
PG 6.1.1. Uluslararası hareketlilik programlarına ve projelerine katılım sayısı	Öğrenci Sayısı	100	54	64	75	80	85	95	6 Ay	6 Ay
	Personel Sayısı		46	50	55	60	65	70	6 Ay	6 Ay
Sorumlu Birim		Strateji Geliştirme Hizmetleri								
İş Birliği Yapılacak Birimler		TEH, OH, DÖH, MTEH, ÖERH, ÖÖKH								
Riskler		-Uluslararası hareketlilik programlarının kontenjan ve kapsamının yetersiz olması								
Stratejiler	S.6.1.1.	-Uluslararası hareketliliklerin ve yurtdışı deneyiminin artırılması amacıyla etkin bir Erasmus+ Programı bilgilendirme süreci işletilecektir.								
Maliyet Tahmini		55.000,00 TL								
Tespitler		-Bazı öğretmenlerimizin uluslararası hareketlilik içeren projelere dönük ilgi düzeylerinin istenilen seviyede olmaması								
İhtiyaçlar		-Uluslararası hareketlilik programlarına yönelik farkındalığın artırılması -Uluslararası hareketlilik programları kapsamındaki projelerin niteliğinin artırılması ve iyi uygulamaların teşvik edilmesi								

Amaç 7: Türkiye Yüzyılı vizyonu doğrultusunda fiziki ve teknolojik altyapısıyla etkin ve hesap verebilen kurumsal yapıyı geliştirmek.

Hedef 7.1: Öğretmen yetiştirme ve geliştirme süreci; mesleğe kabulden önceki eğitimden başlanarak mesleki gelişim ve mesleki gelişimini içerecek şekilde ihtiyaçlar doğrultusunda yeniden yapılandırılacak, öğretmenlik mesleğinin niteliği ve toplumsal statüsü güçlendirilecek, personel nitelikleri artırılabacaktır.

Amaç-7	Türkiye Yüzyılı vizyonu doğrultusunda fiziki ve teknolojik altyapısıyla güçlü, nitelikli personelle eğitime erişimi ve eğitimde kaliteyi artıracak, etkin ve hesap verebilen kurumsal yapıyı geliştirmek.									
Hedef-7.1	Öğretmen yetiştirme ve geliştirme süreci; mesleğe kabulden önceki eğitimden başlanarak mesleki gelişim ve mesleki gelişimini içerecek şekilde ihtiyaçlar doğrultusunda yeniden yapılandırılacak, öğretmenlik mesleğinin niteliği ve toplumsal statüsü güçlendirilecek, personel nitelikleri artırılabacaktır.									
Performans Göstergeleri	Hedefe Etkisi (%)	Başlangıç Değeri	2024	2025	2026	2027	2028	İzleme Sıklığı	Rapor Sıklığı	
PG7.1.1. Öğretmen başına düşen yıllık hizmet içi eğitim süresi (Saat)	50	2,3	2,5	2,7	2,9	3,1	3,2	6 Ay	6 Ay	
PG7.1.2. Mahalli hizmet içi eğitimlere katılan personel sayısı	50	6071	6080	6300	6400	6500	6600	6 Ay	6 Ay	
Sorumlu Birim	Personel Hizmetleri									
İş Birliği Yapılacak Birimler	DÖH, HBÖH, MTEH, OH, ÖERH, ÖÖKH, TEH,									
Riskler	-Öğretmen eğitimlerine yönelik iş birlikleri için ilgili tarafların beklenen desteği sağlanmaması									
Stratejiler	S.7.1.1.	-Öğretmenlerin eğitim talepleri sürekli olarak toplanacak ve hizmet içi eğitim faaliyetleri tür ve içerik olarak çeşitlendirilecektir.								
	S.7.1.2.	-Öğretmenlerin mesleki gelişimleri desteklenecektir.								
Maliyet Tahmini	40.00,00 TL									
Tespitler	-Öğretmen ve yöneticilere verilen mesleki gelişim eğitimlerinin nitelik ve niceliğinin geliştirilmeye açık olması									
İhtiyaçlar	-Öğretmenlerin mesleki gelişim ihtiyaç ve önceliklerini belirlemede okulların ihtiyaçlarının yeterli düzeyde dikkate alınmaması									

Hedef 7.2: Tüm kademelerde eğitime erişimi sağlayacak planlamalar yapılarak doğa kaynaklı afetlere ve bulaşıcı hastalıklara karşı dirençli, çevreci ve nitelikli mimariye sahip eğitim ortamlarının oluşturulması sağlanacaktır.

Amaç-7	Türkiye Yüzyılı vizyonu doğrultusunda fiziki ve teknolojik altyapısıyla güçlü, nitelikli personelle eğitime erişimi ve eğitimde kaliteyi artıracak, etkin ve hesap verebilen kurumsal yapıyı geliştirmek.									
Hedef-7.2	Tüm kademelerde eğitime erişimi sağlayacak planlamalar yapılarak doğa kaynaklı afetlere ve bulaşıcı hastalıklara karşı dirençli, çevreci ve nitelikli mimariye sahip eğitim ortamlarının oluşturulması sağlanacaktır.									
Performans Göstergeleri	Hedefe Etkisi (%)	Başlangıç Değeri	2024	2025	2026	2027	2028	İzleme Sıklığı	Rapor Sıklığı	
PG 7.2.1. Deprem tahkiki yapılan eğitim binası sayısı	50	44	45	47	50	52	54	6 Ay	6 Ay	
PG 7.2.2. Güçlendirilen/yıkılıp yeniden yapılan eğitim binası sayısı	50	52	53	54	55	56	57	6 Ay	6 Ay	
Koordinatör Birim	İnşaat ve Emlak Hizmetleri									
İş Birliği Yapılacak Birimler	TEH, OH, MTEH, ÖERH, ÖÖKH, HBÖH, DÖH, SGB									
Riskler	-Maliyetlerdeki öngörülemeden artışlar -Doğal kaynaklı afetler									
Stratejiler	S.7.2.1.	-Küçük onarım ve donatım hizmetleri ile okul ve kurumların fiziki imkânları ihtiyaçlar doğrultusunda iyileştirilecektir.								
	S.7.2.2.	-Deprem tahkiki işlerine öncelik verilerek risk taşıyan eğitim binaları belirlenecek ve belirlenen eğitim binalarının güçlendirilmesi sağlanacak veya yeni eğitim binaları yapılacaktır.								
Maliyet Tahmini	45.000,00 TL									
Tespitler	-Okul binalarının arsa sorunları nedeniyle çok katlı olarak yapımına devam edilmesi -İlçemizindeprem bölgesinde olması									
İhtiyaçlar	-Yeni okul yerleri planlanırken özellikle temel eğitimde tek katlı okul binaları planlanması -Güçlendirme çalışmalarıyla depremden etkilenmenin en aza indirilmesi									

Hedef 7.3: Eğitim Sistemimizi en uygun teknoloji ile bütünleştirerek eğitim faaliyetlerinin kesintisiz olarak sürdürülmesine ve ülkemizin bilgi toplumu olmasına katkı sağlanacaktır.

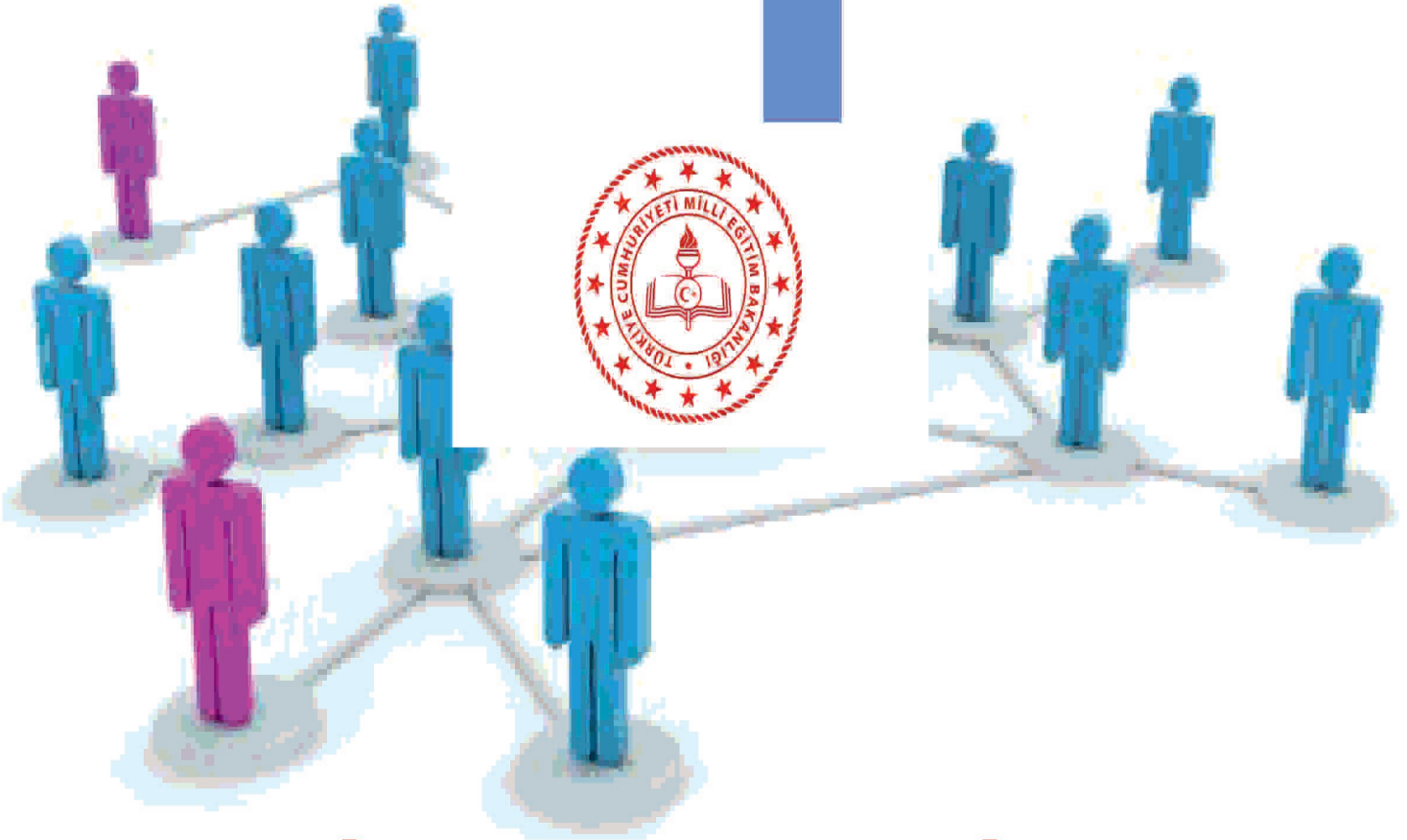
Amaç-7	Türkiye Yüzyılı vizyonu doğrultusunda fiziki ve teknolojik altyapısıyla güçlü, nitelikli personelle eğitime erişimi ve eğitimde kaliteyi artıracak, etkin ve hesap verebilen kurumsal yapıyı geliştirmek.									
Hedef-7.3	Eğitim Sistemimizi en uygun teknoloji ile bütünleştirerek eğitim faaliyetlerinin kesintisiz olarak sürdürülmesine ve ülkemizin bilgi toplumu olmasına katkı sağlanacaktır.									
Performans Göstergeleri	Hedef Etkisi (%)	Başlangıç Değeri	2024	2025	2026	2027	2028	İzleme Sıklığı	Rapor Sıklığı	
PG 7.3.1. Okullara sağlanan etkileşimli tahta sayısı	40	1360	1370	1390	1400	1420	1440	6 Ay	6 Ay	
PG 7.3.2. Ağ altyapısı kurulan okul sayısı	30	88	90	92	94	96	98	6 Ay	6 Ay	
PG 7.3.3. Geniş bant internet erişimi sunulan okul sayısı	30	88	90	92	94	96	98	6 Ay	6 Ay	
Koordinatör Birim	Eğitim Teknolojileri Bölümü									
İş Birliği Yapılacak Birimler	BİETH, DÖH, MTEH, OH, ÖERH ÖÖKH, TEH									
Riskler	-Teknolojinin beklenenden hızlı gelişmesi -Teknolojik arızalar, ağ kesintileri veya sistem çökmeleri gibi beklenmedik durumlar									
Stratejiler	S.7.3.1.	- Etkileşimli tahta ile yenilikçi sınıf donatım malzemeleri temin süreçleri tamamlanacak ve etkileşimli tahtaların kurulumu sağlanacaktır.								
	S.7.3.2.	-Ağ altyapısı kurulan okullara geniş bant internet hizmeti sağlanacaktır.								
Maliyet Tahmini	47.000,00 TL									
Tespitler	-Öğrencilerin eğitim teknolojilerini kullanmaya yatkınlığı - Eğitim ortamlarında teknolojik olanaklardan daha fazla yararlanma imkânı									
İhtiyaçlar	-Teknolojik altyapı ve donanımın zenginleştirilmesi amacıyla ağ altyapısı, internet erişimi ve fiziki yeterliliklerin geliştirilmesi									

Hedef 7.4: Yol gösterici ve önleyici rehberlik anlayışı ön plana çıkarılarak düzeltme, iyileştirme ve geliştirmeyi esas alan bir anlayışla denetsel ve hukuksal hizmetler etkin bir şekilde yürütülecektir.

Amaç-7	Türkiye Yüzyılı vizyonu doğrultusunda fiziki ve teknolojik altyapısıyla güçlü, nitelikli personelle eğitime erişimi ve eğitimde kaliteyi artıracak, etkin ve hesap verebilen kurumsal yapıyı geliştirmek.									
Hedef-7.4	Yol gösterici ve önleyici rehberlik anlayışı ön plana çıkarılarak düzeltme, iyileştirme ve geliştirmeyi esas alan bir anlayışla denetsel ve hukuksal hizmetler etkin bir şekilde yürütülecektir.									
Performans Göstergeleri	Hedef Etkisi (%)	Başlangıç Değeri	2024	2025	2026	2027	2028	İzleme Sıklığı	Rapor Sıklığı	
PG 7.4.1. Muhakkiklerce rehberlik/denetim yapılan okul/kurum sayısı	100	60	62	65	69	75	80	6 Ay	6 Ay	
Koordinatör Birim	Teftiş Kurulu Başkanlığı									
İş Birliği Yapılacak Birimler	Tüm İl MEM Birimleri									
Riskler	-Denetim ve hukuk hizmetlerinin etkin bir şekilde yürütülmesi için yeterli miktarda kaynak ve nitelikli insan gücü eksikliği									
Stratejiler	S.7.4.1.	-Kurumsal rehberlik ve teftiş hizmetlerinin etkin sunumunu sağlamak üzere okul ve program türlerine bağlı ihtisaslaşmış insan kaynağının yapısı ve niteliği geliştirilecektir								
Maliyet Tahmini	50.000,50 TL									
Tespitler	-Denetim ve rehberlik hizmetlerine ilişkin bilişim sisteminin yeniden yapılandırılması									
İhtiyaçlar	-Denetim ve rehberlik hizmetlerine yönelik teknik desteğin sağlanması									

BÖLÜM

4



MALİYETLENDİRME

MALİYETLENDİRME

Kapaklı İlçe Millî Eğitim Müdürlüğü 2024-2028 Stratejik Planı'nın maliyetlendirilmesi sürecindeki temel gaye, stratejik amaç, hedef ve eylemlerin gerektirdiği maliyetlerin ortaya konulması suretiyle politika tercihlerinin ve karar alma sürecinin rasyonelleştirilmesine katkıda bulunmaktır. Bu sayede stratejik plan ile bütçe arasındaki bağlantı güçlendirilecek ve harcamaların önceliklendirilme süreci iyileştirilecektir.

Bu temel gayeden hareketle planın tahmini maliyetlendirilmesi şu şekilde yapılmıştır:

- Hedeflere ilişkin eylemler durum analizi çalışmaları sonuçlarından hareketle hizmet birimlerinin katılımlarıyla tespit edilmiştir.
- Eylemlere ilişkin maliyetlerin bütçe dağılımları yapılmadan önce genel yönetim giderleri ayrılmıştır.
- Eylemlere ilişkin tahmini maliyetler belirlenmiştir.
- Eylem maliyetlerinden hareketle hedef maliyetleri belirlenmiştir.
- Hedef maliyetlerinden yola çıkılarak amaç maliyetleri belirlenmiş ve amaç maliyetlerinden de stratejik plan maliyeti belirlenmiştir.

Kapaklı İlçe Millî Eğitim Müdürlüğü 2024-2028 Stratejik Planı'nda yer alan stratejik amaçların gerçekleştirilebilmesi adına beş yıllık bütçe tahmini gerçekleştirilmiştir. Müdürlüğümüzün 2024-2028 Stratejik Planı'nda 7 amaç ve bu amaçların altında toplam 22 hedef bulunmaktadır. Söz konusu hedeflere ilişkin bütçe dağılımları 5 yıllık olarak Tablo 7'de belirtilmiştir. Beş yıllık maliyetlendirme sonucunda Müdürlüğümüzün tahmini olarak 67.400.000,00 TL'lik bir harcama yapacağı düşünülmektedir. Plan dönemi amaç maliyetlerine ilişkin alttaki tabloda ayrıntılı bilgiye yer verilmiştir.

Tablo 6. Amaç ve Hedef Maliyetleri Tablosu

AMAÇ/HEDEF NO	YIL					TOPLAM MALİYET
	2024	2025	2026	2027	2028	
Amaç 1	254.334,00	434.334,00	616.334,00	764.334,00	958.334,00	3.027.670,00
Hedef 1.1.	54.000,00	84.000,00	134.000,00	184.000,00	234.000,00	636.000,00
Hedef 1.2.	66.897,00	116.897,00	158.897,00	186.897,00	230.897,00	693.588,00
Hedef 1.3.	64.062,00	114.062,00	164.062,00	194.062,00	244.062,00	716.248,00
Hedef 1.4.	69.375,00	119.375,00	159.375,00	199.375,00	249.375,00	727.500,00
Amaç 2	339.352,00	579.352,00	869.352,00	1.149.352,00	1.409.352,00	4.346.760,00
Hedef 2.1.	65.375,00	115.375,00	165.375,00	215.375,00	265.375,00	761.500,00
Hedef 2.2.	66.000,00	116.000,00	186.000,00	236.000,00	296.000,00	834.000,00
Hedef 2.3.	66.857,00	116.857,00	176.857,00	246.857,00	286.857,00	827.428,00
Hedef 2.4.	65.120,00	105.120,00	165.120,00	215.120,00	275.120,00	760.480,00
Hedef 2.5.	76.000,00	126.000,00	176.000,00	236.000,00	286.000,00	824.000,00

AMAÇ/HEDEF NO	YIL					TOPLAM MALİYET
	2024	2025	2026	2027	2028	
Amaç 3	231.646,00	433.646,00	631.646,00	828.646,00	1061.646,00	3.187.230,00
Hedef 3.1.	53.00,00	103.000,00	153.000,00	200.000,00	263.000,00	719.000,00
Hedef 3.2.	63.450,00	115.450,00	163.450,00	213.450,00	753.450,00	765.800,00
Hedef 3.3.	56.196,00	106.196,00	156.196,00	206.196,00	266.196,00	374.784,00
Hedef 3.4.	59.000,00	109.000,00	159.000,00	209.000,00	259.000,00	736.000,00
Amaç 4	165.000,00	265.000,00	435.000,00	546.000,00	675.000,00	2.086.000,00
Hedef 4.1.	48.000,00	88.000,00	138.000,00	188.000,00	218.000,00	632.000,00
Hedef 4.2.	58.000,00	88.000,00	158.000,00	178.000,00	228.000,00	652.000,00
Hedef 4.3.	59.000,00	89.000,00	139.000,00	180.000,00	229.000,00	637.000,00
Amaç 5	50.000,00	80.000,00	130.000,00	210.000,00	240.000,00	710.000,00
Hedef 5.1.	50.000,00	80.000,00	130.000,00	210.000,00	240.000,00	710.000,00
Amaç 6	55.000,00	85.000,00	135.000,00	180.000,00	235.000,00	690.000,00
Hedef 6.1.	55.000,00	85.000,00	135.000,00	180.000,00	235.000,00	690.000,00
Amaç 7	182.000,00	342.000,00	552.000,00	672.000,00	932.000,00	16.810.000,00
Hedef 7.1.	40.000,00	80.000,00	130.000,00	180.000,00	230.000,00	3.360.000,00
Hedef 7.2.	45.000,00	85.000,00	135.000,00	155.000,00	235.000,00	3.780.000,00
Hedef 7.3.	47.000,00	87.000,00	147.000,00	167.000,00	237.000,00	3.748.000,00
Hedef 7.4.	50.000,00	90.000,00	140.000,00	170.000,00	230.000,00	3.360.000,00
AMAÇ TOPLAMI	1.217.332,00	2.219.332,00	3.369.332	4.350.332	5.511.332	16.727.660
GENEL YÖNETİM GİDERİ	405.000,00	505.000,20	610.000,00	770.000,00	828.000,00	3.118.000
TOPLAM KAYNAK	1.682.332,00	2.727.332,00	3.979.332,00	5.120.332,00	6.339.332,00	19.845.660,00

BÖLÜM

5



İZLEME VE DEĞERLENDİRME

İZLEME VE DEĞERLENDİRME

Kapaklı İlçe MEM 2024-2028 Stratejik Planı İzleme Değerlendirme Modeli

Stratejik planlarda yer alan amaç ve hedeflere ulaşma durumlarının tespiti ve bu yolla stratejik planlardaki amaç ve hedeflerin gerçekleştirilebilmesi için gerekli tedbirlerin alınması izleme ve değerlendirme ile mümkün olmaktadır. İzleme, stratejik plan uygulamasının sistematik olarak takip edilmesi ve raporlanmasıdır. Değerlendirme ise uygulama sonuçlarının amaç ve hedeflere kıyasla ölçülmesi ve söz konusu amaç ve hedeflerin tutarlılık ve uygunluğunun analizidir.

Kapaklı İlçeMEM 2024-2028 Stratejik Planı'nın izlenmesi ve değerlendirilmesi uygulamaları, Müdürlüğümüzün 2019-2023 Stratejik Planı İzleme ve Değerlendirme Modeli'nin geliştirilmiş sürümü olan 2024-2028 Stratejik Planı İzleme ve Değerlendirme Modeli çerçevesinde yürütülecektir. İzleme ve değerlendirme sürecine yön verecek temel ilkeleri "Katılımcılık, Saydamlık, Hesap Verebilirlik, Bilimsellik, Tutarlılık ve Nesnellik" olarak ifade edilebilir.

İdarelerin kurumsal yapılarının kendine has farklılıkları izleme ve değerlendirme süreçlerinin de farklılaşmasını beraberinde getirmektedir. Eğitim idarelerinin ana unsurunun, girdi ve çıktılarının insan oluşu, ürünlerinin değerinin kısa vadede belirlenememesine ve insan unsurundan kaynaklı değişkenliğin ve belirsizliğin fazla olmasına yol açmaktadır. Bu durumda sadece nicel yöntemlerle yürütülecek izleme ve değerlendirmelerin eğitsel olgu ve durumları açıklamada yetersiz kalabilmesi söz konusudur. Nicel yöntemlerin yanında veya onlara alternatif olarak nitel yöntemlerin de uygulanmasının daha zengin ve geniş bir bakış açısı sunabileceği belirtilebilir.

Belirtilen temel ilkeler ve veri analiz yöntemleri doğrultusunda Kapaklı İlçeMEM2024-2028 Stratejik Planı İzleme ve Değerlendirme Modeli'nin çerçevesini;

1. Performans göstergeleri ve stratejiler bazında gerçekleşme durumlarının belirlenmesi,
2. Performans göstergelerinin gerçekleşme durumlarının hedeflerle kıyaslanması,
3. Stratejiler kapsamında yürütülen faaliyetlerin Müdürlüğümüz faaliyet alanlarına dağılımının belirlenmesi,
4. Sonuçların raporlanması ve paydaşlarla paylaşımı,
5. Hedeflerden sapmaların nedenlerinin araştırılması,
6. Alternatiflerin ve çözüm önerilerinin geliştirilmesi

süreçleri oluşturmaktadır.

İzleme ve Değerlendirme Sürecinin İşleyişi

İzleme ve değerlendirme sürecinin işleyişi ana hatları ile aşağıdaki şekilde özetlenmiştir.

Şekil 4. İzleme ve Değerlendirme Süreci



Kapaklı İlçeMEM 2024–2028 Stratejik Planı’nda yer alan performans göstergelerinin gerçekleşme durumlarının tespiti yılda iki kez yapılacaktır. Ara izleme olarak nitelendirilebilecek yılın ilk altı aylık dönemini kapsayan birinci izleme kapsamında, Strateji Geliştirme birimi tarafından hizmet birimlerinden sorumlu oldukları performans göstergeleri ve stratejiler ile ilgili gerçekleşme durumlarına ilişkin veriler toplanacaktır. Performans hedeflerinin gerçekleşme durumları hakkında hazırlanan “Stratejik Plan İzleme Raporu” İl Millî Eğitim Müdürü başta olmak üzere, birim amirleri ve kurum içi paydaşların görüşüne sunulacaktır. Bu aşamada amaç, varsa öncelikle yıllık hedefler olmak üzere, hedeflere ulaşılmasının önündeki engelleri ve riskleri belirlemek ve yıllık hedeflere ulaşılmasını sağlamak üzere gerekli görülebilecek tedbirlerin alınmasıdır.

Yılın tamamına ilişkin ikinci izleme kapsamında ise Strateji Geliştirme Birimi tarafından hizmet birimlerinden sorumlu oldukları performans göstergeleri ve stratejiler ile ilgili yılsonu gerçekleşme durumlarına ait veriler toplanacaktır.

Hedeflerin ve ilgili performans göstergeleri ile risklerin takibi, hedeften sorumlu hizmet birimi yetkilisinin; hedeflerin gerçekleşme sonuçlarının hizmet birimlerinden alınarak analizi, değerlendirilmesi ve İl Millî Eğitim Müdürü’ne sunulması ise Strateji Geliştirme Biriminin sorumluluğundadır.

Kapaklı İlçe MEM Stratejik Plan İzleme ve Değerlendirme Modeli

2024-2028 döneminde izleme ve değerlendirme sürecinin Müdürlüğümüz bünyesinde koordinasyonunu sağlamak üzere hizmet birimlerinde izleme ve değerlendirmeden sorumlu personel görevlendirmesi yapılacaktır. İhtiyaç duyulması halinde stratejik planlama, izleme ve değerlendirme, raporlama, veri analizi gibi konularda bilgilendirmey yapılacaktır. Yapılan değerlendirmeler neticesinde Müdürlüğümüz faaliyetlerinin yoğunlaştığı veya görece seyrek olduğu alanlar tespit edilecektir.

Nitel ve nicel analizler sonucunda elde edilen bulgular ve değerlendirmeler hazırlanan sunumlar vasıtasıyla Müdürlüğümüz hizmet birimleri ile gerçekleştirilen toplantılarda paylaşılacak ve süreçle ilgili gerekli bilgilendirmeler yapılacaktır.

Performans Göstergeleri

Performans göstergelerinin izlenmesinde standartlaşmanın sağlanması ve güvenilirliğin temin edilmesi adına performans göstergelerinin kimlik kartı olarak nitelendirilebilecek “Performans Göstergesi Kartı” geliştirilmesi uygulaması hayata geçirilmiştir. Performans göstergesi kartı ile her bir performans göstergesinin veri kaynağı, analitik çerçevesi, kapsamı, veri temin dönemi, ilişkili olduğu stratejiler, sorumlu birim gibi birçok bilgi kayıt altına alınmıştır. Bu yolla performans göstergelerine ilişkin izleme verilerinin güvenilirliğinin ve karşılaştırılabilirliğinin güvence altına alınması sağlanmıştır. Gösterge kartlarının birleştirilmesi ile de hedef kartları oluşturulmuştur. Gösterge kartlarında belirtilen kavramsal çerçeve, tanım, hesaplama yöntemi gibi göstergeye ilişkin temel bilgiler Gösterge Bilgi Tablosunda toplanmış ve Müdürlüğümüz internet sitesinde yayımlanmıştır.

EKLER**Tablo 7. Hedef Kartı Sorumlulukları***

Birimler	1.1	1.2.	1.3.	1.4	2.1.	2.2.	2.3.	2.4.	2.5.	3.1.	3.2.	3.3.	3.4.	4.1.	4.2.	4.3.	5.1.	6.1.	7.1.	7.2.	7.3.	7.4.
BIETH	i		i	i	i	i	i	i	i	i	i	i	i	i	i	i	i		i		i	
DH	i		i		i							i							i	i		
DÖH	i	i	i	i	i	i	K							i	i	i		i			i	
HBÖH		i	i					i	i	K	K	K	K				i		i			i
HH	i																					K
PH																			K			
İEH	i		i											i						K		
MTEH		i				i	i	K	K				i	i	i	İ	i	i	i	i	i	
OH		i		i	K	K	i	i	i					i	i	i	i	i	i	i	i	
ÖDSH					i																	
ÖBH																						
ÖERH		i						i		i				K	K	K	İ		i	i		
ÖÖKH	i	i		i		i		i	i					i	i	i	i		i	i	i	
SSH																						
SGH		i															K	K		i	K	
TEH	K	K	K	K					i	i				i	i	i	i	i	i	i	i	
YYDEH					i	i			i													

Hedef Koordinatörü: K İş Birliği Yapılacak Birim: i

* Hedef kartı sorumlulukları, hedef kartlarındaki bilgiler ve birim görev alanları esas alınarak oluşturulmuştur.

Tablo 8. Strateji Sorumlulukları

Amaç	Hedef	No	Stratejiler	Ana Sorumlu	Diğer Sorumlu
Amaç 1	Hedef 1.1: Temel eğitimde fırsat eşitliğini sağlayarak eğitime erişimi artırmaya yönelik iyileştirmeler hayata geçirilecektir.	S.1.1.1.	Öğrencilerin okul ve şubelere dengeli bir şekilde dağılımını sağlamak için mevcut öğrenci nüfusunu ve okul bölgelerini analiz edilecektir	TEH	OH, SGH
		S.1.1.2.	Yatırım ve izleme koordinasyonu sağlanarak okulların fiziksel durumlarının iyileştirilmesi sağlanacaktır.	TEH	İEH
	Hedef 1.2: Okul öncesi eğitim desteklenerek erişim imkânları artırılabilecektir.	S.1.2.1.	Okul öncesi eğitimin önemini vurgulayan çalışmalar yapılacaktır.	TEH	-
		S. 1.2.2.	Ebeveynlere yönelik okul öncesi eğitimle ilgili bilgi ve becerileri artırmayı amaçlayan programlar düzenlenecektir.	TEH	-
	Hedef 1.3: Temel eğitimde bilimsel, sosyal, sportif, kültürel, sanatsal ve toplumsal hizmet gibi alanlarda etkinliklere katılım oranı artırılabilecek ve sürekli öğrenmeye teşvik etmek amacıyla öğrencilere okuma kültürü kazandırılacaktır.	S.1.3.1.	Okullarda kütüphane ve okuma köşeleri oluşturularak öğrencilerin kitaplara erişimi kolaylaştırılacaktır.	TEH	-
		S.1.3.2.	Yazar söyleşileri, kitap tanıtımları ve okuma grupları gibi etkinlikler düzenleyerek öğrencilerin kitaplara daha fazla etkileşimde bulunmalarını sağlanacaktır.	TEH	SGH
		S.1.3.3.	Okul içi veya okul dışı spor turnuvaları düzenleyerek öğrencilerin rekabet etme ve takım ruhu kazanmalarını sağlanacaktır.	TEH	-
	Hedef 1.4: İlkokul ve ortaokulda öğrenme kayıplarını azaltmaya yönelik destekleyici mekanizmalar güçlendirilecektir.	S.1.4.1.	Okullarda ders dışı etkinlikler ve programlar düzenlenerek öğrencilerin farklı alanlarda yeteneklerini geliştirmeleri teşvik edilecektir	TEH	-
		S.1.4.2.	Destekleme yetiştirme kurslarının açılması ve öğrenci devamlılığının sağlanması amacıyla uygun tedbirlerin alınması.	TEH	SGH

Amaç	Hedef	No	Stratejiler	Ana Sorumlu	Diğer Sorumlu
Amaç 2	Hedef 2.1: Öğrencilerin yetkinliklerini ve niteliklerini geliştirmeye yönelik bireysel özellikleri de dikkate alınarak yapılacak çalışmalarla devamsızlık ve sınıf tekrarları azaltılacak ve eğitime katılımları artırılacaktır.	S.2.1.1.	Dezavantajlı öğrenciler ile diğer tüm öğrencilerin ortaöğretime katılımlarının artırılmasına, devamsızlık ve sınıf tekrarlarının azaltılmasına yönelik çalışmalar yapılacaktır.	OH	-
		S. 2.1.2.	Öğrencilerin ortaöğretime katılım ve devamını sağlayacak yatılılık imkânlarının iyileştirilmesine yönelik çalışmalar yapılacaktır	OH	-
	Hedef 2.2: Ortaöğretim sistemi, öğrencilere değişen dünyanın gerektirdiği başta okuma kültürü olmak üzere bilgi, beceri, yetkinlik ve yeterlilikleri kazandıran bir yapıya kavuşturulacaktır.	S.2.2.1.	Öğrencilerimizde okuma kültürünün desteklenmesine yönelik olarak etkinlik ve projeler geliştirilecek ve süreç izlenecektir.	OH	-
		S. 2.2.2.	Yazar söyleşileri, kitap tanıtımları ve okuma grupları gibi etkinlikler düzenleyerek öğrencilerin kitaplarla daha fazla etkileşimde bulunmalarını sağlanacak.	OH	-
	Hedef 2.3: İmam hatip okullarında bilgi, beceri ve yeterlilikler odağında, akademik başarı ve değerlere yönelik çalışmalar, proje ve sosyal etkinlikler yaygınlaştırılacaktır.	S.2.3.1.	İmam-Hatip okullarında yürütülen proje ve sosyal etkinliklerin sayısı ve çeşitliliği arttırılacaktır.	DÖH	-
		S.2.3.2.	Ulusal ve uluslararası projeler ile toplumsal sorumluluk ve gönüllülük programlarına yönelik bilgilendirme ve bilinçlendirme çalışmaları yürütülecektir.	DÖH	-
	Hedef 2.4: Sosyal ve ekonomik sektörler ile iş birliği içinde ulusal ve uluslararası mesleki yeterliliğe, ahilik kültürüne, meslek ahlakına ve mesleki değerlere sahip; yenilikçi, girişimci, üretken, ekonomiye değer katan ehil iş gücü yetiştirilecektir.	S.2.4.1.	Öğretmenlerin mesleki gelişimleri desteklenecek ve hizmet içi eğitimler gerçek iş ortamlarında yapılacaktır.	MTEH	-
		S.2.4.2.	Öğrenci ve mezunlar için girişimcilik eğitimleri verecek kurumlar ile(Kalkınma Ajansı, Kosgeb vb.) işbirliği yapılacaktır.	MTEH	MTEH TEH
	Hedef 2.5: Mesleki ve teknik eğitim alanında eğitim-istihdam-üretim ilişkisi güçlendirilecek ve uluslararası iş birliği ve deneyim paylaşımı teşvik edilecektir.	S.2.5.1.	Ortaokul 7.ve 8. Sınıf öğrencilerininin mesleki eğitim programlarını daha yakından tanımları için projeler geliştirilecektir.	SGH	-
		S.2.5.2.	Mesleki ve teknik eğitim kurumları arasında uluslararası iş birliği ve değişim programları teşvik edilecek, deneyim paylaşımı ve en iyi uygulamaların aktarımı ile daha nitelikli bir mesleki eğitim süreci sağlanacaktır	MTEH	-

Amaç	Hedef	No	Stratejiler	Ana Sorumlu	Diğer Sorumlu
Amaç 3	Hedef 3.1: Farklı yeteneklere, özelliklere, ihtiyaçlara ve birikimlere sahip tüm bireylerin yaygın eğitimden aktif olarak yararlanabilmeleri amacıyla eğitimde kapsayıcılık sağlanacaktır.	S.3.1.1.	İlimizdeki geçici koruma altında bulunan yabancıların çocuklarının eğitim ve öğretime erişim imkânları artırılacaktır	HBÖH	-
		S. 3.1.2.	Halk Eğitimi Merkezleri ile Dezavantajlı gruplara(kadınlar, gençler, yaşlılar, engelliler, uzun süreli işsizler vb.) temel beceri ihtiyaçları doğrultusunda kurslar düzenlemek	HBÖH	-
	Hedef 3.2: Hayat boyu öğrenme faaliyetleri ile bireylerde kişisel, çevresel ve mesleki anlamda farkındalık oluşturulacaktır.	S.3.2.1.	Hayat boyu öğrenme programlarının niteliği geliştirilerek hayat boyu öğrenmeye katılım ve tamamlama oranlarının artırılması sağlanacaktır.	HBÖH	-
		S. 3.2.2.	Hayat boyu öğrenme fırsatları hakkında bilgilendirme ve öğrenme imkanları kapsamında farkındalığın artırılmasına yönelik faaliyetler yürütülecektir.	HBÖH	-
	Hedef 3.3: Tüm bireylere yönelik günümüz ihtiyaçlarına uygun genel, mesleki ve teknik eğitim kurs programları hazırlanacaktır	S.3.3.1.	Aile Okulu Projesi ile aile değerleri, aile içi iletişim; sosyal, psikolojik ve duygusal gelişim, stres yönetimi, bağımlılıkları önlemeye ilişkin yaklaşımlar başta olmak üzere çeşitli alanlarda aileler desteklenecektir.	HBÖH	-
		S. 3.3.2.	Toplumun afetlere ve acil durumlara hazırlıklı olmasını sağlamak, riskleri azaltmak ve hızlı tepki verme kapasitesini artırmak amacıyla afet ve acil durumlara ilişkin yaygın eğitim kursları düzenlenecektir.	HBÖH	-
	Hedef 3.4:Özel yaygın eğitim hizmetlerinin niteliği, fırsat eşitliği ve erişilebilirlik bağlamında hayat boyu öğrenmeyi destekleyecek şekilde uluslararası standartlara uygun olarak artırılacaktır	S.3.4.1.	Özel yaygın öğretim hizmetlerinin etkinliğini değerlendirmek ve sürekli olarak iyileştirmek için etkili değerlendirme ve izleme süreçleri oluşturulacaktır	HBÖH	-
		S.3.4.2.	Özel çeşitli kurslar ile özel eğitim ve rehabilitasyon merkezlerinde verilen eğitimin niteliğini artırmaya yönelik çalışmalar yapılacaktır.	ÖÖEH	ÖERH

KAPAKLI İLÇEMİLLİ EĞİTİM MÜDÜRLÜĞÜ

Amaç	Hedef	No	Stratejiler	Ana Sorumlu	Diğer Sorumlu
Amaç 4	Hedef 4.1: Öğrencilerin bireysel özelliklerine ve öğrenme ihtiyaçlarına uygun fiziksel ve beşeri iyileştirmeler sağlanarak eğitime erişimleri artırılacaktır.	S.4.1.1.	Özel eğitime ihtiyacı olan öğrencilere yönelik hizmetlerin kalitesi artırılacaktır.	ÖERH	-
		S. 4.1.2.	Özel eğitim alanında verilen eğitimlerin sayısı ve niteliği arttırılacaktır.	ÖERH	-
	Hedef 4.2: Özel eğitim ihtiyacı olan öğrencilerin kendi ilgi ve yetenekleri doğrultusunda sosyal ve akademik gelişimleri desteklenecektir.	S.4.2.1.	Özel yeteneklilere yönelik geliştirilen tanılama ve değerlendirme araçları aktif olarak kullanılacaktır.	ÖERH	-
		S.4.2.2.	Özel yeteneklilere yönelik kurumsal yapı ve süreçler iyileştirilecektir.	ÖERH	-
	Hedef 4.3: Akademik, sosyal, duygusal ve mesleki gelişim alanlarında sunulan rehberlik hizmetleri desteklenecektir.	S.4.3.1.	Öğretmenler ve rehberlik uzmanları, öğrencilerin akademik, sosyal, duygusal ve mesleki ihtiyaçlarına uygun olan hizmetiçi eğitimlere alınacaktır.	ÖERH	HHOH
		S. 4.3.2.	Öğrenci ve ailelerin rehberlik programlarına aktif katılımını teşvik edilecektir.	ÖERH	-

Amaç	Hedef	No	Stratejiler	Ana Sorumlu	Diğer Sorumlu
Amaç 5	Hedef 5.1: Teknolojinin eğitim sistemine daha fazla uyarlanması amacıyla dijital içeriklerin kullanımı artırılacak ve dijital öğretmen yeterlikleri doğrultusunda öğretmenlerin dijital becerileri geliştirilecektir.	S.5.1.1.	EBA kullanımının yaygınlaştırılması için il genelinde proje ve çalışmalar yürütülecektir.	BİETH	-

Amaç	Hedef	No	Stratejiler	Ana Sorumlu	Diğer Sorumlu
Amaç 6	Hedef 6.1: Müdürlüğümüzün uluslararası kuruluşlardaki etkinliği güçlendirilecek, uluslararası fonlardan daha fazla faydalanmasına yönelik farkındalık artırılacaktır.	S.6.1.1.	Uluslararası hareketliliklerin ve yurtdışı deneyiminin artırılması amacıyla etkin bir Erasmus+ Programı bilgilendirme süreci işletilecektir..	SGH	-
		S.6.1.2.	Öğretmenlerimize proje yönetimi konusunda uygulamalı eğitimler verilecektir.	HHÖH	SGH

Amaç	Hedef	No	Stratejiler	Ana Sorumlu	Diğer Sorumlu
Amaç 7	Hedef 7.1: Öğretmen yetiştirme ve geliştirme süreci; mesleğe kabulden önceki eğitimden başlanarak mesleki gelişim ve mesleki gelişimini içerecek şekilde ihtiyaçlar doğrultusunda yeniden yapılandırılacak, öğretmenlik mesleğinin niteliği ve toplumsal statüsü güçlendirilecek, personel nitelikleri artırılabacaktır.	S.7.1.1.	Öğretmenlerin eğitim talepleri sürekli olarak toplanacak ve hizmet içi eğitim faaliyetleri tür ve içerik olarak çeşitlendirilecektir.	PH	HHÖH
		S.7.1.2	Öğretmenlerin mesleki gelişimleri desteklenecektir.	PH	HHÖH
	Hedef 7.2: Tüm kademelerde eğitime erişimi sağlayacak planlamalar yapılarak doğa kaynaklı afetlere ve bulaşıcı hastalıklara karşı dirençli, çevreci ve nitelikli mimariye sahip eğitim ortamlarının oluşturulması sağlanacaktır.	S.7.2.1.	Küçük onarım ve donatım hizmetleri ile okul ve kurumların fiziki imkânları ihtiyaçlar doğrultusunda iyileştirilecektir..	İEH	-
		S.7.2.2	Deprem tahkiki işlerine öncelik verilerek risk taşıyan eğitim binaları belirlenecek ve belirlenen eğitim binalarının güçlendirilmesi sağlanacak veya yeni eğitim binaları yapılacaktır.	İEH	-
	Hedef 7.3: Eğitim Sistemimizi en uygun teknoloji ile bütünleştirerek eğitim faaliyetlerinin kesintisiz olarak sürdürülmesine ve ülkemizin bilgi toplumu olmasına katkı sağlanacaktır.	S.7.3.1	Etkileşimli tahta ile yenilikçi sınıf donatım malzemeleri temin süreçleri tamamlanacak ve etkileşimli tahtaların kurulumu sağlanacaktır.	BİETH	-
		S.7.3.2	Ağ altyapısı kurulan okullara geniş bant internet hizmeti sağlanacaktır.	BİETH	-
Hedef 7.4: Yol gösterici ve önleyici rehberlik anlayışı ön plana çıkarılarak düzeltme, iyileştirme ve geliştirmeyi esas alan bir anlayışla denetsel ve hukuksal hizmetler etkin bir şekilde yürütülecektir.	S.7.4.1	Kurumsal rehberlik ve teftiş hizmetlerinin etkin sunumunu sağlamak üzere okul ve program türlerine bağlı ihtisaslaşmış insan kaynağının yapısı ve niteliği geliştirilecektir.	HH	-	

Tablo 9. Performans Göstergesi Sorumlulukları

AMAÇ 1 HEDEFLERİNE İLİŞKİN PERFORMANS GÖSTERGELERİ			
PG No	Performans Göstergesi	Ana Sorumlu	Diğer Sorumlu
PG1.1.1.	Temel eğitimde okullaşma oranı (%)	TEH	İEH
PG1.1.2.	Öğrenci sayısı 30'dan fazla olan şube oranı (%)	TEH	İEH
PG1.2.1	İlkokul birinci sınıf öğrencilerinden en az bir yıl okul öncesi eğitim almış öğrenci oranı (%)	TEH	DÖH, HBÖH
PG 1.2.2.	Okul öncesi okullaşma oranı (%) (Yaş Grubu)	TEH	SGH
PG 1.2.3.	Ebeveynine aile eğitimi verilen okul öncesi çocuk sayısı	TEH	HBÖH
PG 1.3.1.	Temel eğitimde en az bir sosyal etkinliğe katılan öğrenci oranı (%)	TEH	SGH
PG 1.3.2.	Ortaokulda en az bir sosyal etkinliğe katılan öğrenci oranı (Din Öğretimi) (%)	DÖH	SGH
PG 1.3.3.	Öğrenci başına okunan kitap sayısı	TEH	DÖH, SGH
PG 1.3.4.	Geleneksel çocuk oyunlarına yönelik bahçe düzenlemesi yapılan okul oranı (%)	TEH	DÖH, MTEH, OH, SGH
PG 1.4.1.	Destekleme ve Yetiştirme Kursları'na katılan öğrencilerin memnuniyet oranı (%)	SGH	TEH, OH
PG 1.4.2.	20 gün ve üzeri öztürsüz devamsızlık yapan öğrenci oranı (%)	TEH	OH

AMAÇ 2 HEDEFLERİNE İLİŞKİN PERFORMANS GÖSTERGELERİ			
PG No	Performans Göstergesi	Ana Sorumlu	Diğer Sorumlu
PG 2.1.1.	Ortaöğretimde okullaşma oranı (14-17) (Yaş Grubu) (%)	ÖH	-
PG 2.1.2.	Ortaöğretimde 20 gün ve üzeri devamsız öğrenci oranı (%) (Özürlü ve Özürsüz)	ÖH	-
PG 2.1.3.	Ortaöğretimde 9. sınıf tekrar oranı (%)	OH	-
PG 2.2.4.	Ortaöğretimde en az bir sosyal etkinliğe katılan öğrenci oranı	OH	-
PG 2.2.1.	Genel ortaöğretimde Destekleme ve Yetiştirme Kursları'na katılan öğrencilerin memnuniyet oranı (%)	SGH	OH
PG 2.2.1.	Öğrenci başına okunan kitap sayısı	OH	-
PG 2.3.1.	Din öğretiminde Destekleme ve Yetiştirme Kursları'na katılan öğrencilerin memnuniyet oranı (%)	SGH	DÖH
PG 2.3.2.	İmam hatip okullarında yürütülen ulusal ve uluslararası proje sayısı	DÖH	
PG 2.4.1.	Mesleki eğitimde Destekleme ve Yetiştirme Kursları'na katılan öğrencilerin memnuniyet oranı (%)	SGH	MTEH
PG 2.4.2.	Kurum/ Kuruluşlarla iş birliği kapsamında girişimci eğitimi desteği alan öğrenci/mezun sayısı	MTEH	
PG 2.4.3.	İş başı eğitimine katılan atölye ve laboratuvar öğretmeni sayısı	MTEH	
PG 2.5.1.	İşletmelerin ve mezunların mesleki ve teknik eğitime ilişkin memnuniyet oranı (%)	MTEH	
PG 2.5.2.	Mesleki Eğitim Merkezi Programı'na kayıt olan öğrenci sayısı (Telafi Programı Hariç) (9.Sınıf)	MTEH	
PG 2.5.3.	Mesleki Eğitimde tescil edilen patent, faydalı model, marka ve tasarım sayısı	MTEH	

AMAÇ 3 HEDEFLERİNE İLİŞKİN PERFORMANS GÖSTERGELERİ			
PG No	Performans Göstergesi	Ana Sorumlu	Diğer Sorumlu
PG 3.1.1.	Engelli gruplara yönelik açılan kurslara katılan kursiyer oranı (%)	HBÖH	-
PG 3.1.2.	İlimizde bulunan yabancı uyruklu öğrencilerin okullaşma oranı (%)	HBÖH	-
PG 3.2.1.	Hayat Boyu Öğrenme Kurslarından yararlanma oranı	HBÖH	-

PG 3.2.2.	Hayat Boyu öğrenme kapsamındaki kursları tamamlama oranı	HBÖH	-
PG 3.3.1.	Aile Okulu alanı altında yer alan programlara katılan kursiyer sayısı	HBÖH	-
PG 3.3.2.	Afet ve acil durumlara ilişkin yaygın eğitim kurslarına katılan kursiyer sayısı	HBÖH	-
PG 3.4.1.	Uzaktan eğitim veren özel öğretim kurumu sayısı	HBÖH	-
PG 3.4.2.	Uzaktan eğitim veren özel öğretim kurumlarından sertifika alan kişi sayısı	HBÖH	ÖERH

AMAÇ 4 HEDEFLERİNE İLİŞKİN PERFORMANS GÖSTERGELERİ

PG No	Performans Göstergesi	Ana Sorumlu	Diğer Sorumlu
PG 4.1.1.	Kaynaştırma/ bütünlendirme uygulamaları yoluyla eğitim alan öğrencilerin örgün eğitimdeki toplam özel eğitim ihtiyacı olan öğrencilere oranı (%)	ÖERH	DÖH, İEH, MTEH, , ÖÖKH, SGH
PG 4.1.2.	Özel eğitim alanında eğitim verilen paydaş sayısı	ÖERH	DÖH, MTEH, , ÖÖKH
PG 4.2.1.	Bilim ve Sanat Merkezleri tarafından yapılan patent, faydalı model, tasarım ve marka başvuru sayısı	ÖERH	DÖH, MTEH, ÖÖKH
PG 4.2.2.	Öğretim kademelerinde özel yeteneklilere yönelik açılan destek eğitim odalarında derslere katılan öğrenci oranı (%)	ÖERH	DÖH, İEH, MTEH, ÖÖKH, SGH
PG 4.2.3.	Özel eğitim ve rehabilitasyon merkezlerinde özel eğitim desteğinden yararlanan aylık öğrenci sayısı	ÖERH	DÖH, İEH, MTEH, ÖÖKH, SGH
PG 4.3.1.	Bağımlılıkla mücadele amacıyla verilen eğitimlere katılan kişi sayısı	ÖERH,	DÖH, MTEH, ÖÖKH
PG 4.3.2.	Mesleki rehberlik alanında bilgi ve becerileri artırma kapsamında verilen eğitimlere katılan rehber öğretmen sayısı	ÖERH	HBÖH
PG 4.3.3.	Gelişimsel, önleyici ve iyileştirici psikososyal destek çalışmaları kapsamında verilen eğitim sayısı	ÖERH	HBÖH
AMAÇ 5 HEDEFLERİNE İLİŞKİN PERFORMANS GÖSTERGELERİ			
PG No	Performans Göstergesi	Ana Sorumlu	Diğer Sorumlu
PG 5.1.1.	EBA Ders Portalı öğretmen başına aylık ortalama sistemde kalma süresi(dakika)	BİETH	-
PG 5.1.2.	EBA Ders Portalı öğrenci başına aylık ortalama sistemde kalma süresi(dakika)	BİETH	-

AMAÇ 6 HEDEFLERİNE İLİŞKİN PERFORMANS GÖSTERGELERİ			
PG No	Performans Göstergesi	Ana Sorumlu	Diğer Sorumlu
PG 6.1.1.	Uluslararası hareketlilik programlarına ve projelerine katılım sayısı	SGH	
PG 6.1.2.	Erasmus+ projeleri hazırlama eğitimlerine katılan personel sayısı	SGH	HBÖH

AMAÇ 7 HEDEFLERİNE İLİŞKİN PERFORMANS GÖSTERGELERİ			
PG No	Performans Göstergesi	Ana Sorumlu	Diğer Sorumlu
PG 7.1.1.	Öğretmen başına düşen yıllık hizmet içi eğitim süresi (Saat)	PH	
PG 7.1.2.	Mahalli hizmet içi eğitimlere katılan personel sayısı	PH	
PG 7.1.3.	İl düzeyinde sunulan mahalli hizmet içi eğitim sayısı	PH	
PG 7.2.1.	Deprem tahkiki yapılan eğitim binası sayısı	İEH	
PG 7.2.2.	Güçlendirilen/yıkılıp yeniden yapılan eğitim binası sayısı	İEH	-
PG 7.2.3.	Büyük onarımları yapılarak iyileştirilen eğitim binası sayısı	İEH	-
PG 7.3.1.	Okullara sağlanan etkileşimli tahta sayısı	BİETH	
PG 7.3.2.	Ağ altyapısı kurulan okul sayısı	BİETH	
PG 7.3.3.	Geniş bant internet erişimi sunulan okul sayısı	BİETH	
PG 7.4.1.	Eğitim müfettişlerince rehberlik/denetim yapılan okul/kurum sayısı	HH	